

Strohmaier-Beton

84

KATALOG AB 2026
AUF UNS KÖNNEN SIE BAUEN.

CATALOGUE À PARTIR DE 2026
VOUS POUVEZ COMPTER SUR NOUS.

STANDORTE

Karl Strohmaier GmbH

Kies- und Betonwerke



1 NEUENBURG-GRISSHEIM
**Kieswerk / Betonwerk /
 Betonsteinwerk**
 Karl Strohmaier GmbH
 Zollstraße 102
 D-79395 Neuenburg-Grissheim
 info@beton-strohmaier.de
 Tel.: +49 7634 / 5110-0

2 MAULBURG
Betonwerk
 Karl Strohmaier GmbH
 In der Teichmatt 18
 D-79689 Maulburg
 maulburg@beton-strohmaier.de
 Tel.: +49 7622 / 2769

3 KENZINGEN
Betonsteinwerk
 Karl Strohmaier GmbH
 Weisweiler Straße 18
 D-79341 Kenzingen
 kenzingen@beton-strohmaier.de
 Tel.: +49 7644 / 92090-30

4 BREISACH-NIEDERRIMSINGEN
Betonwerk
 P & S-Beton GmbH & Co. KG
 Industriegebiet 3
 D-79206 Breisach-Niederrimsingen
 info@beton-ps.de
 Tel.: +49 7668 / 883330

5 TENINGEN-NIMBURG
Abhollager
 P&S-Beton GmbH & Co. KG
 Otto-Lilienthalstraße 15
 D-79331 Teningen-Nimburg
 nimburg@beton-strohmaier.de
 Tel.: +49 7663 / 1034

6 BALDERSHEIM
Kieswerk / Betonwerk
 Tegral
 Route de Bantzenheim
 F-68390 Baldersheim
 tegral.baldersheim@orange.fr
 Tel.: +333 89 / 565288

7 REGUISHEIM
Kieswerk / Betonsteinwerk
 Strohmaier France Usine
 Route Departementale 47
 F-68890 Reguisheim
 info@beton-strohmaier.de
 Tel.: +333 78/6067714





IHR ERFAHRENER PARTNER

Liebe Leserin, lieber Leser,
genießen Sie gerne einen milden Sonntagnachmittag auf einer schönen Terrasse in mediterraner Anmutung? Möchten Sie optisch anspruchsvolle Böden und Mauern gestalten, nach Ihren individuellen Vorstellungen, ob in Ihrem Wohnbereich oder rund ums Haus? Ganz gleich, was Sie vorhaben: Mit der Marke Strohmaier setzen Sie auf einen erfahrenen Partner und eine bewährte Adresse für Pflastersysteme, Terrassenplatten und Co.!

Kreativität, die Leidenschaft für Bauen und das richtige Gespür für fachgerechtes Gestalten und Verschönern prägen unser Angebot. Mit unseren veredelten Pflasterbelägen gestalten Sie Ihre eigene Welt, rustikal, modern oder zeitloser Eleganz. Außerdem leisten Sie mit unseren Ökopflasterbelägen einen aktiven Beitrag zum Umweltschutz. Weitere Beispiele gefällig? Entdecken Sie unser Sortiment im aktuellen Katalog!

KONSEQUENT FÜR QUALITÄT

In unserer Fertigung werden Rohstoffe und Prozesse konsequent kontrolliert - von Beginn an. Auf diese Weise stellen wir sicher, dass unsere Betonartikel jederzeit in idealer Zusammensetzung verarbeitet werden.

Zudem überprüfen wir unsere Produkte fortlaufend auf die Anforderungen und Beanspruchung im täglichen Einsatz. Auch für Fertigprodukte garantieren wir eine kontinuierliche Fremdüberwachung.

Ihr Strohmaier-Team

VOTRE PARTENAIRE EXPÉRIMENTÉ

Chère lectrice, cher lecteur,
vous aimez passer une douce soirée d'été sur une belle terrasse dans une atmosphère méditerranéenne ? Vous souhaitez réaliser des sols et des murs à l'aspect recherché, selon vos propres envies, que ce soit à l'intérieur ou à l'extérieur de votre maison ? Quel que soit ce que vous avez prévu : Avec la marque STROHMAIER, vous pourrez compter sur un partenaire expérimenté, une adresse de toute confiance pour systèmes de pavés, dalles de terrasse et bien plus encore ! La créativité, la passion pour la construction et un sens inné pour un aménagement et un embellissement de qualité professionnelle, voilà ce qui caractérise notre offre. Avec nos pavages raffinés vous pourrez aménager votre propre univers : rustique, moderne ou d'une élégance intemporelle. De plus, avec nos pavés écologiques, vous contribuerez activement à la protection de l'environnement. Vous aimeriez encore d'autres exemples ? Venez découvrir notre gamme de produits dans notre catalogue actuel !

LA QUALITÉ PRIME

Au cours de la fabrication, les matières premières et les processus sont contrôlés de façon systématique, du début à la fin. C'est de cette façon que nous nous assurons que nos articles en béton sont toujours élaborés de façon optimale.

De même, nous contrôlons continuellement nos produits pour vérifier qu'ils répondent bien aux exigences et aux sollicitations d'une utilisation quotidienne. Nous garantissons un contrôle externe continu également pour nos produits finis.

Votre équipe Strohmaier



Beginn der Firma Strohmaier als Holztransportunternehmen um 1925.
Début de la société Strohmaier en tant qu'entreprise de transport de bois vers 1925.

MEHR ALS **50** JAHRE ERFAHRUNG PLUS 50 ANS D'EXPÉRIENCE

1964 legten die Gebrüder Strohmaier mit der Gründung von „Karl Strohmaier Söhne“ in Neuenburg-Grißheim den Grundstein für die langjährige Erfolgsgeschichte unseres Unternehmens. Das erste Betonwerk wurde bereits 1967 in Maulburg errichtet. 1970 folgte der Betrieb in Grißheim, 1973 entstand das Werk Nimburg. Die Produktion von Betonwaren begann im Jahr 1980. Anfang 1997 übernahm Strohmaier die „Betonia Baustoffwerke“ in Bad Säckingen. 1998 baute unsere Unternehmensgruppe ein Beton- sowie ein Kieswerk nahe Sarajewo. An diesem Standort werden jetzt auch Betonsteine gefertigt. Ab 2010 wurde dann in Reguisheim (Elsass) ein Kieswerk aufgebaut und 2012 folgte hier die Erweiterung zur Produktion von Betonwaren. Im Jahr 2015 kam dann noch das Betonsteinwerk in Kenzingen dazu. Heute arbeiten rund 300 Mitarbeiter im In- und Ausland für die Strohmaier-Unternehmensgruppe. In drei Kieswerken werden Grundstoffe gefördert, die in vier Betonwerken sowie an vier Fertigungsstellen für Betonartikel weiterverarbeitet werden.

En 1964, les frères Strohmaier fondent „Karl Strohmaier Söhne“ à Neuenburg-Grißheim et posent ainsi le premier jalon pour le parcours long et exceptionnel de notre entreprise. La première usine de béton a été bâtie dès 1967 à Maulburg. En 1970, c'est le tour de celle de Grißheim, et en 1973 est fondée l'usine de Nimburg. La production d'articles en béton commence en 1980. Début 1997, STROHMAIER reprend „BETONIA Baustoffwerke“ de Bad Säckingen. En 1998, notre groupe d'entreprises crée une usine de béton et une usine de graviers près de Sarajevo. Aujourd'hui encore, des blocs de béton sont fabriqués à cet endroit. En 2010 une usine de gravier est établie à Réguisheim (Alsace) et en 2012 suit son extension avec la production d'articles en béton. En 2015 s'est ajoutée l'usine de blocs de béton de Kenzingen. Aujourd'hui, ce sont environ 300 collaborateurs qui travaillent en Allemagne et à l'étranger pour le groupe d'entreprises STROHMAIER. Trois usines de gravier produisent des matières premières qui sont alors traitées dans quatre usines de béton ainsi que quatre sites de production pour articles en béton.

06 - 19

VORINFORMATION

INFORMATIONS PRÉALABLES

Rohstoffe (*Matière première*) | Leistungen (*Prestations*) | Qualität (*Qualité*) | Fuhrpark & Logistik (*Parc de véhicules & logistique*) | Ausstellungsfläche Kenzingen (*Notre espace d'exposition à Kenzingen*) | Flächenplan Ausstellung Kenzingen (*Plan de sol exposition Kenzingen*) | 10 Grundregeln (*Les 10 règles de base*)

20 - 39

ÖKOLOGISCHE PFLASTERSTEINE

PAVÉS ÉCOLOGIQUES

Smart Drain Premium | Smart Drain | Aqua Drain | Öko Drain (*Éco Drain*) | Doppel T-Drain (*H Drain*) | Rhodos Drain | Porafil Drain (*Porafil fin*) | Rasengittersteine (*Dalles gazon*)

40 - 49

OBJEKT- / VERBUNDPFLASTERSTEINE

PAVÉS AUTOBLOQUANTS

Standardpflaster mit / ohne Fase (*Pavés standards avec / sans chanfrein*) | Provence / Römer (*Provence / Romana*) | Doppel-T Verbund (*Pavés H autobloquants*) | All-Verbund / Wellen-Verbund (*Pavés unis / Pavés S*)

50 - 53

GARTEN- UND TERRASSENPLATTEN

DALLES POUR ALLÉES DE JARDIN ET TERRASSES

Platten (*Dalles*) | Platten Elegance (*Dalles élégance*)

54 - 69

HANGBEFESTIGUNG UND ABGRENZUNGSELEMENTE

FIXATION DES PENTES ET ÉLÉMENTS DE DÉLIMITATION

Paradiso Pflanzringe (*Anneaux floraux Paradiso*) | Blockstufe (*Marches monoblocs*) | Kellerschalsteine (*Agglos coffrants*) | Betonblocksteine (*Blocs de béton*) | Mähkanten (*Bordures gazon*) | Wegefassungen (*Bordurettes*) | Tiefbordsteine / P1 (*Bordures / P1*)

70 - 77

ZUBEHÖRARTIKEL FÜR DEN GARTEN- UND TIEFBAU

MATÉRIAU D'INFRASTRUCTURE / DE JOINTEMENT

Trockenbeton / - Mörtel im Sack (*Béton / mortier sec*) | Trockenbaustoffe im BigBag (*Matériaux de construction secs en bigbag*) | Kies / Sand / Splitt (*Gravier / sable / gravillonnage*)

78 - 111

ALLGEMEINES

GÉNÉRALITÉS

Verlegemuster (*Calepinage*) | Allgemeine Infos (*Infos générales*) | Technik-Betonsteinwerk (*Technique - Produits béton*) | Verlegehinweise (*Remarques concernant la pose*) | Pflasterkanten (*Bords pour pavés*) | AGB (*Conditions Générales*) | Verband Garten-, Landschafts- und Sportplatzbau (*Association de l'horticulture, du paysage et des terrains de sport*) | Erläuterung Symbole (*Explication des symboles*) | Anfrage (*Demande*) | Notizen (*Notes*) | Strohmaier Beton

INHALTSVERZEICHNIS
SOMMAIRE

UNSER ROHSTOFF NOTRE MATIÈRE PREMIÈRE

Die umweltschonende Gewinnung unserer Rohstoffe erfolgt in der Rheinebene im Trocken- und Nassabbau bis zu einer Tiefe von 60 Metern. Weiterverarbeitet wird das Material über Trennung sowie Nachzerkleinerungsprozesse in verschiedene Sortengrößen. Diese werden im Werk dann umweltfreundlich mit Förderbändern in große Silobehälter transportiert. In neun Werken wird das Material dann zu qualitätsüberwachtem Transportbeton, Betonwaren und hochwertigen Mischkiesen veredelt. Dabei bleiben alle Prozesse immer in einer Hand, ob Kiesgewinnung, Transportbetonherstellung, Produktion von Betonsteinen oder die Logistik. Eine Fremd- und Eigenüberwachung garantiert eine gleichbleibend hohe Qualität der Produkte.

Profitieren Sie von über 50 Jahren Erfahrung und vertrauen Sie auf die hochwertigen Rohstoffe der Strohmaier Kieswerke.

L'extraction écologique de nos matières premières se fait dans la plaine du Rhin en exploitation par voie humide et par voie sèche à une profondeur allant jusqu'à 60 mètres. Le traitement du matériau consiste dans le tri et les processus de concassage secondaire dans différentes tailles. Dans l'usine, ils sont ensuite transportés de façon écologique vers de grands silos sur des convoyeurs. Dans neuf usines, ce matériau est alors transformé en béton prêt à l'emploi et à la qualité contrôlée, en articles en béton et en gravier mélangé de haute qualité. Tous les processus ce faisant relèvent toujours d'un acteur unique, qu'il s'agisse de l'extraction du gravier, de la fabrication de béton prêt à l'emploi, de la production de blocs de béton ou de la logistique. Un contrôle externe et interne garantit une qualité élevée et constante pour les produits.

Profitieren Sie von über 50 Jahren Erfahrung und vertrauen Sie auf die hochwertigen Rohstoffe der Strohmaier Kieswerke.





HARTE ARBEIT - BESTE QUALITÄT TRAVAIL ACHARNÉ - QUALITÉ OPTIMALE

Aus ausgesuchten, hochwertigen Rohstoffen werden unsere Fertigprodukte in höchster Qualität hergestellt. Sie zeichnen sich durch hohe Funktionalität und anspruchsvollste Optik aus. Unsere Erzeugnisse werden im privaten, gewerblichen und kommunalen Bereich erfolgreich eingesetzt. Profitieren Sie von unserer jahrzehntelangen Erfahrung in der Produktion von Pflastersteinen, Platten, Hangbefestigungen und Abgrenzungselementen.

C'est à partir de matières premières choisies et haut de gamme que sont fabriqués nos produits finis de la plus haute qualité. Ils se démarquent par une fonctionnalité élevée et un aspect des plus élaborés. Nos produits sont utilisés avec succès dans les domaines privés, commerciaux et communaux. Profitez de notre longue expérience dans la production de pavés, dalles, consolidations de pentes et éléments de séparation.

UNSERE LEISTUNGEN, WERKE UND SORTIMENTSBEREICHE NOS PRESTATIONS, USINES ET DOMAINES D'ASSORTIMENT

BETONWERKE USINES DE BÉTON

Beton sämtlicher Expositionsklassen ab Werk bzw. auf Wunsch inkl. Transportleistung und Pumpenfördertechnik.

Béton de toutes les classes d'exposition départ usine ou sur demande, y compris service de transport et manutention de pompes

BETONSTEINWERKE USINES DE BLOCS DE BÉTON

Pflastersteine | Rasengittersteine | Kellerschalsteine | Bordsteine | Terrassenplatten | Gartenmauern | Hangbefestigungen und vieles mehr als Fertigprodukte aus Beton.

Pavés | Dalles gazon | Agglos coffrants | Bordures | Dalles de terrasse | Murs de jardin | Consolidations de pentes | et beaucoup plus de produits finis en béton

KIESWERKE USINES DE GRAVIER

Sand, Kies und Splitt in den gängigen Körnungen ab Werk bzw. auf Wunsch inkl. Transportleistung.

Sable, gravier et gravillonnage dans les granulométries courantes départ usine ou sur demande, y compris service de transport

TROCKENBAUSTOFFWERK USINES DE MATÉRIAUX DE CONSTRUCTION SECS

Fertigbeton und Fertigmörtel als Trocken-/Sackware Beton | Mörtel und Estrich als Trockenware.

Béton et mortier prêts à l'emploi comme marchandise sèche/en sacs | Béton, mortier et chape comme marchandise sèche



FUHRPARK UND LOGISTIK

PARC DE VÉHICULES & LOGISTIQUE



Die Firma Strohmaier verfügt über einen eigenen Fuhrpark von mehr als 60 Fahrzeugen. Wir setzen in unserem Fuhrpark ausschließlich Fahrzeuge ein, die den aktuellsten Euro-Normen entsprechen. Auch in Zukunft werden wir auf umweltfreundliche Technik setzen. Für fast jede Transportaufgabe haben wir das passende Fahrzeug. Unser Fuhrpark bekommt kontinuierlich Zuwachs und wächst an den Aufgaben und Anforderungen, die an uns gerichtet werden. Mit unserem modernen und leistungsfähigen Fuhrpark werden unsere Produkte termingerecht im ganzen südbadischen Raum angeliefert. Wenn Sie Fragen haben, zögern Sie nicht, uns zu kontaktieren.

Wir stehen Ihnen mit Rat und Tat zur Seite und freuen uns auf den Kontakt zu Ihnen!

La société Strohmaier dispose de son propre parc qui comprend plus de 60 véhicules. Nous n'utilisons dans notre parc que des véhicules qui répondent aux normes européennes les plus récentes. Et nous continuerons à l'avenir aussi de miser sur la technologie écologique. Nous avons le véhicule qu'il faut pour pratiquement toutes les tâches de transport. Notre parc de véhicules s'agrandit sans cesse et est à la hauteur des tâches et des exigences auxquelles nous devons répondre. Moderne et performant, notre parc de véhicules nous permet de livrer nos produits dans les délais dans tout le Sud du pays de Bade. N'hésitez pas à nous contacter si vous avez questions.

Nous nous tenons à votre disposition pour vous assister par tous nos moyens et nous serons heureux d'entrer en contact avec vous !



AUSSTELLUNGSFLÄCHE IN KENZINGEN

NOTRE ESPACE D'EXPOSITION
À KENZINGEN

UNSER BLICKFANG NOTRE ACCROCHEREGARDS

Erleben Sie die neu erstellte Ausstellung an
unserem Standort in Kenzingen.
Wir freuen uns auf Ihren Besuch.

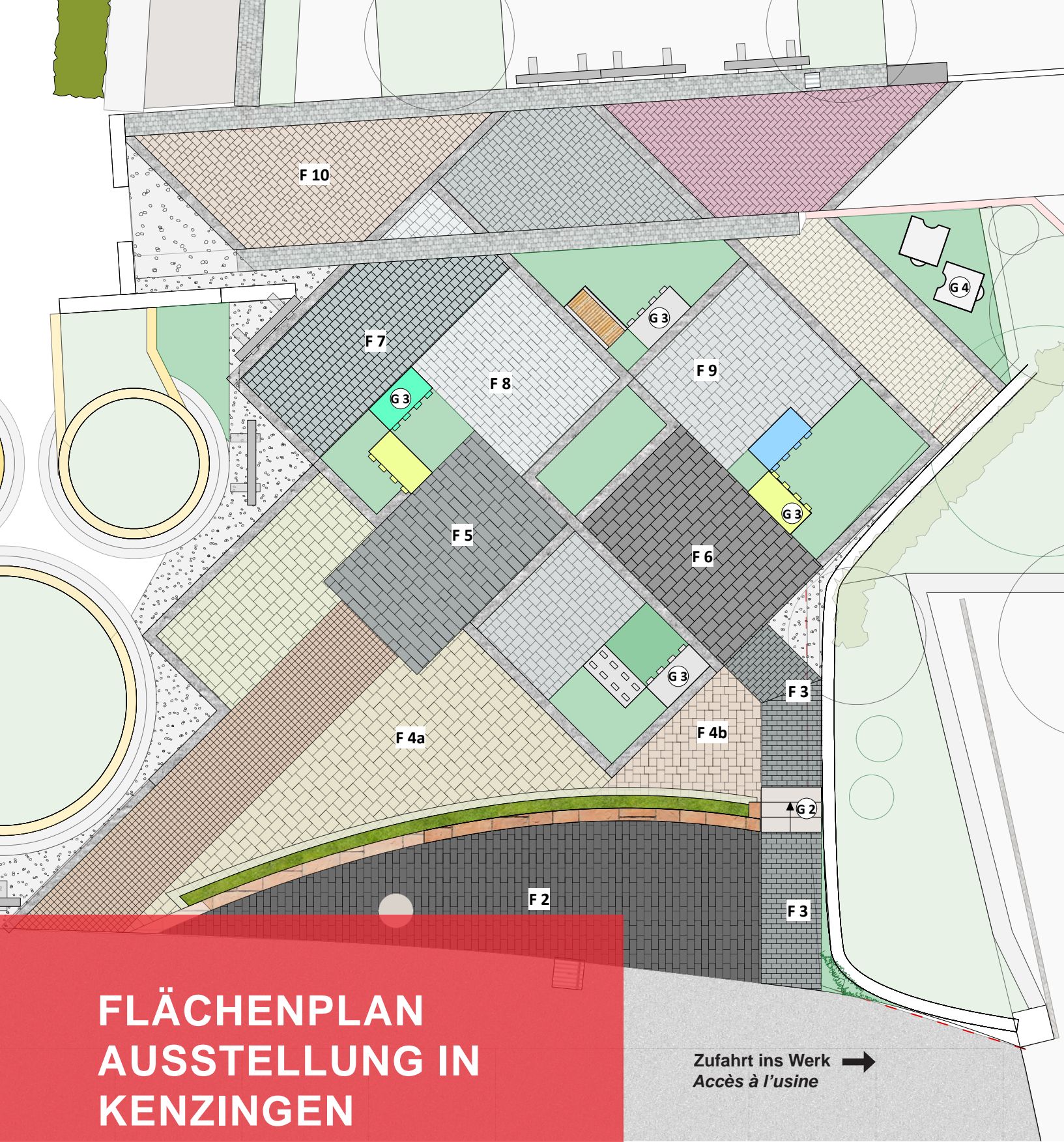
- Neue Formate und Oberflächen auf über 230 m²
- Jederzeit zugängliche Ausstellungsfläche 24/7
- Beratung nur nach vorheriger Terminvereinbarung

Senden Sie dazu bitte Ihre Kontaktdaten an:
kenzingen@beton-strohmaier.de – wir melden uns!

*Découvrez l'exposition récemment créée dans
notre site à Kenzingen.
Nous attendons votre visite avec impatience.*

- Nouveaux formats et surfaces sur plus de 230 m²
- Un espace d'exposition toujours accessible, 24h/24
- Consultation uniquement sur rendez-vous

*Veillez nous envoyer à cette fin vos coordonnées à:
kenzingen@beton-strohmaier.de – nous vous
contacterons!*



INDEXLISTE

AUSSTELLUNG KENZINGEN

LISTE D'INDEX EXPOSITION KENZINGEN

Pos.	Bezeichnung Désignation	Formate / Verlegeart Formats/type de pose	Oberfläche / Farbe Surface / couleur
F 2	Smart Drain Premium	240 / 160 / 80 mm Läuferverband 1/3 (Pose à lignes de joints discontinues)	NATURA anthrazit (anthracite)
F 3	Standard-/ Rechteckpflaster (Pavés standard/rectangulaires)	200 / 100 / 80 mm Läuferverband 1/2 (Pose à lignes de joints discontinues)	DESIGN granit-dunkel (granit foncé)
F 4a	Smart Drain Premium	320 / 160 / 80 mm Fischgräteverband (Pose en épis)	MELIERT (MOUCHETÉ) shelly
F 4b	Smart Drain Premium	240 / 160 / 80 mm & 240 / 160 / 80 mm Kreuzverband „S“ (Pose en croix)	MELIERT (MOUCHETÉ) shelly
F 5	Smart Drain Premium	320 / 160 / 80 mm & 240 / 160 / 80 mm gem. Reihenverband (Pose alignée mixte)	DESIGN carbon (carbone)
F 6	Smart Drain Premium	320 / 160 / 80 mm Läuferverband 1/2 (Pose à lignes de joints discontinues)	DESIGN basalt (basalte)
F 7	Smart Drain Premium	160 / 180 / 80 mm Läuferverband 1/2 (Pose à lignes de joints discontinues)	DESIGN carbon (carbone) & silver
F 8	Smart Drain Premium	240 / 160 / 80 mm Läuferverband 1/3 (Pose à lignes de joints discontinues)	MELIERT (MOUCHETÉ) graphity (graphite)
F 9	Smart Drain Premium	240 / 160 / 80 mm & 160 / 160 / 80 mm Kreuzverband „S“ (Pose en croix)	DESIGN carbon (carbone) & basalt (basalte)
F 10	Rhodos Drain scharfkantig (Rhodos Drain à angles vifs)	3 Formate (Formats) - Dicke (Épaisseur) 70 mm wilder Verband (Pose irrégulière)	braun-mix (mix brun)
G 2	Blockstufe (Marche monobloc)	1200 / 400 / 140 mm	NATURA grau (gris)
G 3	Betonblockstein (Bloc de béton)	1200 / 600 / 600 mm	grau (gris) bzw. farbig beschichtet (ou coloré revêtu)
G 4	Betonblock-Gelenkstein (Bloc articulé pour rectangulaires)	1600 / 800 / 800 mm	grau (gris)

DIE 10 GRUNDREGELN - BETONPFLASTERBAUSTEINE FACHGERECHT AUSFÜHREN

1. PLANUM

Als „Planum“ wird die Oberfläche des zuvor verdichteten Untergrundes oder Unterbaus bezeichnet. Es ist profilgerecht, eben und tragfähig herzustellen. Aus bautechnischen Gründen wird die an der Pflasteroberfläche erforderliche Längs- und Querneigung grundsätzlich an allen Schichtoberflächen, so auch auf dem Planum, ausgeführt. Mindestquerneigung: 2,5 %, bei wasserempfindlichen Böden 4 %. (Technisches Handbuch Abs. 3.3.1, 3.3.2 und 3.5.3)

2. TRAGSCHICHTEN

Sie müssen tragfähig, verformungsbeständig und ausreichend wasserdurchlässig sein. Überwiegend werden Tragschichten aus ungebundenen Gesteinskörnungen (Tragschichten ohne Bindemittel, ToB) hergestellt. Sie sind in ausreichender Dicke, profilgerecht, eben, tragfähig sowie hinreichend wasserdurchlässig herzustellen. Die erforderliche Neigung ergibt sich aus der Neigung der Pflasteroberfläche (Mindestquerneigung: 2,5 %). Die Frostschutzschicht zählt ebenfalls zu den Tragschichten ohne Bindemittel. (Technisches Handbuch Abs. 3.5.4)

3. PRÜFUNG ANGELIEFERTER BAUSTOFFE

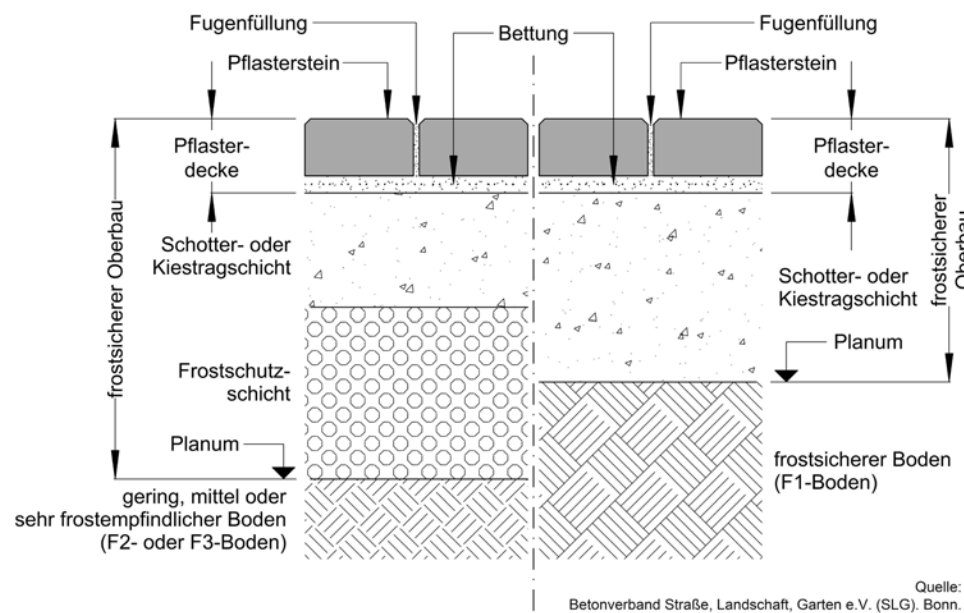
Lieferschein mit Bestellung vergleichen. Bei Betonpflastersteinen z. B. Format, Farbe, Oberflächenbearbeitung und Menge. Gelieferte Ware zudem mit ggf. vorher vereinbarten Mustern vergleichen. Bei Abweichungen ist eine Klärung mit dem Vertragspartner / Lieferanten vor dem Einbau herbeizuführen. (Technisches Handbuch Abs. 3.5.6.3)

4. RANDEINFASSUNG

Pflasterdecken benötigen eine stabile Randeinfassung. Der Abstand der Randeinfassungen wird unter Beachtung der vereinbarten Verlegebreite durch Auslegen einzelner Steinzeilen vor Beginn der Verlegearbeiten festgelegt. Elemente für die Randeinfassung, z. B. Bord- oder Einfassungssteine, sind höhen- und fluchtgerecht auf ein Fundament aus Beton zu setzen und erhalten eine Rückenstütze aus Beton. Fundament und Rückenstütze werden „frisch in frisch“ hergestellt. (Technisches Handbuch Abs. 3.5.5)

5. ENTWÄSSERUNGSRINNEN

Oberflächlich anfallendes Wasser muss auf möglichst kurzen Fließwegen zügig von der Oberfläche abgeleitet werden. Entwässerungsrinnen erhalten eine Längsneigung von mind. 0,5 %. Die Elemente, z. B. Muldensteine, Rinnenplatten oder Pflastersteine, sind höhen- und fluchtgerecht auf ein Fundament aus Beton zu setzen und mit gebundenem Fugenmaterial zu verfugen. Entwässerungsrinnen sind mit Bewegungsfugen auszuführen. (Technisches Handbuch Abs. 3.5.5)

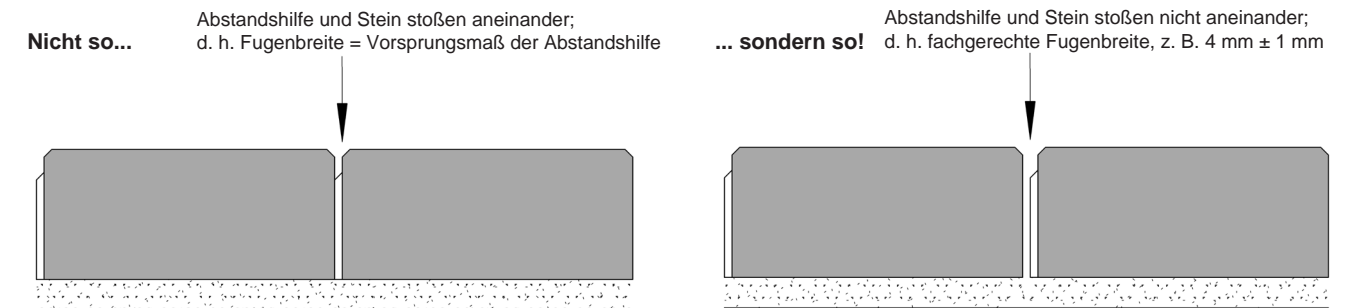


6. PFLASTERBETTUNG

Sie ist in gleichmäßiger Dicke, höhen- und profilgerecht auszuführen. Dicke im verdichteten Zustand: 4 cm ± 1 cm. Grundsätzlich müssen für befahrene Flächen kornabgestufte Bettungsmaterialien mit einem Größtkorn von mind. 4 mm verwendet werden. Das Bettungsmaterial muss filterstabil zum Tragschichtmaterial sein. Das Bettungsmaterial ist gleichmäßig gemischt und gleichmäßig durchfeuchtet anzuliefern und zügig einzubauen. Nach dem Abziehen darf die Bettung nicht mehr befahren oder betreten werden. (Technisches Handbuch Abs. 3.5.6.2)

7. VERLEGUNG

Betonpflastersteine sind im vereinbarten Verband und mit ausreichenden Fugenbreiten von der verlegten Fläche aus zu verlegen. Abstandshilfen an den Steinen geben nicht das Maß der Fugenbreite vor; die Pressverlegung ist zu vermeiden. Die Fugenachsen müssen einen gleichmäßigen Verlauf aufweisen. Geradlinige Fugenverläufe sind durch ausreichendes Schnüren in Längs- und Querrichtung sicherzustellen. Zur Vermeidung unerwünschter Farbkonzentrationen sollten die Steine aus mehreren Paketen gemischt verwendet werden. Passsteine sollten nicht kleiner als der halbe Ausgangsstein und nicht zu spitzwinklig sein. Das Zurarbeiten sollte durch Nassschnitt erfolgen. (Technisches Handbuch Abs. 3.5.6.3)



8. VERFUGEN

Das Einbringen des Fugenmaterials durch Einfegen erfolgt kontinuierlich mit dem Fortschreiten der Verlegearbeiten. Kornabgestufte Fugenmaterialien sind zu bevorzugen; sie müssen filterstabil zum Bettungsmaterial sein. Die Fugen sind vollständig mit Fugenmaterial zu füllen. (Technisches Handbuch Abs. 3.5.6.4)

9. ABRÜTTELN

Vor dem Abrütteln ist überschüssiges Fugenmaterial vollständig abzukehren. In der Regel ist die Pflasterdecke nur bei trockener Pflasteroberfläche und nur unter Verwendung einer Vibrationsplatte mit Kunststoffmatte abzurütteln. Dies gilt insbesondere für farbiges Pflaster und solches mit besonderer Oberflächengestaltung. Unverfugte Pflasterflächen dürfen nicht abgerüttelt werden, eingeschlammte Pflasterflächen erst nach ausreichendem Abtrocknen von Bettung und Unterlage. (Technisches Handbuch Abs. 3.5.6.4)

Empfehlungen für Vibrationsplatten mit Kunststoffmatte in Abhängigkeit der Nenndicke der verwendeten Pflastersteine (Quelle: BOMAG GmbH 2013)

Vibrationsplatte	Gewicht [kg]	≤ 90	90 - 130	130 - 160	200 - 250	380 - 450	400 - 450	500 - 600
	Zentrifugalkraft [kN]	10	18 - 20	20 - 25	30 - 40	45 - 50	55 - 60	70
Nenndicke der Pflastersteine [mm]	60	+	+	+	+	-	-	-
	80 bis 100	-	-	+	+	+	+	+
	≥ 120	-	-	-	-	+	+	+

+ = Anwendung möglich
- = Anwendung nicht empfohlen

10. FUGENSCHLUSS

Ein abschließender Fugenschluss durch Einschlämmen einer feinkornreichen Gesteinskörnung erhöht die Widerstandsfähigkeit der Fugenfüllung und gibt der Pflasterdecke schon anfangs eine gute Stabilität. (Technisches Handbuch Abs. 3.5.6.4)

Quelle:
Dauerhafte Verkehrsflächen mit Betonpflastersteinen – Richtig planen und ausführen, Fassung Juni 2014.
Hrsg.: Betonverband Straße, Landschaft, Garten e.V. (SLG), Bonn.

LES 10 RÈGLES DE BASE - RÉALISER LES MODES DE POSE DE PAVÉS EN BÉTON DE MANIÈRE PROFESSIONNELLE

1. PLANUM

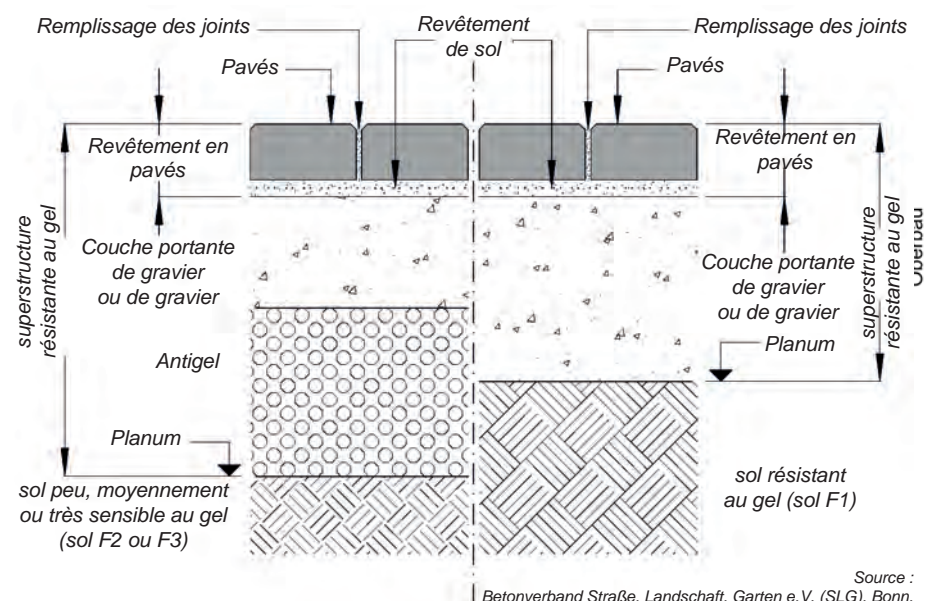
La surface du sol ou de la fondation préalablement compactée est dénommée « Planum ». Il doit être réalisé conforme au profil, plan et portant. Pour des raisons de technique de construction, les inclinaisons longitudinales et transversales requises à la surface des pavés sont en principe réalisées sur toutes les surfaces des couches, y compris sur le planum. Inclinaison transversale minimale : 2,5%, en cas de sols sensibles à l'eau 4 %. (Manuel technique sections 3.3.1, 3.3.2 et 3.5.3)

2. COUCHES DE FONDATION

Elles doivent être portantes, résistantes à la déformation et suffisamment perméables à l'eau. Les couches de fondation sont principalement fabriquées à partir de granulats non liés (couches de fondation sans liant, CFSL). Elles doivent être fabriquées en une épaisseur suffisante, conformes aux profils, planes, portantes ainsi que suffisamment perméables à l'eau. L'inclinaison requise découle de l'inclinaison de la surface des pavés (Inclinaison transversale minimale : 2,5 %). La couche antigel fait également partie des couches de fondation sans liants. (Manuel technique section 3.5.4)

3. CONTRÔLE DES MATÉRIAUX DE CONSTRUCTION LIVRÉS

Comparer le bon de livraison avec la commande. Pour les pavés en béton, p. ex., format, couleur, traitement de surface et quantité. Comparer le cas échéant les marchandises livrées avec des motifs préalablement convenus. En cas de divergences, celles-ci doivent être clarifiées avec le partenaire contractuel/fournisseur avant le montage. (Manuel technique section 3.5.6.3)



4. ENCAPSULAGE DES BORDS

Les pavages nécessitent un encapsulage des bords stable. L'espacement des encapsulages des bords est déterminé en posant des rangées de pierres individuelles avant le début des travaux de pose, en tenant compte de la largeur de pose convenue. Des éléments pour l'encapsulage des bords, par ex. des pierres de bordure ou bordurettes, doivent être placés de manière ajustée en hauteur et à l'horizontale sur un fondement en béton et reçoivent un support arrière en béton. Le fondement et le support arrière sont fabriqués « frais sur frais ». (Manuel technique section 3.5.5)

5. CANAUX DE DRAINAGE

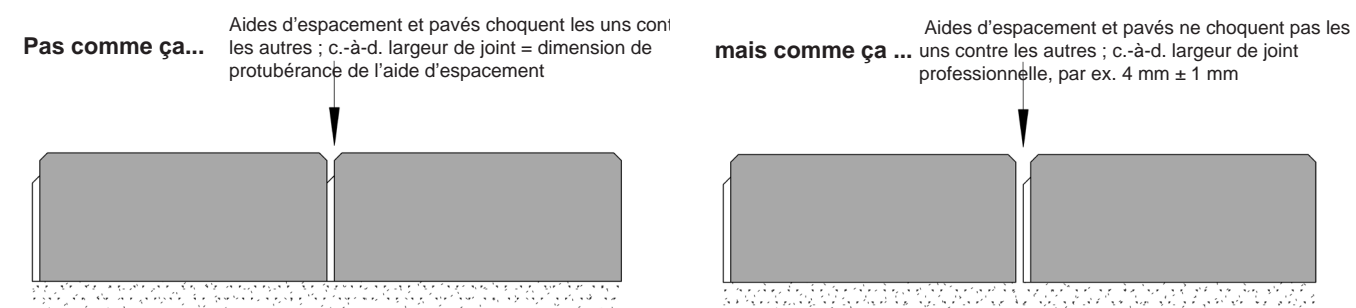
L'eau tombant en surface doit être évacuée rapidement par les trajets d'écoulement les plus courts possibles. Les canaux de drainage obtiennent une inclinaison d'au moins 0,5 %. Les éléments, par ex. des côtés de rigole, des dalles de canaux ou des pavés, doivent être placés de manière ajustée en hauteur et à l'horizontale sur un fondement en béton et reçoivent ointoyés avec un matériau de jointure lié. Les canaux de drainage doivent être réalisés avec des joints de dilatation. (Manuel technique section 3.5.5)

6. LIT DE PAVÉS

Il doit être réalisé avec une épaisseur uniforme, conforme à la hauteur et au profil. Épaisseur à l'état compacté : 4 cm ± 1 cm. Pour des surfaces de transit, des matériaux de lit à courbe granulométrique avec une taille de granulat le plus grossier d'au moins 4 mm doivent en principe être utilisés. Le matériau de lit doit présenter une bonne stabilité de filtration par rapport au matériau de couche de fondation. Le matériau de lit doit être livré uniformément mélangé et mouillé et posé rapidement. Après l'étalement, il est interdit de rouler ou de marcher sur le lit. (Manuel technique section 3.5.6.2)

7. POSE

Les pavés en béton doivent être posés dans la pose convenue et avec des largeurs de joint suffisantes de la surface posée. Les aides d'espacement sur les pavés n'indiquent pas la dimension de la largeur de joint ; une pose trop pressée doit être évitée. Les axes des joints doivent présenter un tracé régulier. La rectitude des tracés de joint doit être assurée dans les directions longitudinale et transversale par suffisamment de cordelette. Pour éviter des concentrations de couleur indésirables, les pavés de plusieurs paquets doivent être mélangés et utilisés. Les pavés d'ajustement ne devraient pas être plus petits que la moitié du pavé initial ni avoir des angles trop aigus. L'élaboration doit être effectuée par coupe humide. (Manuel technique section 3.5.6.3)



Source: Betonverband Straße, Landschaft, Garten e.V. (SLG), Bonn.

8. JOINTOIEMENT

L'insertion du matériau de joint par balayage est effectué de manière continue à mesure que les travaux de pose avancent. Le matériau de jointure à courbe granulométrique doit présenter une bonne stabilité de filtration par rapport au matériau de couche de fondation. Les joints doivent être entièrement remplis de matériau de joint. (Manuel technique section 3.5.6.4)

9. COMPACTAGE

Avant le compactage, tout matériau de joint excédent doit être éliminé complètement par balayage. En règle générale, le pavage doit être compacté uniquement lorsque la surface des pavés est sèche et en utilisant une plaque vibrante avec une protection en plastique. Ceci vaut en particulier pour les pavés colorés et ceux avec une finition de surface particulière. Des surfaces de pavés non jointoyées ne doivent pas être compactées, des surfaces de pavés boueuses ne doivent être compactées qu'après un séchage suffisant du lit et du fondement. (Manuel technique section 3.5.6.4)

Recommandations pour les plaques vibrantes avec tapis en plastique en fonction de l'épaisseur nominale des pavés utilisés (Source : BOMAG GmbH 2013)

Plaque vibrante	Poids [kg]	≤ 90	90 - 130	130 - 160	200 - 250	380 - 450	400 - 450	500 - 600
	Force centrifuge [kN]	10	18 - 20	20 - 25	30 - 40	45 - 50	55 - 60	70
Épaisseur nominale des pavés [mm]	60	+	+	+	+	-	-	-
	80 bis 100	-	-	+	+	+	+	+
	≥ 120	-	-	-	-	+	+	+

+ = Application possible

- = Application non recommandée

10. FERMETURE DES JOINTS

Une fermeture des joints finale par remblayage d'un granulat riche en grains fins augmente la résistivité du remplissage des joints et confère dès le début une bonne stabilité au pavage. (Manuel technique section 3.5.6.4)

Source: Dauerhafte Verkehrsflächen mit Betonpflastersteinen – Richtig planen und ausführen, Fassung Juni 2014. Hrsg.: Betonverband Straße, Landschaft, Garten e.V. (SLG), Bonn.



ÖKOLOGISCHE PFLASTERSTEINE PAVÉS ÉCOLOGIQUES

Smart Drain Premium	22 - 23
Smart Drain	24 - 25
Aqua Drain	26 - 27
Öko Drain (<i>Éco Drain</i>)	28 - 29
Doppel-T Drain (<i>H Drain</i>)	30 - 31
Rhodos Drain	34 - 35
Porafil Fein (<i>Porafil fin</i>)	36 - 37
Rasengittersteine (<i>Dalles à gazon</i>)	38 - 39

SMART DRAIN PREMIUM

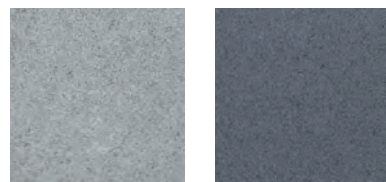
Beton mit Minifase und angeformten Abstandhaltern für 7 mm Drainfuge und Verschiebeschutz.
 Béton avec mini-chanfrein et entretoises moulées pour joint Drain de 7 mm et protection contre les déplacements



graphity (graphity)

FARBEN UND OBERFLÄCHEN COULEURS & SURFACES

PREMIUM STANDARD



grau
gris

anthrazit
anthracite

PREMIUM MELIERT (NUANCÉ)



graphity
graphity

shelly
shelly

sunny-grey
sunny grey

PREMIUM DESIGN

moderner, kugelgestrahlter Natursteinvorsatz
 couche additionnelle de pierre naturelle grenillée



silver
silver

carbon
carbone

basalt
basalte



Die Erweiterung unseres beliebten Smart Drain Pflasters mit aktivem Kantenschutz. Es bietet eine Vielzahl an Verlegungsmöglichkeiten durch vier miteinander kombinierbaren Formaten. Mit Smart Drain Premium können Sie Ihre Flächen individuell und modern gestalten und gleichzeitig auch etwas für die Umwelt tun. Sie erhalten Smart Drain Premium auch in veredelten Oberflächen.

Notre nouveau pavé smart drain premium écarteurs de 7 mm est décliné en 4 formats, ce qui permet de nombreuses possibilités de poses. Le pavé est disponible en plusieurs finitions.

RASTERMASS DIMENSION MODULAIRE

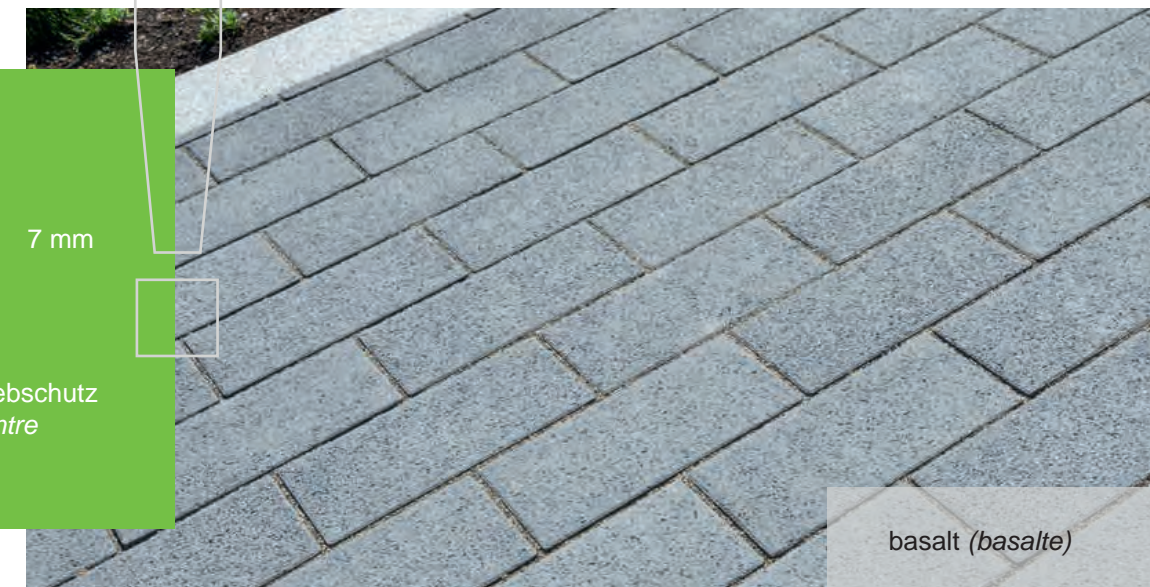


- 120 x 160 x 80 mm
- 160 x 160 x 80 mm
- 240 x 160 x 80 mm
- 320 x 160 x 80 mm
- 160 x 160 x 100 mm
- 240 x 160 x 100 mm

Verlegemuster finden Sie auf Seite 80 - 81 und auf www.strohmaier-beton.de
 Vous trouverez les calepinages à la page 80 / 81 et sur www.strohmaier-beton.de

INFO

- Fugenbreite: 7 mm
 Largeur de la jointure:
- Minifase
 Mini-chanfrein
- größtmöglicher Verschiebeschutz
 protection maximale contre les déplacements



basalt (basalte)

SMART DRAIN

Beton mit Fase und angeformten Abstandhaltern für 7 mm Drainfuge und Verschiebeschutz.
 Béton avec chanfrein et entretoises moulées pour joint Drain de 7 mm et protection contre les déplacements.



granit-weiß (granit-blanc)

Es regnet wie aus vollen Kübeln, kein Ende scheint in Sicht: Für unser in Splitt verlegtes und mit Splitt verfugtes Hochleistungspflaster ist das kein Problem. Ob Park- und Gartenanlagen, Einfahrten, PKW-Parkplätze oder Park- und Ride-Anlagen – mit unserem Drainsystem gestalten Sie form- und farbschöne Entwässerungsflächen, die Ihnen künftig bei der gesplitteten Abwassergebühr auch Kosten ersparen. Die speziell angeordneten Abstandsnocken verleihen dem Pflaster einen sicheren Verschiebeschutz. Sie erhalten Smart Drain Pflaster auch in veredelten Oberflächen.

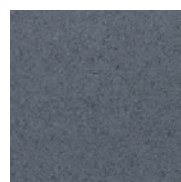
Il pleut des cordes et le temps ne semble pas vouloir s'améliorer : aucun problème pour nos pavés ultra performants posés sur un lit de gravillonnage et scellés à l'aide de gravillonnage. Qu'il s'agisse de parcs et de jardins aménagés, d'entrées, d'emplacements de stationnement pour voitures ou de parcs relais – grâce à notre système de drainage, vous concevrez des surfaces drainantes aux formes et aux couleurs séduisantes. Placés de façon particulière, les ergots de positionnement offrent aux pavés une protection sûre contre tout déplacement. Le pavé Smart Drain est également disponible avec surfaces raffinées.

FARBEN UND OBERFLÄCHEN COULEURS & SURFACES

STANDARD



grau
gris



anthrazit
anthracite

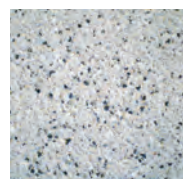
Auch als NATURA (kugelgestrahlt) erhältlich!
 Disponible également comme NATURA (grenailé)!

MELIERT (NUANCÉ)



graphity
graphity

GRANIT (kugelgestrahlter Natursteinvorsatz) nur auf Anfrage!
GRANITE (accessoire en pierre naturelle grenailée) uniquement sur demande!



granit-weiß
granit-blanc



granit-grau
granit gris



granit-dunkel
granit foncé



grau (gris)

RASTERMASS DIMENSION MODULAIRE



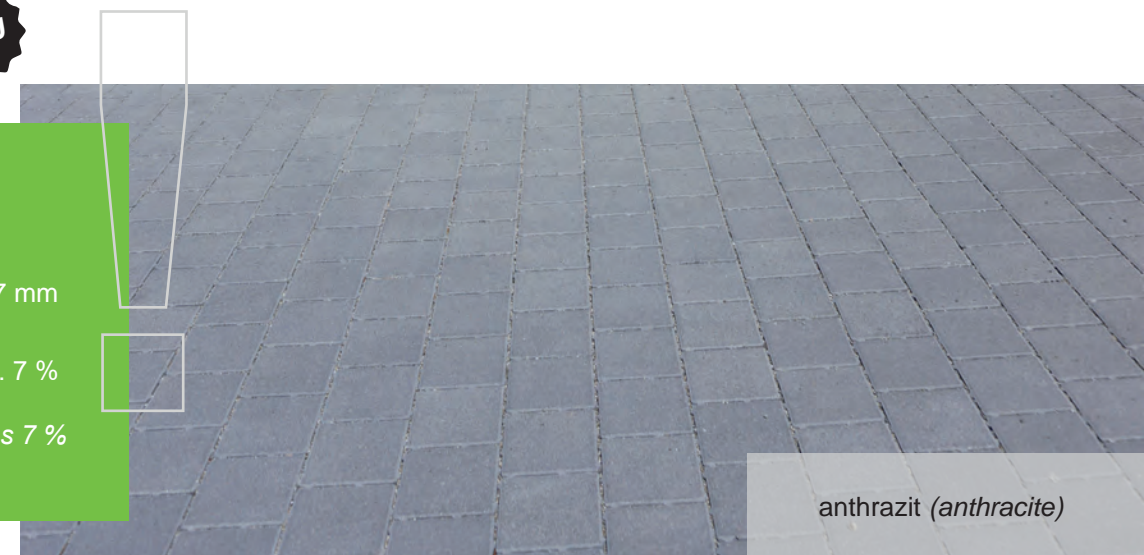
- 200 x 100 x 60 mm
- 200 x 200 x 60 mm
- 200 x 100 x 80 mm
- 200 x 200 x 80 mm
- 200 x 400 x 80 mm
- 200 x 100 x 100 mm
- 200 x 200 x 100 mm

NEU

INFO

- Fugenbreite: 7 mm
 Largeur de la jointure:
- Fugenanteil: mind. 7 %
 Pourcentage des joints: au moins 7 %

Verlegemuster finden Sie auf Seite 82 - 84 und auf www.strohmaier-beton.de
 Vous trouverez les calepinages à la page 82 - 84 et sur www.strohmaier-beton.de



anthrazit (anthracite)

AQUA DRAIN

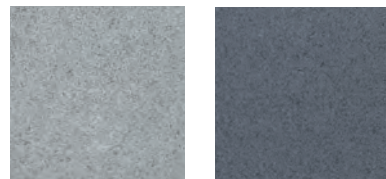
Beton mit Fase und angeformten Abstandhaltern für 15 mm Drainfuge und Verschiebeschutz.
Béton avec chanfrein et entretoises moulées pour joint Drain de 15 mm et protection contre les déplacements.



anthrazit (anthracite)

FARBEN UND OBERFLÄCHEN COULEURS & SURFACES

STANDARD



grau
gris

anthrazit
anthracite



Landschaftsgestaltung heißt, modellieren in dem Bewusstsein, den Kreislauf der Natur zu erhalten. Mit unserem Aqua Drain kann das Niederschlagswasser dort versickern, wo es anfällt. Dies ist gewährleistet durch Abstandhalter, die eine gleichmäßige Versickerungsfuge sicherstellen und zusammen mit den Distanznocken ebenso sicheren Halt bei der Verlegung bieten.

L'aménagement paysager, c'est modeler en respectant le cycle de la nature. Grâce à notre Aqua Drain, l'eau de pluie peut s'infiltrer là où elle tombe. Ce qui le garantit, ce sont les entretoises qui créent des joints réguliers permettant à l'eau de s'infiltrer et qui, avec les écarteurs, offrent un maintien tout aussi sûr lors de la pose.

RASTERMASS DIMENSION MODULAIRE

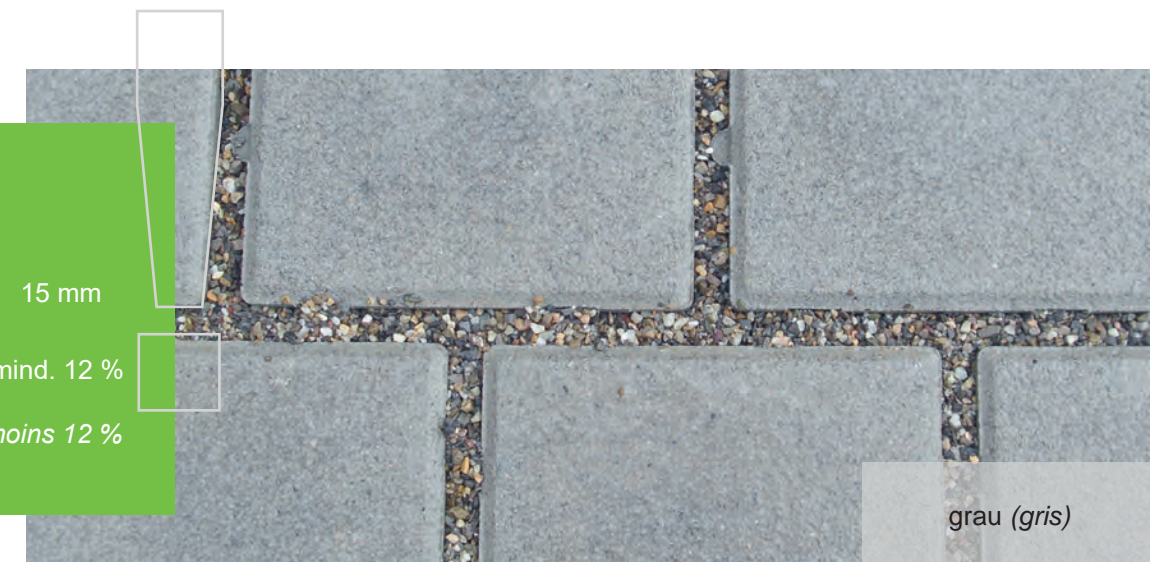


200 x 200 x 80 mm
300 x 200 x 80 mm

Verlegemuster finden
Sie auf Seite 82 - 84 und auf
www.strohmaier-beton.de
Vous trouverez les calepinages
à la page 82 - 84 et sur
www.strohmaier-beton.de

INFO

- Fugenbreite: 15 mm
Largeur de la jointure:
- Fugenanteil: mind. 12 %
Pourcentage des joints: au moins 12 %



grau (gris)

ÖKO DRAIN ÉCO DRAIN

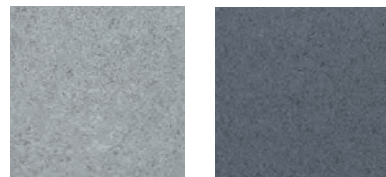
Beton mit Fasse und angeformten Abstandhaltern für 30 mm Rasenfuge und Verschiebeschutz.
Béton avec chanfrein et entretoises moulées pour joint engazonné de 30 mm et protection contre les déplacements.



grau (gris)

FARBEN UND OBERFLÄCHEN COULEURS & SURFACES

STANDARD



grau
gris

anthrazit
anthracite



Mit seiner grünen Fuge genügt unser Öko Drain dem gehobenen Anspruch. Es befestigt Flächen ohne zu versiegeln – garantierte Ökologie für Ihre Fläche. Das System wird mit Humus oder auch mit Splitt verfüllt, kann kostengünstig maschinell verlegt werden und ist daher optimal geeignet für Wege, Park- und Gartenanlagen.

Grâce à son joint vert, notre Éco Drain répond aux exigences les plus élevées. Il pave vos surfaces sans les sceller – une réponse écologique pour votre surface. Ce système est rempli avec de l'humus ou du gravillonnage, il peut être posé économiquement par machine, ce qui le rend idéal pour chemins, parcs et jardins aménagés.

RASTERMASS DIMENSION MODULAIRE

200 x 200 x 80 mm
300 x 200 x 80 mm



Verlegemuster finden Sie auf Seite 82 - 84 und auf www.strohmaier-beton.de
Vous trouverez les calepinages à la page 82 - 84 et sur www.strohmaier-beton.de

INFO

- Fugenbreite: 30 mm
Largeur de la jointure:
- Fugenanteil: ca. 28 % (200 x 200)
ca. 23 % (300 x 200)
- Pourcentage des joints: environ. 28 % (200 x 200)
environ. 23 % (300 x 200)



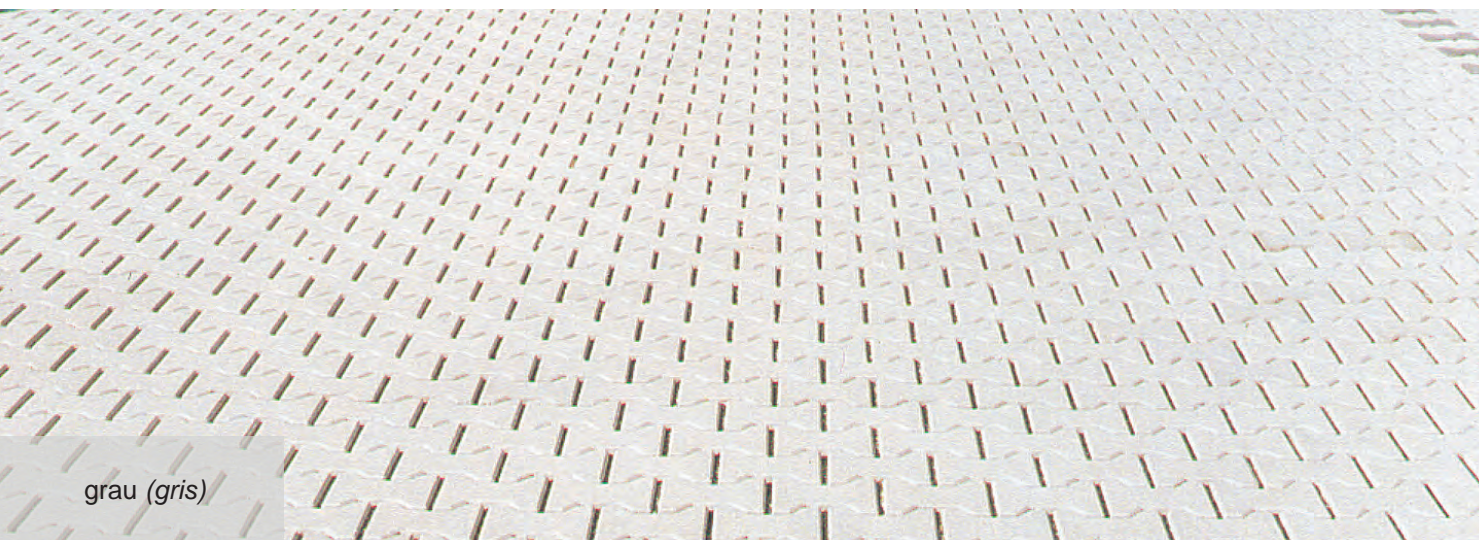
grau (gris)

DOPPEL-T DRAIN

PAVÉ H DRAIN

Beton mit Fase und angeformten Abstandhaltern für 7 mm Drainfuge und Verschiebeschutz.
Béton avec chanfrein et entretoises moulées pour joint Drain de 7 mm et protection contre les déplacements.

hohe Belastbarkeit | hohe Verschiebesicherung | maschinelle Verlegbarkeit | hervorragende Versickerungsleistung
résistance élevée | protection contre les déplacements élevée | capacité de pose mécanique | excellent degré d'infiltration

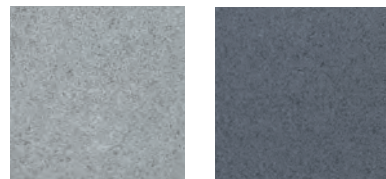


grau (gris)

FARBEN UND OBERFLÄCHEN

COULEURS & SURFACES

STANDARD



grau
gris

anthrazit
anthracite



Bei der Entwicklung dieses Steines war das bewährte Doppel-T-System das Vorbild. Das Steinmaß des Doppel-T Drain ist auf das des Doppel-T Pflasters abgestimmt, eine Kombination ist dadurch problemlos möglich (z. B. Fahrspuren). Doppel-T Drain ist ein Sickerfugenstein, welcher durch seine Verbundwirkung eine sehr hohe Flächenstabilität aufweist.

Lors du développement de cette pierre, le système éprouvé du double T a servi de modèle. Les dimensions du pavé Double-T Drain sont adaptées à celles du pavé Double-T, ce qui permet de les combiner sans problème (par ex. voies de circulation). Le Doppel-T Drain est un pavé pour joints d'infiltration qui présente une très grande stabilité de surface grâce à son effet de liaison.

RASTERMASS

DIMENSION MODULAIRE

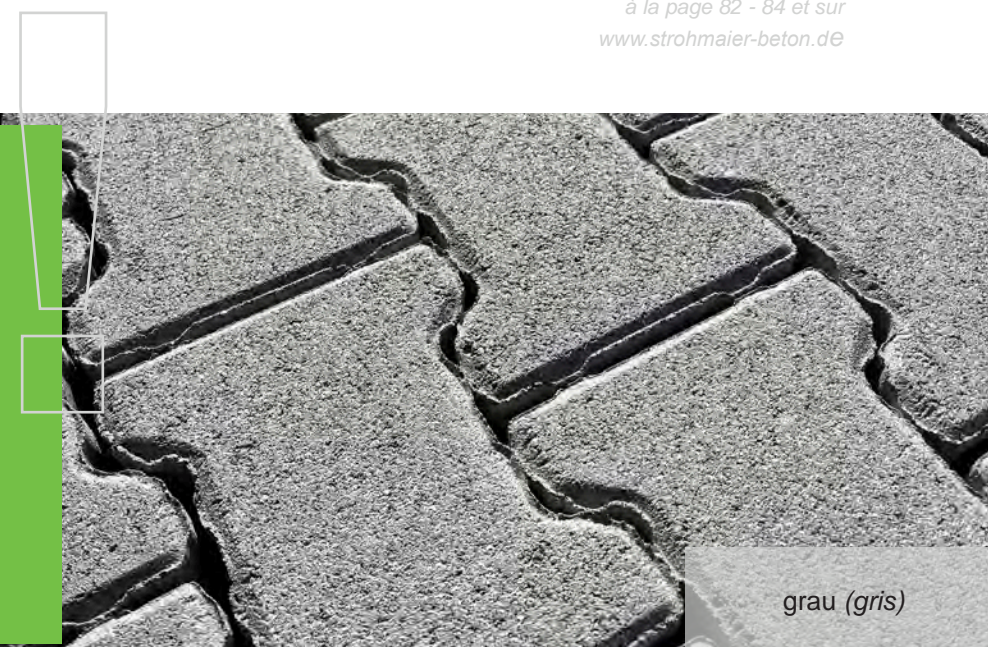


200 x 165 x 80 mm
 200 x 165 x 100 mm

Verlegemuster finden
 Sie auf Seite 82 - 84 und auf
www.strohmaier-beton.de
 Vous trouverez les calepinages
 à la page 82 - 84 et sur
www.strohmaier-beton.de

INFO

- Fugenbreite: 7 mm
Largeur de la jointure:
- Fugenanteil: ca. 7 %
Pourcentage des joints: environ 7 %
- Maschinenverlegbar: ja
Pose par machine possible: oui



grau (gris)



RHODOS DRAIN

Beton scharfkantige, leicht gewellte Kantenform, mit angeformten Abstandhaltern für Drainfuge.
Béton forme à angles vifs et légèrement ondulée, avec entretoises moulées pour joint Drain.



Ob in zeitlosen oder mediterranen Farbtönen verlegt, stellt Rhodos Drain mit seinem scharfkantigen Fugenverlauf stets ein modernes Erscheinungsbild dar. Durch flexible Zusammenstellung der Farben und Formate zeigen Sie Charakter und erreichen eine hohe Individualität.

- Hohe Individualität durch flexible Zusammenstellung der Farbanteile
- Charaktervoll durch gemischte Verlegung aus verschiedenen Lagen / Paletten
- Modernes Erscheinungsbild durch scharfkantigen Fugenverlauf

Dieses Produkt können wir ab einer Bestellmenge von 500m² für Sie anfertigen.

Posé dans des tons intemporels ou méditerranéens, Rhodos Drain offre toujours un aspect moderne avec son tracé de joints à angles vifs. Grâce à une composition modulable des formats et des couleurs, vous ferez preuve de caractère et obtiendrez un degré d'individualité prononcé.

- Individualité élevée grâce à une composition modulable des parts de couleur
- Avec beaucoup de caractère grâce à une pose mélangée à partir de plusieurs couches / palettes
- Apparence moderne grâce au tracé de joints à angles vifs

Ce produit peut être fabriqué pour vous à partir d'une quantité minimale de commande de 500 m².

RASTERMASS DIMENSION MODULAIRE



- 120 x 60 x 70 mm
- 120 x 120 x 70 mm
- 180 x 120 x 70 mm
- 240 x 180 x 70 mm

Verlegemuster finden Sie auf Seite 82 - 85 und auf www.strohmaier-beton.de
 Vous trouverez les calepinages à la page 82 - 84 et sur www.strohmaier-beton.de

FARBEN UND OBERFLÄCHEN COULEURS & SURFACES

STANDARD



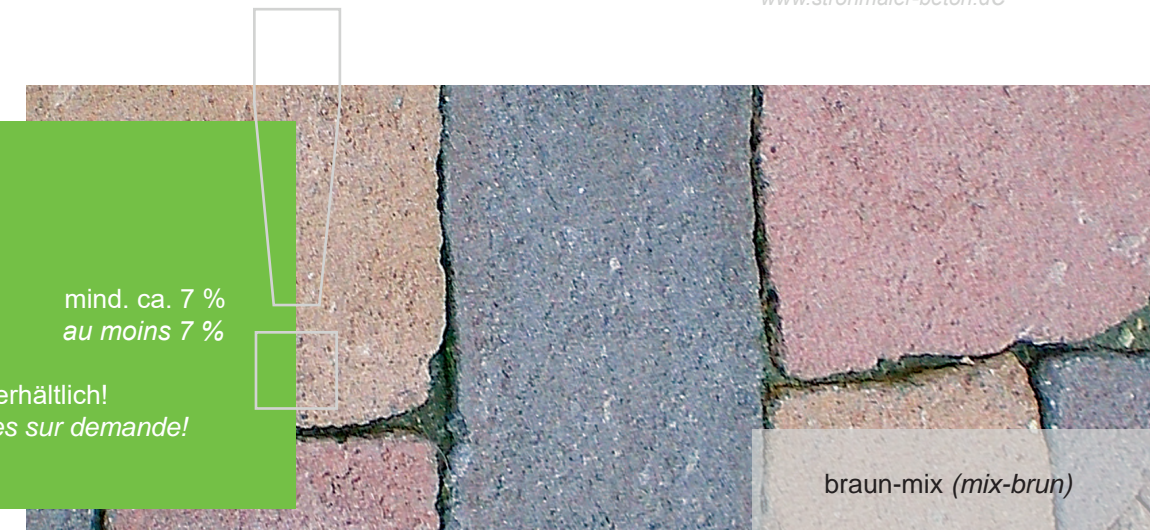
- grau gris
- anthrazit anthracite
- braun-mix mix- brun
- terracotta terracotta

Auch GERUMPELT erhältlich!
 Disponible également comme VIEILLI!

INFO

- Fugenanteil: mind. ca. 7 %
 Pourcentage des joints: au moins 7 %

Kreissteine auf Anfrage erhältlich!
 Pavés cercles disponibles sur demande!



braun-mix (mix-brun)

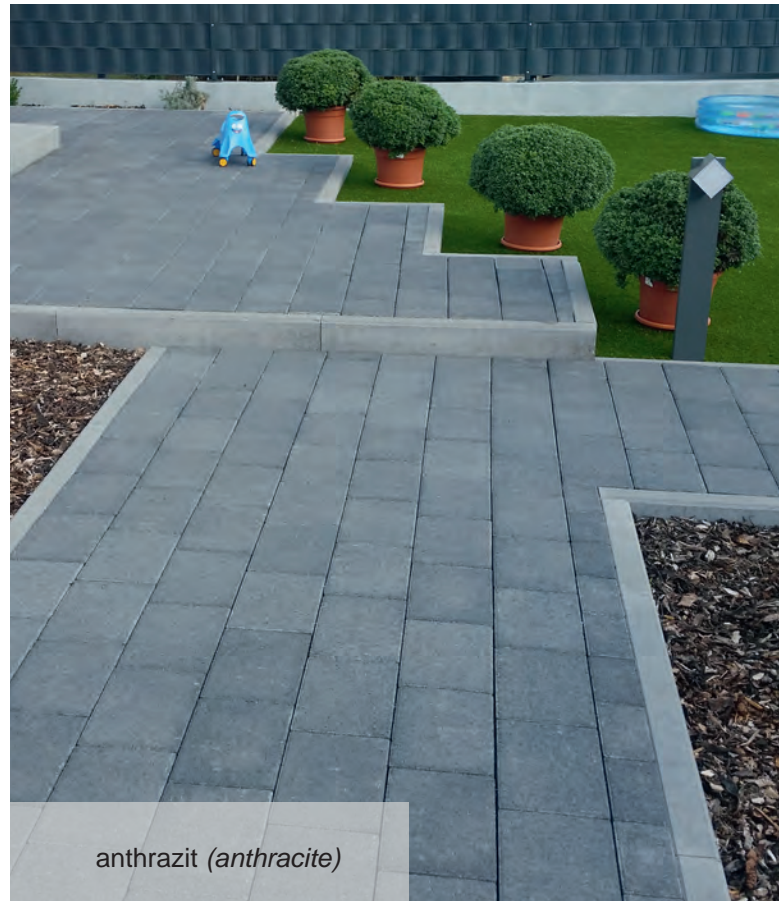
PORAFIL FEIN (QUADRAT / RECHTECK / PROVENCE / DOPPEL-T)

PORAFIL FIN (QUADRA / RECTANGLE / PROVENCE / PAVÉ H)

Beton wasserdurchlässige Oberfläche mit Fasse und angeformten Abstandhaltern.
 Béton surface perméable à l'eau avec chanfrein et entretoises moulées.



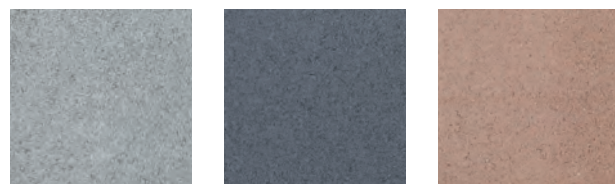
grau (gris)



anthrazit (anthracite)

FARBEN UND OBERFLÄCHEN COULEURS & SURFACES

STANDARD



grau
gris

anthrazit
anthracite

braun
brun

RASTERMASS DIMENSION MODULAIRE

QUADRAT QUADRA

100 x 100 x 60 mm
 200 x 200 x 60 mm
 100 x 100 x 80 mm
 200 x 200 x 80 mm

RECHTECK RECTANGLE

200 x 100 x 60 mm
 200 x 100 x 80 mm

PROVENCE PROVENCE

125 x 125 x 60 mm
 250 x 125 x 60 mm
 250 x 250 x 60 mm
 125 x 125 x 80 mm
 250 x 125 x 80 mm
 250 x 250 x 80 mm

DOPPEL-T PAVÉS H

200 x 165 x 60 mm
 200 x 165 x 80 mm

INFO

- Körnung: 1 - 3 mm
 Granulométrie:

Verlegemuster finden
 Sie auf Seite 82 - 84 und auf
www.strohmaier-beton.de
 Vous trouverez les calepinages
 à la page 82 - 84 et sur
www.strohmaier-beton.de



RASENGITTERSTEINE

DALLES GAZON

Beton mit Fase und angeformten Abstandhaltern.
Béton avec chanfrein et entretoises moulées.



grau (gris)

FARBEN UND OBERFLÄCHEN

COULEURS & SURFACES

STANDARD RASENGITTERSTEINE DALLES GAZON

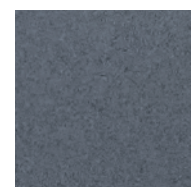


grau
gris

STANDARD RASENGITTERSTEINE- FÜLLSTEINE ÉLÉMENTS DE REMPLISSAGE DE DALLES GAZON



grau
gris



anthrazit
anthracite



Rasengitter haben einen Grünflächenanteil von ca. 40% und lassen sich problemlos und schnell verlegen. Sie sind für Zufahrten und Parkplätze geeignet und haben durch den großen Grünflächenanteil eine günstige Auswirkung auf das Kleinklima.

Parkplatzabtrennungen bei Rasengittern können Sie, auch farblich abgesetzt, mit Rasengitterfüllsteinen einfach realisieren.

Les dalles gazon ont un pourcentage de verdure de 40 % et leur pose est simple et rapide. Elles sont adaptées aux accès et aux places de stationnement et, grâce à la grande place qu'elles laissent à la verdure, elles ont un effet positif sur le microclimat. Il vous est possible d'indiquer, de façon très simple, les séparations des places de stationnement, également avec des couleurs contrastées, à l'aide d'éléments de remplissage de dalles gazon.

RASTERMASS

DIMENSION MODULAIRE

RASENGITTERSTEINE DALLES GAZON

600 x 400 x 80 mm
600 x 400 x 100 mm
600 x 400 x 120 mm

RASENGITTERSTEINE- FÜLLSTEINE ÉLÉMENTS DE REMPLISSAGE DE DALLES GAZON

83 x 83 x 80 mm
83 x 83 x 100 mm

INFO

- Fugenanteil: ca. 40 %
Pourcentage des joints: environ 40 %
- Maschinenverlegbar: ja
Pose par machine possible: oui
- Rasengittersteine nicht abrütteln!
Ne pas compacter les dalles gazon!



Verlegemuster finden Sie auf Seite 82 - 84 und auf www.strohmaier-beton.de. Vous trouverez les calepinages à la page 82 - 84 et sur www.strohmaier-beton.de

OBJEKT- / VERBUNDPFLASTERSTEINE PAVÉS AUTOBLOQUANTS

Standardpflaster mit / ohne Fase (Pavés standards avec/sans chanfrein)	42 - 43
Provence / Römer (Provence / Romana)	44 - 45
Doppel-T Verbund (Pavés H autobloquants)	46 - 47
All-Verbund / Wellen-Verbund (Pavés unis / Pavés S)	48 - 49



STANDARDPFLASTER (QUADRAT / RECHTECK)

PAVÉS STANDARDS (QUADRA / RECTANGLE)

Beton mit / ohne Fase und angeformten Abstandhaltern.
Béton avec/sans chanfrein et entretoises moulées.



Die Steinfamilie Quadrat, Rechteck kommt überall zum Einsatz, wo klare, klassische Linienführungen gewünscht sind. Variable Farb- und Oberflächenausführungen in Kombination mit interessanten Verlegemustern machen den Klassiker zu einem abwechslungsreichen Gestaltungsmittel in der Platz- und Wegebefestigung.

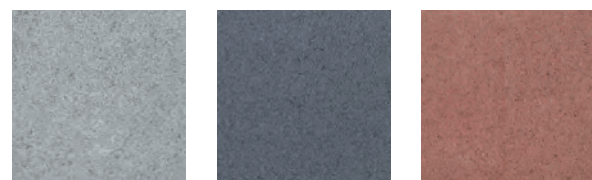
La famille de pierres Quadra, Rectangle s'utilise partout où l'on recherche des tracés de ligne clairs et classiques. Des modèles variables en ce qui concerne la couleur et la surface, en combinaison avec des calepinages intéressants, permettent à ce classique de rester un élément de conception plein de variété pour le revêtement de places et de chemins.



grau (gris)

FARBEN UND OBERFLÄCHEN COULEURS & SURFACES

STANDARD



grau
gris

anthrazit
anthracite

rot
rouge

ELEGANCE

(wassergestrahelter Natursteinvorsatz)
(couche additionnelle de pierre naturelle
décapée à l'eau)



st. moritz
saint-moritz

freiburg
fribourg

basalt
basalte

RASTERMASS DIMENSION MODULAIRE

QUADRAT QUADRA

100 x 100 x 60 mm
200 x 200 x 60 mm
100 x 100 x 80 mm
200 x 200 x 80 mm
300 x 300 x 80 mm
200 x 200 x 100 mm

RECHTECK RECTANGLE

200 x 100 x 60 mm
200 x 100 x 80 mm
300 x 200 x 80 mm
200 x 100 x 100 mm
300 x 200 x 100 mm

INFO

Vielfältig in Form und Farbe!
Formes et couleurs variées!



Verlegemuster finden
Sie auf Seite 82 - 84 und auf
www.strohmaier-beton.de
Vous trouverez les calepinages
à la page 82 - 84 et sur
www.strohmaier-beton.de

PROVENCE / RÖMER

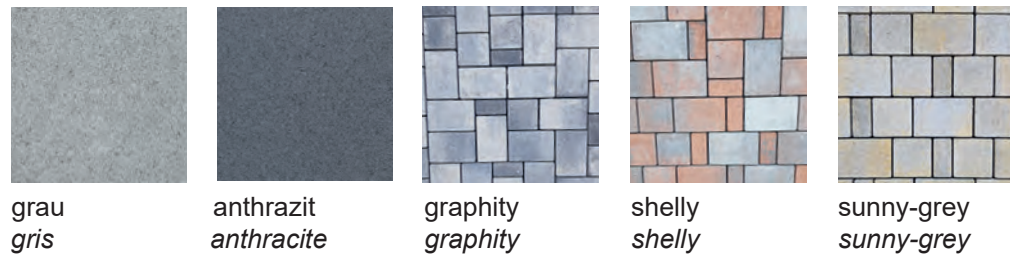
PROVENCE / ROMANA

Beton mit Fase und angeformten Abstandhaltern.
Béton avec/sans chanfrein et entretoises moulées.

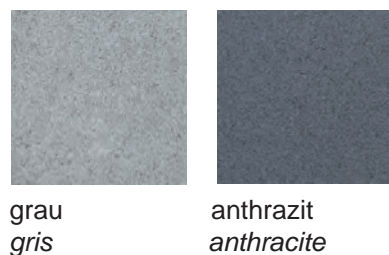
FARBEN UND OBERFLÄCHEN

COULEURS & SURFACES

PROVENCE



RÖMER ROMANA



ELEGANCE (wassergestrahelter Natursteinvorsatz) (couche additionnelle de pierre naturelle décapée à l'eau)



freiburg
fribourg



Kleine Fugen wandern bewusst in den Hintergrund und tragen zur Barrierefreiheit bei. Ob Kinderroller oder Rollatoren, beide gleiten mit deutlich weniger Vibrationen über diese Flächen. (Standard Oberfläche)

Des petits joints sont passés délibérément en arrière-plan, facilitant ainsi l'accessibilité aux personnes à mobilité réduite. Trotinettes ou déambulateurs, tous deux rouleront avec beaucoup moins de vibrations sur ces surfaces. (surface standard)

RASTERMASS

DIMENSION MODULAIRE



PROVENCE

250 x 125 x 60 mm
125 x 125 x 60 mm
250 x 250 x 60 mm
250 x 125 x 80 mm
125 x 125 x 80 mm
250 x 250 x 80 mm

RÖMER

160 x 160 x 80 mm
240 x 160 x 80 mm
320 x 320 x 80 mm

ELEGANCE

240 x 160 x 140 mm

Verlegemuster finden Sie auf Seite 82 - 84 und auf www.strohmaier-beton.de
Vous trouverez les calepinages à la page 82 - 84 et sur www.strohmaier-beton.de

INFO

Vielfältig in Form und Farbe!
Formes et couleurs variées!



DOPPEL-T VERBUND PAVÉS AUTOBLOQUANTS H

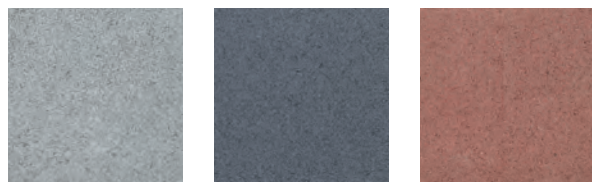
Beton mit / ohne Fase und angeformten Abstandhaltern.
Béton avec / sans chanfrein et entretoises moulées.



grau (gris)

FARBEN UND OBERFLÄCHEN COULEURS & SURFACES

STANDARD



grau
gris

anthrazit
anthracite

rot
rouge



Durch ihre spezielle Form bilden diese Steine eine ideale Verzahnung und haben sich daher über Jahrzehnte hin bestens bewährt. Doppel-T Verbundpflaster kommt dort zum Einsatz, wo hohe Belastungsfähigkeit und sichere Verbundverlegung gefragt sind.

Leur forme spéciale permet à ces pavés de s'imbriquer de façon idéale et ils ont fait déjà leur preuve depuis plusieurs décennies. Les pavés autobloquants H sont utilisés partout où l'on recherche haute capacité de charge et pose autobloquante sûre.

RASTERMASS DIMENSION MODULAIRE



200 x 165 x 60 mm
200 x 165 x 80 mm
200 x 165 x 100 mm

Verlegemuster finden
Sie auf Seite 82 - 84 und auf
www.strohmaier-beton.de
Vous trouverez les calepinages
à la page 82 - 84 et sur
www.strohmaier-beton.de

INFO

Maschinenverlegbar: ja
Pose par machine possible: Oui



grau (gris)

ALL-VERBUND WELLEN VERBUND PAVÉS UNIS, PAVÉS S

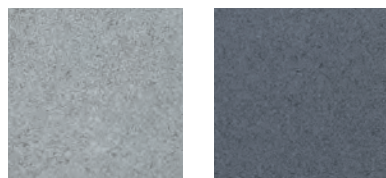
Beton mit Fase und angeformten Abstandhaltern.
Béton avec chanfrein et entretoises moulées.



grau (gris)

FARBEN UND OBERFLÄCHEN COULEURS & SURFACES

STANDARD



grau
gris

anthrazit
anthracite



Die interessante Optik des geschwungenen Profils harmoniert sehr gut mit unzähligen Anwendungen: Ob verträumte Wege und großflächige Parkplätze oder Hauseingänge und Industriegelände. In diesem Stein sind ansprechende Gestaltung und verkehrsgerechte Flächenbefestigung harmonisch vereint.

L'allure intéressante du profil galbé de ce pavé s'harmonise parfaitement avec d'innombrables utilisations: chemins oniriques ou bien vastes parkings et entrées de maisons ainsi que terrains industriels. Ces pavés combinent harmonieusement un aménagement agréable et un pavage de surfaces adapté au trafic routier.

RASTERMASS DIMENSION MODULAIRE



ALL-VERBUND PAVÉS UNIS

110 x 225 x 60 mm
110 x 225 x 80 mm

WELLEN-VERBUND PAVÉS S

240 x 120 x 60 mm

Verlegemuster finden Sie auf Seite 82 - 84 und auf www.strohmaier-beton.de
Vous trouverez les calepinages à la page 82 - 84 et sur www.strohmaier-beton.de

INFO

Optimaler Verschiebeschutz!
Protection optimale contre les déplacements!



grau (gris)



GARTEN- UND TERRASSENPLATTEN *DALLES POUR ALLÉES DE JARDIN ET TERRASSES*

Platten Grau (<i>Dalles grises</i>).....	52 - 53
Platten Elegance (<i>Dalles elegance</i>).....	52 - 53

PLATTEN DALLES

Beton feinraue Oberfläche mit Fase.
Béton surface légèrement rugueuse avec bord chanfreiné.



grau (gris)

FARBEN UND OBERFLÄCHEN COULEURS & SURFACES

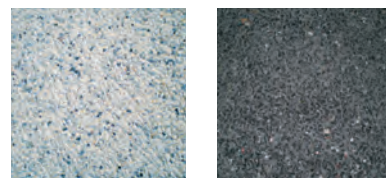
STANDARD



grau
gris

graphity
graphity

ELEGANCE (wassergestrahelter Natursteinvorsatz) (couche additionnelle de pierre naturelle décapée à l'eau)



st. moritz
saint-moritz

basalt
basalte



Betonplatten aus dem Hause Strohmaier: Für großflächige Anwendungen im öffentlichen Raum, auf Industrieflächen und auch im privaten Umfeld bestens geeignet. Klare Gestaltung verbunden mit einfacher Verlegung, kombinierbar mit allen Stilen und Materialien, kennzeichnen diese Platten. Die Platten mit unbehandelter Oberfläche sind in verschiedenen Formaten in einer Stärke von 50 mm lieferbar.

Dalles en béton de la maison Strohmaier: Conviennent parfaitement pour des utilisations sur de grandes surfaces dans les lieux publics, dans des surfaces industrielles et aussi dans un cadre privé. Un aménagement clair combiné avec une pose simple, s'harmonisant avec tous les styles et matériaux, voilà ce qui caractérise ces dalles. Les dalles à la surface non traitée sont livrables dans des formats différents dans une épaisseur de 50 mm.

RASTERMASS DIMENSION MODULAIRE

400 x 400 x 50 mm
500 x 500 x 50 mm
600 x 400 x 50 mm

INFO

Betonoptik – voll im Trend!
Aspect béton – tout à fait tendance!



HANGBEFESTIGUNG UND ABGRENZUNGSELEMENTE CONSOLIDATION DE PENTES ET ÉLÉMENTS DE SÉPARATION

Paradiso Pflanzringe (<i>Anneaux floraux Paradiso</i>)	56 - 57
Blockstufen (<i>Marches monoblocs</i>)	58 - 59
Kellerschalsteine (<i>Agglos coffrants</i>)	60 - 61
Betonblocksteine (<i>Blocs de béton</i>)	62 - 63
Mähkanten (<i>Bordures gazon</i>)	64 - 65
Wegeinfassungen (<i>Bordurettes</i>)	66 - 67
Tiefbordsteine / P1 (<i>Bordures / P1</i>)	68 - 69

PARADISO PFLANZRINGE

(PICCOLO / GRANDE)

ANNEAUX FLORAUX PARADISO

(PICCOLO / GRANDE)

Beton
Béton



Mit dem Paradiso Pflanzring können Sie Kurven- und Winkelausbildungen in großer Vielfalt planen. Natürliche Formationen bleiben erhalten und werden auch behutsam gestützt. Unser Beitrag zum ökologischen Bauen.

L'anneau floral Paradiso vous permettra de concevoir une grande diversité de formations en courbes et en angles. Les formations naturelles sont conservées et également soutenues avec précaution. Notre contribution à la construction écologique.

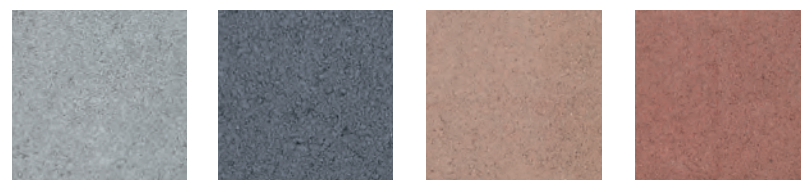


grau (gris)

FARBEN UND OBERFLÄCHEN

COULEURS & SURFACES

STANDARD



grau
gris

anthrazit
anthracite

braun
brun

rot
rouge

RASTERMASS

DIMENSION MODULAIRE

PICCOLO

350 / 280 x 350 x 200 mm

GRANDE

480 / 380 x 480 x 300 mm

INFO

Aufbauhöhe, statische Berechnungen sowie Art und Weise der Hinterfüllung liegen im Aufgabenbereich des Bauherren!

La hauteur de montage, les calculs statiques ainsi que le type de remblaiement sont du ressort du maître d'ouvrage!

BLOCKSTUFEN

MARCHES MONOBLOCS

Beton mit feinrauer, griffiger Trittläche und Fase bzw. Antrittskante.
Béton à la surface de marche légèrement rugueuse et antidérapante, avec chanfrein / nez de marche.



grau (gris)

FARBEN UND OBERFLÄCHEN

COULEURS & SURFACES

STANDARD



grau
gris



Treppen haben nicht nur die praktische Seite, Verbindungselement zwischen zwei Ebenen zu sein, sie sind auch optisches Gestaltungselement und geben dem Eingangsbereich Lebendigkeit.

Les escaliers n'ont pas seulement ce côté pratique d'être un élément qui joint deux niveaux: ils sont également un élément d'aménagement visuel et ils mettent de la vie dans l'espace d'entrée.

RASTERMASS

DIMENSION MODULAIRE

- 600 x 400 x 140 mm
- 800 x 400 x 140 mm
- 1000 x 400 x 140 mm
- 1200 x 400 x 140 mm

INFO

Hohe Rutsicherheit!
Protection élevée contre les dérapages !



grau (gris)

KELLERSCHALSTEINE

AGGLOS COFFRANTS

Beton
Béton



grau (gris)

FARBEN UND OBERFLÄCHEN

COULEURS & SURFACES

STANDARD



grau
gris



Die Alternative zum Schalen und Hochbetonieren von Kellerwänden liegt in der Verwendung von Kellerschalsteinen – den Mauersteinen aus Beton. Bei der Lieferung ist in jeder Lage auf der Palette ein End- bzw. Trennstein für zwei halbe Steine enthalten. Die Schalsteine werden mit Beton ausgegossen. Sie können die Wände mit Transportbeton aus unseren Werken oder alternativ mit unseren Trockenbaustoffen in Säcken verfüllen.

La solution alternative à l'encoffrement et au bétonnage de murs de caves, c'est l'utilisation d'agglos coffrants, ces pierres murales en béton. Lors de la livraison, chaque couche sur chaque palette contient une pierre de finition ou pierre de séparation pour deux demi-pierres. Les blocs de coffrage sont remplis de béton. Vous pouvez remplir les murs avec du béton prêt à l'emploi issu de nos usines, ou bien avec nos matériaux de construction secs conditionnés en sacs.

RASTERMASS

DIMENSION MODULAIRE

495 x 175 x 238 mm
495 x 240 x 238 mm
495 x 300 x 238 mm
333 x 365 x 238 mm

INFO

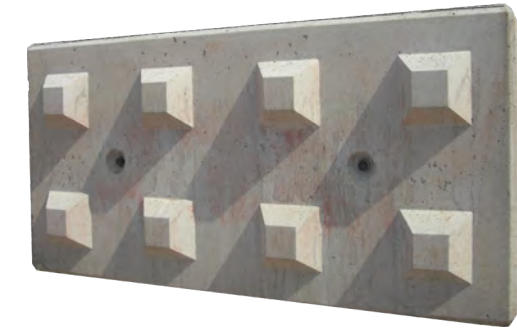
Aufbauhöhe, statische Berechnungen sowie Art und Weise der Hinterfüllung liegen im Aufgabenbereich des Bauherren!

La hauteur de montage, les calculs statiques ainsi que le type de remblaiement sont du ressort du maître d'ouvrage!

BETONBLOCKSTEINE

BLOCS DE BÉTON

Beton mit Fase und Verschiebeschutz.
Béton avec chanfrein et protection contre les déplacements.



grau (gris)

FARBEN UND OBERFLÄCHEN

COULEURS & SURFACES

STANDARD



grau
gris



grau (gris)

Baustoffhändler, Recyclingbetriebe, Bauhöfe von Kommunen, Kompostieranlagen und größere Bauunternehmen haben eines gemeinsam: Sie alle sind auf die Lagerung diverser Schüttgüter angewiesen. Da die Lagerfläche in den meisten Fällen begrenzt ist, kommt es auf eine sorgfältige Trennung der einzelnen Materialien an. Unser Wandsystem basiert auf einer einfachen und doch genialen Grundidee: **Bauen wie mit den bekannten Spielsteinen.** Unsere stapelbaren Betonblocksteine können Sie in verschiedenster Weise einsetzen. Ob als Wandsystem oder Boxen für diverse Schüttgüter – sie sind jederzeit variabel bei anstehenden Veränderungen. Die Betonblöcke werden auf eine gerade, befestigte Fläche trocken versetzt. Da kein Mörtel oder Kleber verwendet werden muss, ist ein problemloses Umsetzen möglich. Als Verschiebesicherung dienen trapezförmige Kegelstümpfe. Das Schüttgut kann mit Radladern, Baggern oder ähnlichem geladen werden.

*Distributeurs de matériaux de construction, entreprises de recyclage, dépôts communaux de machines et de matériaux de construction ainsi que grandes entreprises de construction, tous ont une chose en commun: ils dépendent tous du stockage de divers produits en vrac. Étant donné que, la plupart du temps, les surfaces de stockage sont limitées, une séparation soignée des différents matériaux est capitale. Notre système mural repose sur une idée de base aussi simple qu'ingénieuse: **construire comme avec ces fameux jeux de briques emboîtables.** Vous pouvez utiliser nos blocs de béton empilables de bien des manières. Système mural ou réceptacles pour divers produits en vrac – on peut à tout moment les moduler quand on en a besoin. Les blocs en béton sont empilés à sec sur une surface plane et stabilisée. Étant donné qu'aucun mortier ni aucun liant n'a besoin d'être employé, il est possible de les déplacer sans problème. Des troncs de cône sont employés pour empêcher la construction de glisser. Les produits en vrac peuvent être chargés à l'aide de chargeuses sur roues, de pelleuses ou similaires.*

RASTERMASS

DIMENSION MODULAIRE

600 x 600 x 600 mm
1200 x 600 x 600 mm

400 x 800 x 800 mm
800 x 800 x 800 mm
1600 x 800 x 800 mm
1600 x 800 x 400 mm

DECKSTEIN

PAVÉ DE RECOUVREMENT

1200 x 600 x 600 mm
1600 x 800 x 800 mm
800 x 800 x 800 mm

GELENKSTEIN

BLOC ARRONDI (UN CÔTÉ)

1600 x 800 x 800 mm

INFO

Versetzwerkzeug optional erhältlich!
Outil de déplacement disponible en option!

Statischer Nachweis auf Anfrage möglich.
Vérification statique sur demande Possible sur demande.

MÄHKANTEN

BORDURES GAZON

Beton mit Fase und Verschiebeschutz.
Béton avec chanfrein et protection contre les déplacements.

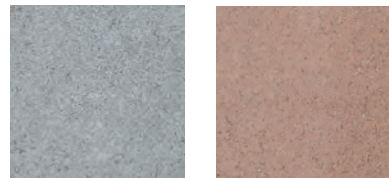


grau (gris)

FARBEN UND OBERFLÄCHEN

COULEURS & SURFACES

STANDARD



grau
gris

braun
brun



Mähkanten erleichtern Ihnen das Rasenmähen speziell bei schwierig zu behandelnden Randbereichen. Die Elemente mit glatten Sichtbetonoberflächen sind in zwei Farben erhältlich. Mit der Mähkante können Sie selbst runde oder geschwungene Flächen schnell und einfach einfassen.

Les bordures gazon vous faciliteront la tonte, et tout particulièrement sur les bords difficiles à traiter. Les éléments aux surfaces lisses en béton apparent sont disponibles en deux couleurs. Grâce à notre bordure gazon, il vous sera possible de créer très facilement et rapidement même des bords ronds ou sinueux.

RASTERMASS

DIMENSION MODULAIRE

240 x 120 x 45 mm
 300 x 150 x 50 mm

INFO

Gerade oder geschwungene
 Verlegung problemlos möglich!
*Une pose droite ou incurvée
 possible sans problèmes!*

WEGEIFASSUNGEN

BORDURETTES

Beton mit gerundeter oder beidseitig gefaster Kopfkante, sowie stirnseitiger Nut und Feder.
Les bordurettes 5 x 25 x 100 sont disponibles soit à têtes arrondies soit à têtes plates avec rainures et languettes.

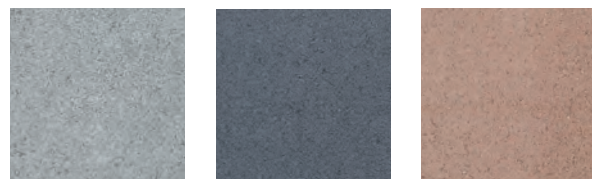


grau (gris)

FARBEN UND OBERFLÄCHEN

COULEURS & SURFACES

STANDARD



grau
gris

anthrazit
anthracite

braun
brun



Wegeinfassungen werden mit gerundeter bzw. beidseitig gefaster Kopfkante, sowie Nut und Feder gefertigt. Sie eignen sich besonders zur Abgrenzung und Einfassung von Rasen- und Gartenflächen. Die Wegeinfassung mit beidseitig gefaster Kopfkante ist nur in der Größe 1000 / 50 / 250 mm erhältlich.

Les bordurettes 5 x 25 x 100 sont disponibles soit à têtes arrondies soit à têtes plates avec rainures et languettes. Elles conviennent particulièrement à la délimitation de pelouses et de jardins.

RASTERMASS

DIMENSION MODULAIRE

GRAU
GRIS

1000 x 50 x 200 mm
1000 x 50 x 300 mm

GRAU, ANTHRACIT, BRAUN
GRIS, ANTHRACITE, BRUN

1000 x 50 x 250 mm

INFO

Mit Nut und Feder!
Avec rainure et languette!

TIEFBORDSTEINE / P1

BORDURES / P1

Beton mit einseitig gefaster Kopfkante bzw. mit einseitig gerundeter Kopfkante (P1).
Béton avec bord de tête chanfreiné unilatéral ou bord de tête arrondi unilatéral (P1).

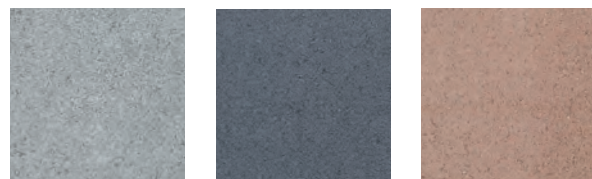


grau (gris)

FARBEN UND OBERFLÄCHEN

COULEURS & SURFACES

STANDARD



grau
gris

anthrazit
anthracite

braun
brun



Die Einsatzgebiete der Tiefbordsteine liegen vor allem im Straßen und Wegebau, sowie bei Hofbefestigungen. Hiermit können Flächen praktisch eingefasst werden.

Les domaines d'utilisation des bordures sont surtout l'aménagement de routes et de chemins ainsi que le pavage de cours. Elles permettent de border les surfaces de manière très pratique.

RASTERMASS

DIMENSION MODULAIRE

TIEFBORDSTEINE MIT FASE BORDURES AVEC CHANFREIN

GRAU, ANTHRAZIT, BRAUN
GRIS, ANTHRACITE, BRUN

1000 x 80 x 250 mm

GRAU (GRIS)

1000 x 80 x 200 mm
 1000 x 80 x 300 mm
 1000 x 80 x 400 mm

TIEFBORDSTEINE P1 BORDURES P1

GRAU
GRIS

1000 x 80 x 200 mm

INFO

Ohne Nut und Feder!
Sans rainure ni languette!



ZUBEHÖRARTIKEL FÜR DEN GARTEN- UND TIEFBAU *MATÉRIAU D'INFRASTRUCTURE / DE JOINTEMENT*

Trockenbeton / -Mörtel im Sack (<i>Béton / mortier sec</i>)	72 - 73
Trockenbeton im BigBag (<i>Matériaux de construction secs en bigbag</i>)	74 - 75
Kies / Sand / Splitt (<i>Gravier / sable / gravillonnage</i>)	76 - 77

TROCKENBETON / -MÖRTEL

BÉTON / MORTIER SEC

Sackware 25 kg.
Produits vendus par notre Partenaire TEGRAL (Coordonnées au dos du catalogue).



Beton erhalten Sie von uns in der Güteklasse C25/30 im 25 kg Sack. Zementmörtel liefern wir Ihnen in der Festigkeitsklasse M10 auch im 25 kg Sack. Bei uns kommen Absackungsanlagen der neuesten Generation zum Einsatz, somit können wir Ihnen hohe und gleichbleibende Qualität garantieren.

Nous proposons le béton dans une classe de qualité C25/30, en sacs de 25 kg. Nous livrons du mortier de ciment dans les classes de résistance M10, également en sacs de 25 kg.

Nous utilisons des installations de mise en sac de la nouvelle génération, ce qui nous permet de garantir une qualité élevée et constante.

SORTEN SORTES

GÜTE BZW. FERTIGUNGSKLASSE QUALITÉ OU CLASSE DE FABRICATION

Trockenbeton
Béton sec

C25 / 30

Zement-Mauermörtel
Mortier pour mur à base de ciment

M10 (MG III)

INFO

Sackware grundsätzlich spritzwassergeschützt verpackt!
Marchandise en sacs en principe emballée de manière protégée contre les projections d'eau!



TROCKENBAUSTOFFE IM BIGBAG

MATÉRIAUX DE CONSTRUCTION SECS EN BIGBAG

BigBag Gebinde mit 1.200 kg.
Bidon bigbag de 1.200 kg.



SORTEN SORTES

820 C20/25 08
825 C25/30 08
830 C30/37 08

Einfache Verarbeitung auf Baustellen in kleinen Mixern für Minibagger | Beim versetzen von Bordsteinen, Randeinfassungen, Blockstufen, Kellerschalsteinen etc. | Bedarfsgerecht anrühren | keine Restmengen

Mise en œuvre facile sur les chantiers dans de petits malaxeurs pour mini-pelles | Pour la pose de bordures, de bordures de trottoir, de marches en blocs, de briques de coffrage de cave, etc. | Mélanger en fonction des besoins | pas de restes

INFO

BigBag spritzwassergeschützt
verpackt und trocken gelagert!
*Bigbag emballé à l'abri des
éclaboussures et stocké au sec!*



KIES / SAND / SPLITT

GRAVIER / SABLE / GRAVILLONNAGE



Damit Sie auf Ihrer Baustelle flexibler arbeiten können, erhalten Sie unsere Schüttgüter auf Wunsch in BigBags abgepackt.

Pour que vous puissiez travailler de façon plus flexible sur votre chantier, vous obtiendrez sur demande nos produits en vrac emballés dans des bigbags.

VERPACKUNG UND LIEFERUNG

EMBALLAGE ET LIVRAISON

VERPACKUNG CONDITIONNEMENT

- Einweg BigBags
Inhalt / Gewicht ca. 1,0 Tonnen
(je nach Materialdichte)
bigbags jetables
Contenu / poids env. 1,0 tonnes
(en fonction de la densité du matériau)
- Sackware 25 kg
Marchandise en sacs 25 kg

LIEFERUNG LIVRAISON

Gerne liefern wir Ihnen den BigBag und die Sackware zu einem günstigen Transportpreis auf Ihre Baustelle. Fragen Sie unsere Mitarbeiter im Verkauf.
Nous vous livrons avec plaisir le bigbag et la marchandise en sacs à votre chantier, à un prix de transport avantageux. Interrogez nos collaborateurs du service des Ventes.

SORTEN

SORTES

Recyclingmaterial 0 - 45 mm
Matière recyclable 0 - 45 mm

Frostschutzkies 0 - 45 mm
Gravier antigel 0 - 45 mm

Betonkies 0 - 8 mm
Gravier pour béton de 0 - 8 mm

Betonkies 0 - 16 mm
Gravier pour béton de 0 - 16 mm

Betonkies 0 - 32 mm
Gravier pour béton de 0 - 32 mm

Edelsplitt 1 - 3 mm
Gravier noble de 1 - 3 mm

Edelsplitt 2 - 5 mm
Gravier noble de 2 - 5 mm

Edelsplitt 5 - 8 mm
Gravier noble de 5 - 8 mm

Brechsand-Splittgemisch
*Mélange de sable de concassage
et gravillonnage*

INFO

Fremd- und Eigenüberwachung garantieren eine gleichbleibend hohe Qualität!
Un contrôle externe et interne garantit une qualité élevée et constante!

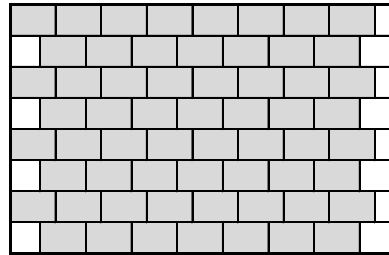


ALLGEMEINES GÉNÉRALITÉS

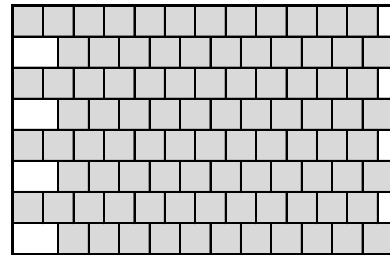
Verlegemuster (<i>Calepinage</i>)	80 - 85
Allgemeine Infos (<i>Infos générales</i>)	86 - 89
Technik-Betonsteinwerk (Technique - Produits béton)	90 - 91
Verlegehinweise (Remarques concernant la pose)	92 - 97
Allgemeine Geschäftsbedingungen (Conditions Générales)	98 - 105
Verband Gartenbau etc. (Association de l'horticulture etc.)	106 - 107
Erläuterung Symbole (Explication des symboles)	108 - 109
Strohmaier Beton	110 - 111

VERLEGEMUSTER SMART DRAIN PREMIUM

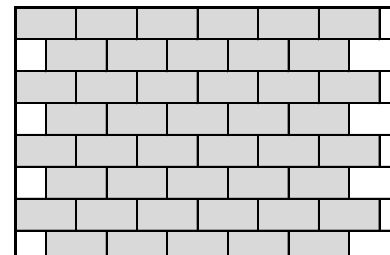
CALEPINAGE SMART DRAIN PREMIUM



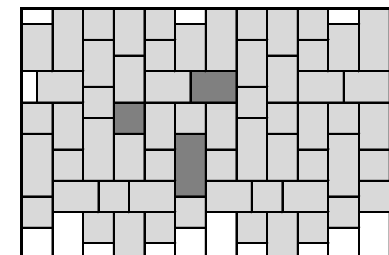
MUSTER (MOTIF) 226
Läuferverband 1 / 3
(Pose à lignes de joints discontinues 1 / 3)
240 / 160 mm



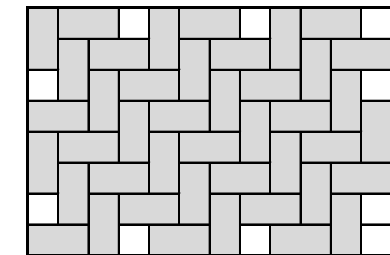
MUSTER (MOTIF) 229
Läuferverband 1 / 2
(Pose à lignes de joints discontinues 1 / 2)
160 / 160 mm



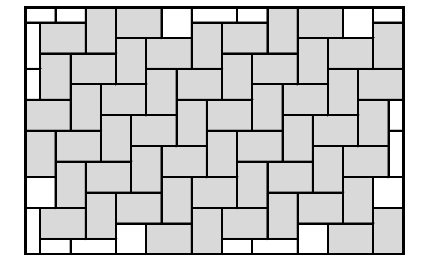
MUSTER (MOTIF) 230
Läuferverband 1 / 2
(Pose à lignes de joints discontinues 1 / 2)
320 / 160 mm



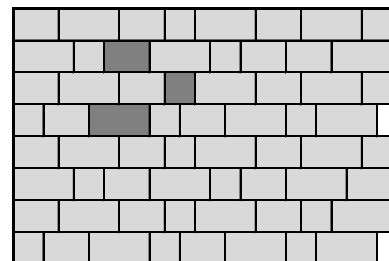
MUSTER (MOTIF) 237
Wilder Verband
(Pose irrégulière)
320 / 160 mm, 240 / 160 mm, 160 / 160 mm



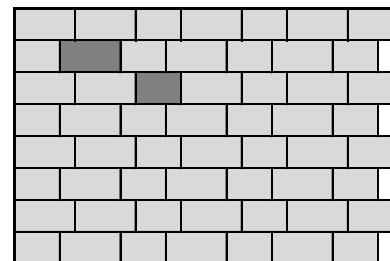
MUSTER (MOTIF) 238
Fischgrätverband
(Pose en épis)
320 / 160 mm



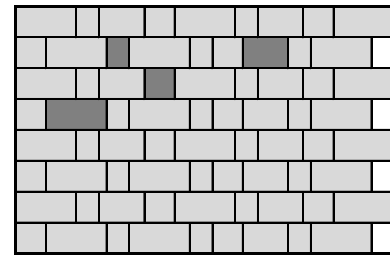
MUSTER (MOTIF) 239
Ellbogenverband
(Pose coudée)
240 / 160 mm



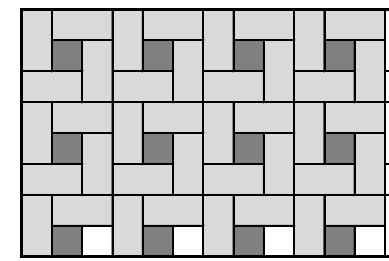
MUSTER (MOTIF) 231
gem. Reihenverband
(Pose alignée mixte)
320 / 160 mm, 240 / 160 mm, 160 / 160 mm



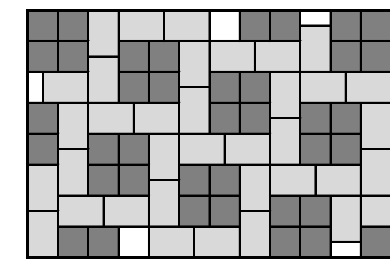
MUSTER (MOTIF) 232
gem. Reihenverband
(Pose alignée mixte)
320 / 160 mm, 240 / 160 mm



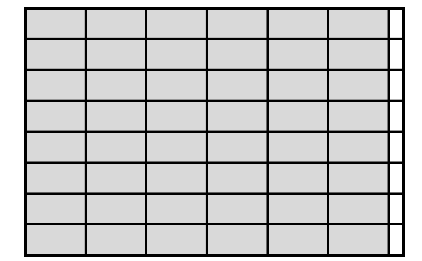
MUSTER (MOTIF) 233
gem. Reihenverband
(Pose alignée mixte)
320 / 160 mm, 240 / 160 mm, 160 / 160 mm,
120 / 160 mm



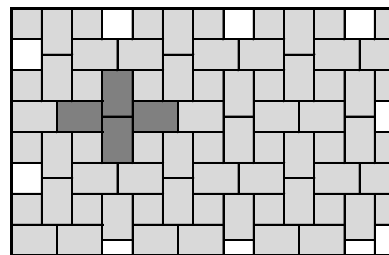
MUSTER (MOTIF) 240
umrahmter Mosaikverband
(Pose en mosaïque encadrée)
320 / 160 mm, 160 / 160 mm



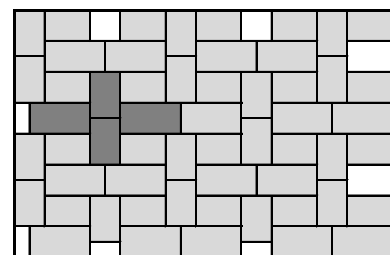
MUSTER (MOTIF) 241
umrahmter Mosaikverband
(Pose en mosaïque encadrée)
240 / 160 mm, 160 / 160 mm



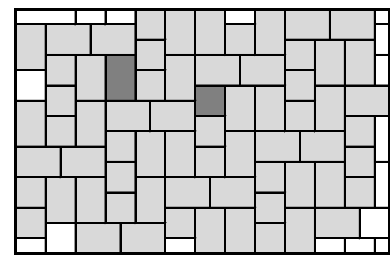
MUSTER (MOTIF) 242
Kreuzfugenverband
(Pose à joints croisés)
320 / 160 mm



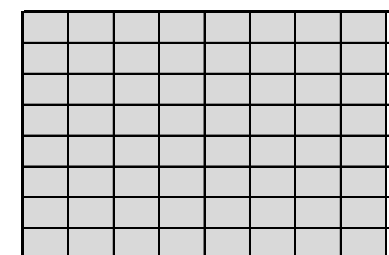
MUSTER (MOTIF) 234
Kreuzverband „S“
(Pose en croix „S“)
240 / 160 mm, 160 / 160 mm



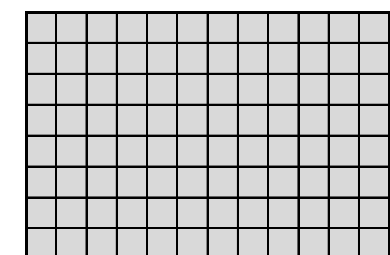
MUSTER (MOTIF) 235
Kreuzverband „L“
(Pose en croix „L“)
320 / 160 mm, 240 / 160 mm



MUSTER (MOTIF) 236
Wilder Verband
(Pose irrégulière)
240 / 160 mm, 160 / 160 mm



MUSTER (MOTIF) 243
Kreuzfugenverband
(Pose à joints croisés)
240 / 160 mm



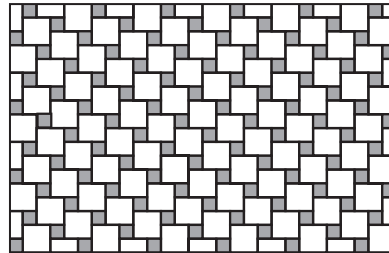
MUSTER (MOTIF) 244
Kreuzfugenverband
(Pose à joints croisés)
160 / 160 mm

VERLEGEMUSTER

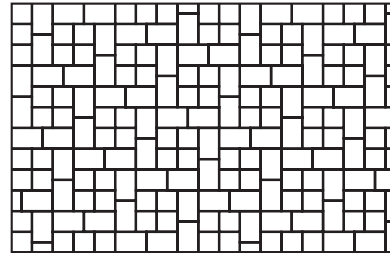
SMART DRAIN, AQUA DRAIN, ÖKO DRAIN,
PORAFIL & STANDARDPFLASTER

CALEPINAGE

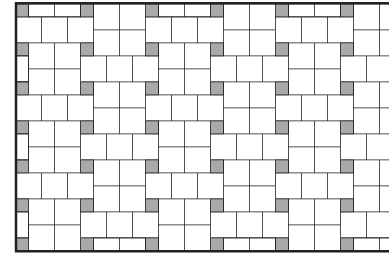
SMART DRAIN, AQUA DRAIN, ÉCO DRAIN,
PORAFIL & PAVÉS STANDARD



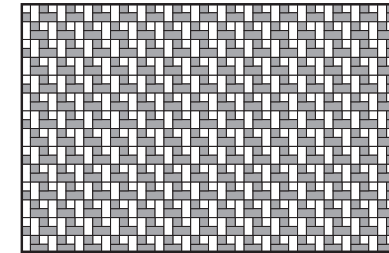
MUSTER (MOTIF) 101
Altdeutscher Verband
(Pose à l'allemande ancienne)
200 / 200 mm, 100 / 100 mm



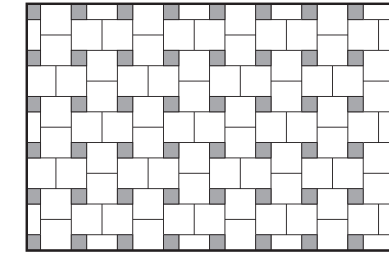
MUSTER (MOTIF) 102
umrahmter Mosaikverband
(Pose en mosaïque encadrée)
200 / 200 mm, 300 / 200 mm



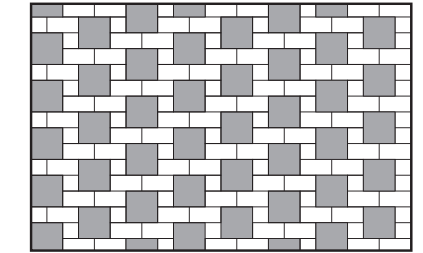
MUSTER (MOTIF) 103
Mosaikverband
(Pose en mosaïque)
200 / 200 mm, 100 / 200 mm



MUSTER (MOTIF) 111
gem. Ellbogenverband
(Pose coudée mixte)
100 / 100 mm, 200 / 100 mm



MUSTER (MOTIF) 112
Mosaikverband
(Pose en mosaïque)
100 / 100 mm, 200 / 200 mm



MUSTER (MOTIF) 113
gem. Mosaikverband
(Pose en mosaïque mixte)
100 / 100 mm, 200 / 100 mm, 200 / 200 mm

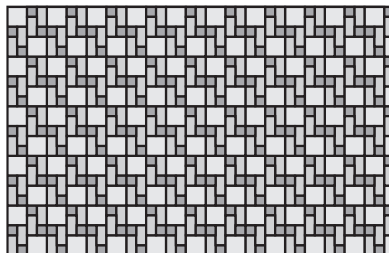
MUSTER (MOTIF) 301
Altdeutscher Verband
(Pose à l'allemande ancienne)
250 / 250 mm, 125 / 125 mm

MUSTER (MOTIF) 303
Mosaikverband
(Pose en mosaïque)
250 / 250 mm, 125 / 125 mm

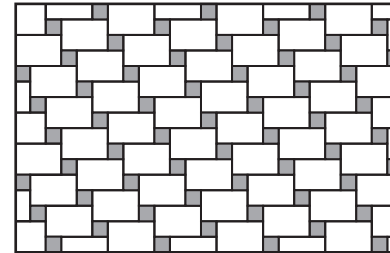
MUSTER (MOTIF) 311
gem. Ellbogenverband
(Pose coudée mixte)
125 / 125 mm, 250 / 125 mm

MUSTER (MOTIF) 312
Mosaikverband
(Pose en mosaïque)
125 / 125 mm, 250 / 250 mm

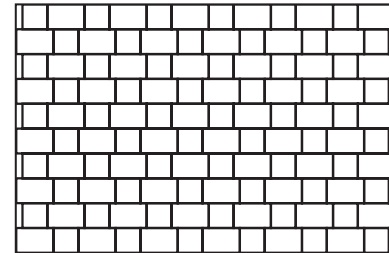
MUSTER (MOTIF) 313
gem. Mosaikverband
(Pose en mosaïque mixte)
125 / 125 mm, 250 / 125 mm, 250 / 250 mm



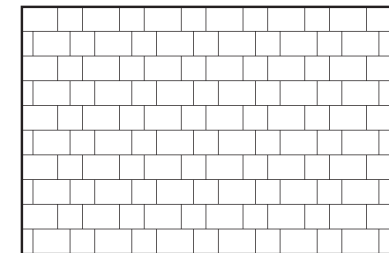
MUSTER (MOTIF) 104
gem. Ellbogenverband
(Pose coudée mixte)
100 / 100 mm, 200 / 100 mm, 200 / 200 mm



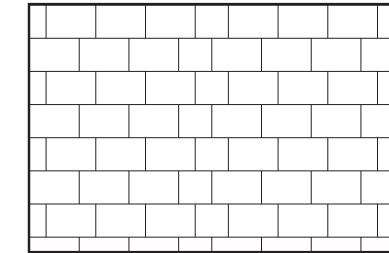
MUSTER (MOTIF) 105
Altdeutscher Verband
(Pose à l'allemande ancienne)
300 / 200 mm, 100 / 100 mm



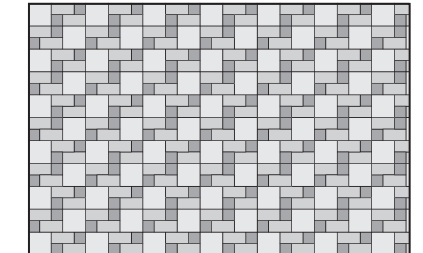
MUSTER (MOTIF) 106
gem. Reihenverband
(Pose alignée mixte)
200 / 200 mm, 300 / 200 mm



MUSTER (MOTIF) 114
gem. Reihenverband
(Pose alignée mixte)
200 / 200 mm, 300 / 200 mm



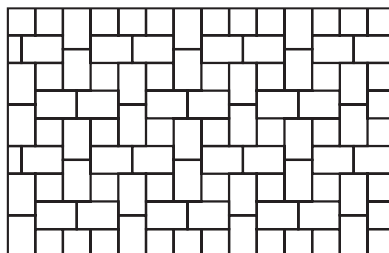
MUSTER (MOTIF) 115
gem. Reihenverband
(Pose alignée mixte)
200 / 200 mm, 300 / 200 mm



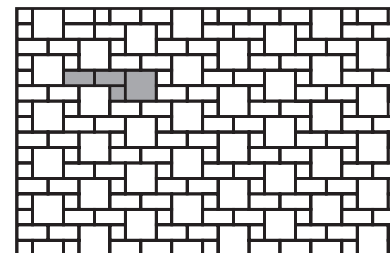
MUSTER (MOTIF) 116
gem. Ellbogenverband
(Pose coudée mixte)
100 / 100 mm, 200 / 100 mm, 200 / 200 mm

MUSTER (MOTIF) 304
gem. Ellbogenverband
(Pose coudée mixte)
125 / 125 mm, 250 / 125 mm, 250 / 250 mm

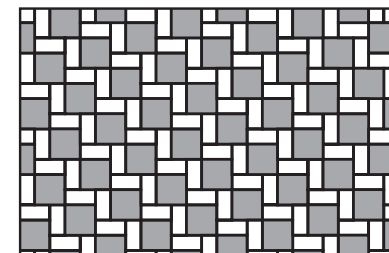
MUSTER (MOTIF) 316
gem. Ellbogenverband
(Pose coudée mixte)
125 / 125 mm, 250 / 125 mm, 250 / 250 mm



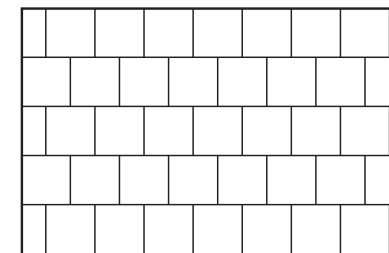
MUSTER (MOTIF) 107
Kreuzverband
(Pose en croix)
300 / 200 mm, 200 / 200 mm



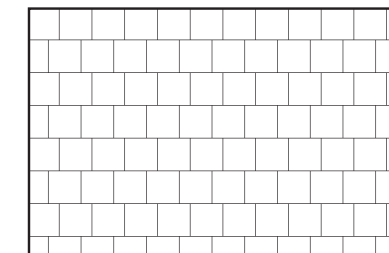
MUSTER (MOTIF) 108
gem. Ellbogenverband
(Pose coudée mixte)
100 / 100 mm, 200 / 100 mm, 200 / 200 mm



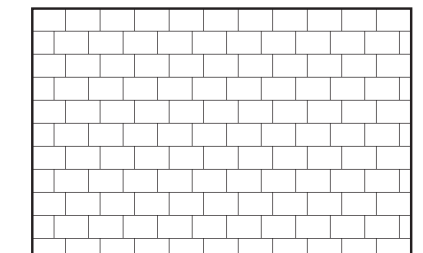
MUSTER (MOTIF) 109
gem. Ellbogenverband
(Pose coudée mixte)
200 / 200 mm, 200 / 100 mm



MUSTER (MOTIF) 117
Läuferverband 1 / 2
(Pose à lignes de joints discontinues 1 / 2)
200 / 200 mm



MUSTER (MOTIF) 118
Läuferverband 1 / 3
(Pose à lignes de joints discontinues 1 / 3)
300 / 300 mm



MUSTER (MOTIF) 119
Läuferverband 1 / 3
(Pose à lignes de joints discontinues 1 / 3)
300 / 200 mm

MUSTER (MOTIF) 308
gem. Ellbogenverband
(Pose coudée mixte)
125 / 125 mm, 250 / 125 mm, 250 / 250 mm

MUSTER (MOTIF) 309
gem. Ellbogenverband
(Pose coudée mixte)
250 / 250 mm, 250 / 125 mm

MUSTER (MOTIF) 317
Läuferverband 1 / 2
(Pose à lignes de joints discontinues 1 / 2)
250 / 250 mm

VERLEGEMUSTER

SMART DRAIN, AQUA DRAIN, ÖKO DRAIN
PORAFIL & STANDARDPFLASTER

CALEPINAGE

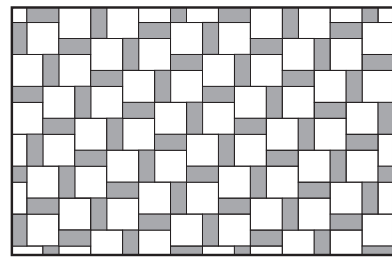
SMART DRAIN, AQUA DRAIN, ÉCO DRAIN,
PORAFIL & PAVÉS STANDARD

VERLEGEMUSTER

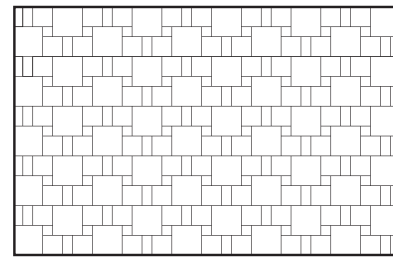
ROHODS DRAIN

CALEPINAGE

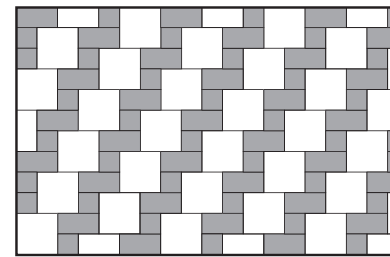
RHODOS DRAIN



MUSTER (MOTIF) 120
gem. Ellbogenverband
(Pose coudée mixte)
200 / 100 mm, 200 / 200 mm



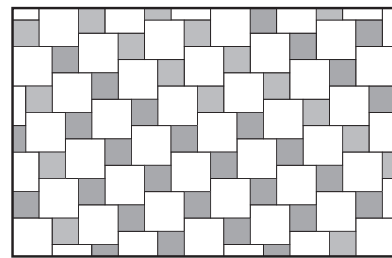
MUSTER (MOTIF) 121
gem. Reihenverband
(Pose alignée mixte)
100 / 100 mm, 200 / 100 mm, 200 / 200 mm,
300 / 200 mm



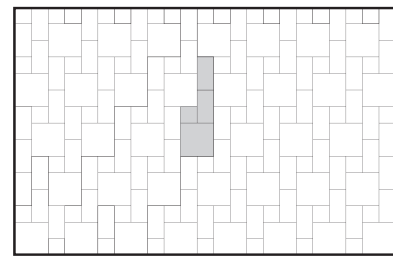
MUSTER (MOTIF) 122
gem. Ellbogenverband
(Pose coudée mixte)
100 / 100 mm, 200 / 100 mm, 200 / 200 mm

MUSTER (MOTIF) 320
gem. Ellbogenverband
(Pose coudée mixte)
250 / 125 mm, 250 / 250 mm

MUSTER (MOTIF) 322
gem. Ellbogenverband
(Pose coudée mixte)
125 / 125 mm, 250 / 125 mm, 250 / 250 mm

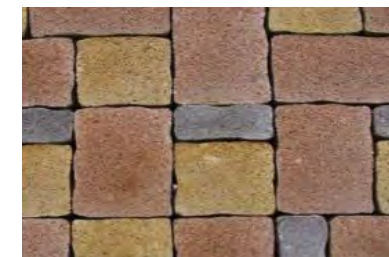


MUSTER (MOTIF) 123
Altdeutscher Verband
(Pose à l'allemande ancienne)
300 / 300 mm, 200 / 200 mm



MUSTER (MOTIF) 124
gem. Ellbogenverband
(Pose alignée mixte)
100 / 100 mm, 200 / 100 mm, 200 / 200 mm

MUSTER (MOTIF) 324
gem. Ellbogenverband
(Pose alignée mixte)
125 / 125 mm, 250 / 125 mm, 250 / 250 mm



MUSTER (MOTIF) 401
verlegbar mit: Rhodos Drain
(posable avec:)



MUSTER (MOTIF) 402
verlegbar mit: Rhodos Drain
(posable avec:)



MUSTER (MOTIF) 403
verlegbar mit: Rhodos Drain
(posable avec:)



MUSTER (MOTIF) 404
verlegbar mit: Rhodos Drain
(posable avec:)



MUSTER (MOTIF) 405
verlegbar mit: Rhodos Drain
(posable avec:)

INFOS

UNSERE ARGUMENTE FÜR DIE PFLASTERVERLEGUNG

- Mit Betonsteinen lassen sich fast alle Gestaltungs- und Funktionsvorgaben ausführen.
- Markierungen (z. B. für Parkplätze und Gehwege) sind durch verschiedenfarbige Steine problemlos umsetzbar.
- Einbindung von taktil (passive Wahrnehmung mechanischer Eindrücke) und / oder visuell erfassbaren Bodenindikatoren (umgangssprachlich Blindenleitplatten genannt) sind problemlos möglich.
- Es lassen sich dauerhaft alle Ansprüche an barrierefreie, gehfreundliche und sichere Oberflächen erfüllen.
- Beim nachträglichen Verlegen von Leitungen können Pflastersteine bei der Aufgrabung aus- und wieder eingebaut werden; Asphalt dagegen muss wieder neu eingebaut werden.
- Durch die Wiederverwendung der zuvor aufgenommenen Steine beim Schließen der Aufgrabung entstehen keine optischen oder gestalterische Beeinträchtigungen.
- Betonpflaster hat eine höhere Druck- und Abriebfestigkeit als Asphalt.
- Asphalt heizt sich stärker auf als Pflaster (Stabilitätsverlust gegen punktuellen Druck).
- Betonpflaster hat eine höhere Lebensdauer gegenüber Asphalt.
- Gleichmäßiges Oberflächenbild bei Pflasterbelägen.
- Ökologische Bauweise durch wasserdurchlässiges Pflaster problemlos möglich (Thema gesplittete Abwassergebühr).
- Eine Herstellung von Gehwegen aus ökobilanzieller Sicht ist am sinnvollsten, wenn dafür Betonpflastersteine verwendet werden.

INFORMATION FÜR KUNDEN & LIEFERANTEN

Beim Betreten des Betriebsgeländes erklären Sie sich mit den nachfolgend aufgeführten Verhaltensregeln einverstanden:

- In der Karl Strohmaier GmbH wird nach Grundsätzen und Vorschriften gearbeitet. Der Kunde / Lieferant erklärt sich, während seines Aufenthalts, mit den geltenden Arbeits- und Gesundheitsschutzvorschriften einverstanden.
- Auf unserem Betriebsgelände herrscht Alkohol- / Rauschmittelverbot.
- Werksverkehr und firmeneigene Fahrzeuge haben Vorfahrt.
- Anweisungen unserer Mitarbeiter ist Folge zu leisten.
- Unbefugtes Betreten und Befahren aller Anlagen ist untersagt.

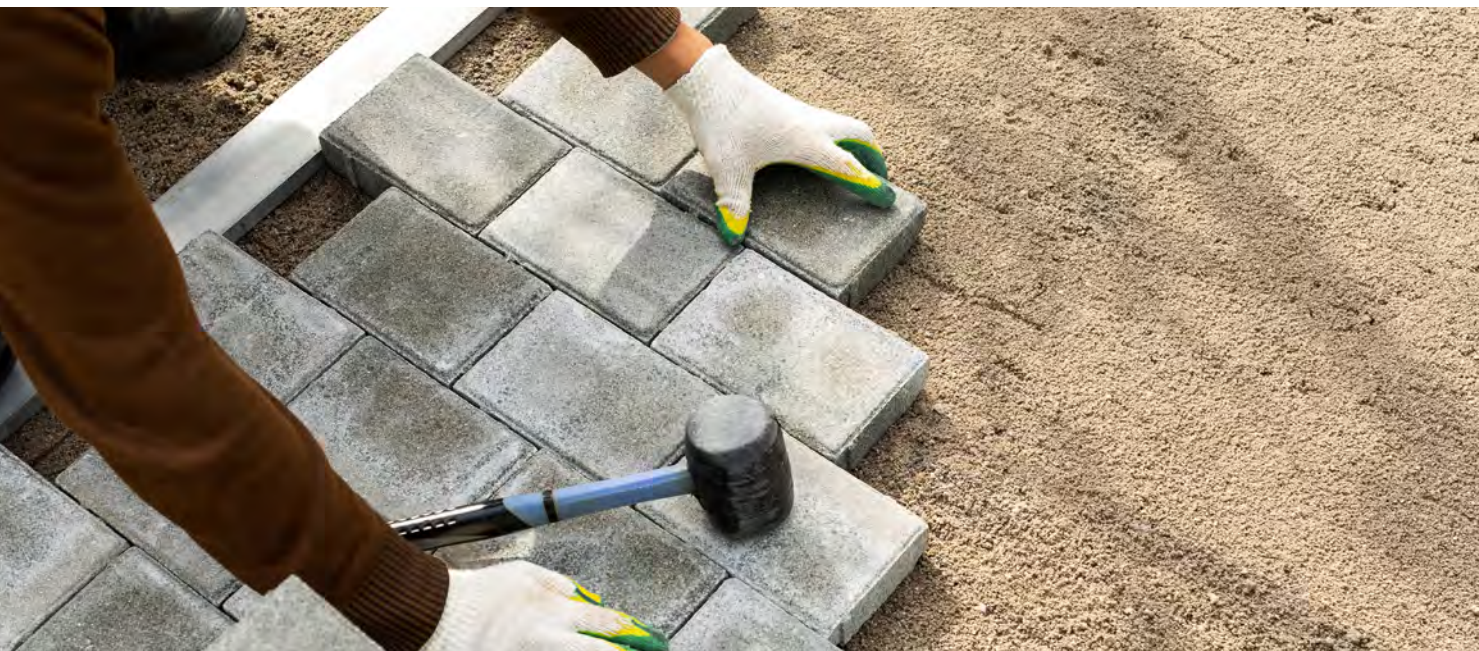
- Abholung von Waren ist nur in den Abholbereichen erlaubt. Nur der Fahrer hat Kontakt zum Disponenten / Mitarbeiter aufzunehmen. Mitfahrer haben sich immer im Fahrzeug aufzuhalten. Aufträge vom Disponenten zur Beladung erfolgen nur, wenn das Fahrzeug für die Ladung geeignet ist und sich in einem für uns ersichtlichen, ordnungsgemäßen Zustand befindet.
- Anlieferung von Waren erfolgt in der Waren- / Paketannahme. Nur der Fahrer hat Kontakt zum zuständigen Mitarbeiter aufzunehmen. Mitfahrer halten sich immer im Fahrzeug auf. Waren werden nur in einwandfreiem, ordnungsgemäßen Zustand angenommen. Beschädigte Waren werden von uns abgelehnt.
- Es erfolgt keine Haftung für Schäden durch Ladetätigkeiten.
- Der Fahrer trägt die Verantwortung für die Einhaltung des zulässigen Gesamtgewichts und für die Ladungssicherung.

MASCHINENVERLEGUNG – WIRTSCHAFTLICH UND RATIONELL

Aufgrund der wirtschaftlichen Vorteile in Form von Zeit- und Kostenersparnis und besseren Arbeitsbedingungen, erhält die maschinelle Verlegung von Betonpflastersteinen immer mehr Zuspruch. Für das Pflastern von Parkplätzen, Werksgeländen und anderen großen Flächen, ist eine maschinelle Pflasterverlegung deshalb optimal. Lieferbare Pflaster in maschinenverlegbarer Ausführung:

SMART DRAIN PREMIUM:	80 mm Stärke
SMART DRAIN:	80 mm Stärke
	100 mm Stärke
AQUA DRAIN:	80 mm Stärke
ÖKO DRAIN:	80 mm Stärke
DOPPEL-T DRAIN:	80 mm Stärke
RASENGITTER:	80 mm Stärke
	100 mm Stärke
	120 mm Stärke
DOPPEL-T:	80 mm Stärke
	100 mm Stärke

Einige der aufgeführten Sorten sind standardmäßig bereits als „Kreuzfuge“ maschinenverlegbar palettiert, können gegen Aufpreis aber auch im „Läuferverband“ geliefert werden. Bei Fragen wenden Sie sich bitte an unsere Mitarbeiter im Verkauf.



INFOS

NOS ARGUMENTS POUR LA POSE DE PAVÉS

- Un large choix de pavés, et ses calepinages multiples permettent de réaliser un extérieur personnalisé.
- Les marquages (par exemple pour les places de stationnement et les trottoirs) sont simples à réaliser grâce à des pierres de couleurs différentes.
- Il est possible de répondre durablement à toutes les exigences requises pour des finitions sûres, accessibles à tous et agréables à la marche.
- En cas de pose ultérieure de conduites, il est possible d'enlever les pavés, puis de les remettre en place ; contrairement à l'asphalte qu'il faut refaire entièrement.
- Les pavés en béton résistent mieux à la pression et à l'usure que l'asphalte.
- L'asphalte se réchauffe davantage que les pavés (perte de stabilité face à la pression locale).
- Les pavés en béton ont une plus longue durée de vie que l'asphalte..
- L'aspect de la surface est plus régulier dans les pavages.
- Les pavés perméables permettent sans problème une construction écologique.
- Gleichmäßiges Oberflächenbild bei Pflasterbelägen.
- La réalisation de trottoirs avec des pavés en béton est la plus judicieuse sur le plan du bilan écologique.



INFORMATION POUR CLIENTS ET FOURNISSEURS

En entrant dans l'enceinte de l'entreprise, vous vous déclarez d'accord avec les règles de comportement indiquées ci-dessous:

- Le groupe Karl Strohmaier GmbH travaille selon des principes généraux et des directives. Pendant le temps qu'il se trouve sur place, le client / le fournisseur accepte les prescriptions concernant la santé et la sécurité au travail.
- Dans l'enceinte de notre entreprise, il est interdit de consommer de l'alcool / des stupéfiants.
- Le transport interne à l'usine et les véhicules de l'entreprise ont la priorité.
- Anweisungen unserer Mitarbeiter ist Folge zu leisten.
- Il faut impérativement suivre les indications de nos collaborateurs.
- Tout accès non autorisé à l'ensemble des installations est interdit, que ce soit à pied ou en véhicule.
- L'enlèvement des marchandises est autorisé uniquement dans les zones d'enlèvement. Seul le conducteur est autorisé à prendre contact avec le gestionnaire / le collaborateur. Les passagers doivent à tout moment rester dans le véhicule. Les ordres passés par le gestionnaire pour le chargement ne seront effectués que si le véhicule est adapté au chargement et s'il est bien visible pour nous qu'il se trouve dans un état réglementaire.
- La livraison des marchandises se fait à la réception des marchandises / des paquets. Seul le conducteur est autorisé à prendre contact avec le collaborateur compétent. Les passagers restent à tout moment dans le véhicule. Les marchandises ne sont acceptées que si elles présentent un état parfait et réglementaire. Nous refuserons toute marchandise endommagée.
- Nous n'assumons aucune responsabilité en cas de dommages dus aux opérations de chargement.
- Il revient au conducteur de vérifier que le poids total autorisé est respecté et que la marchandise est bien sécurisée.

POSE MÉCANIQUE – ÉCONOMIQUE ET RATIONNELLE

En raison des avantages économiques en gain de temps et en coûts auxquels s'ajoutent de meilleures conditions de travail, la pose des pavés en béton par machine connaît un succès croissant. La pose des pavés par machine est ainsi optimale pour le pavage de parkings, d'enceintes d'usines et d'autres surfaces importantes.

SMART DRAIN PREMIUM:	Épaisseur de 80 mm
SMART DRAIN:	Épaisseur de 80 mm
	Épaisseur de 100 mm
AQUA DRAIN:	Épaisseur de 80 mm
ÉCO DRAIN:	Épaisseur de 80 mm
PAVÉS H DRAIN:	Épaisseur de 80 mm
DALLES GAZON:	Épaisseur de 80 mm
	Épaisseur de 100 mm
	Épaisseur de 120 mm
PAVÉS H:	Épaisseur de 80 mm
	Épaisseur de 100 mm

Certaines des sortes indiquées sont déjà mises par défaut sur palettes, prêtes à poser par machine en joints croisés, mais elles peuvent être livrées pour pose linéaire, moyennant un supplément. Si vous avez des questions, n'hésitez pas à vous adresser à nos collaborateurs du service des Ventes.

TECHNIK

BETONSTEINWERK

AUSBLÜHUNGEN

Nach heutigem Wissensstand der Betontechnologie lassen sich Kalkausblühungen in Betonbauteilen nicht verhindern. Die Ausblühungen, die meist in geringem Umfang auftreten bzw. sichtbar werden, können durch Maßnahmen innerhalb des Produktionsvorganges nicht vollständig verhindert werden. Bestehen Zweifel oder Bedenken hinsichtlich der Qualität, darf mit den Verlegearbeiten nicht begonnen werden, ehe eine Klärung erfolgt ist. Werden bei Abnahme der Steinpakete vermeintliche Mängel erkannt, die zu Zweifeln an der Zuverlässigkeit oder Zumutbarkeit der Ware Anlass geben, hat die Verlegeaufsicht entweder in Eigenverantwortung oder nach unverzüglicher Kontaktaufnahme mit dem Bauherren eine Abnahmeentscheidung zu treffen, die im Falle einer Rückweisung zur sofortigen Information des Lieferanten führen muss.

Ausblühungen entstehen dadurch, dass freier Kalk beim Abbinden des Zementes gebildet wird. Dieser freie Kalk steigt mit dem Wasser während der Fertigung oder mit dem Regenwasser bei schon verlegtem Pflaster kapillar an die Oberfläche. Dort kommt es zu einer Reaktion mit dem Kohlendioxid der Luft. Durch Regen, saure Bestandteile der Luft und die sauren Bestandteile des Regenwassers wird der Kalk an der Oberfläche abgewittert.

Es gibt trotz des Wissens um die chemischen Abläufe im Fertigungsprozess keinen verlässlichen Weg, Ausblühungen zu verhindern. Ist die Kalkausblühung durch natürliche Abwitterung beseitigt, tritt sie in der Regel auch nicht mehr auf. Kalkausblühungen sind nicht qualitätsmindernd, sie beeinflussen lediglich für einen kurzen Zeitraum den optischen Eindruck. Erfahrungsgemäß verschwinden die Ausblühungen nach zwei Frost- und Tauperioden. Ausblühungen berechtigen daher nicht zur Reklamation. Ausblühungen können weiß, gelblich oder sogar bräunlich sein.

KANTENABPLATZUNGEN

Pflastersteine, die zu engfugig verlegt sind oder deren Unterbau nicht ausreichend tragfähig ist, werden eventuell schon beim abrütteln Kantenbeanspruchungen ausgesetzt, denen auch hochwertige Betone nicht widerstehen können. Die Folge ist bei Belastung Kantenabplatzung. Sie stellt keinen Mangel des Erzeugnisses, sondern einen Mangel des Unterbaus bzw. der Verlegeart dar.

FARBABWEICHUNGEN

Es kann vorkommen, dass Produkte, die mit den gleichen Herstellungsverfahren jedoch zu verschiedenen Zeitpunkten gefertigt werden, geringe Farbunterschiede aufzeigen. Diese Farbunterschiede, auch bei grauen Produkten, haben ihre Ursache in leichten Differenzen der Inhaltsstoffe der Fertigprodukte. Diese Unterschiede sind für den Gebrauchswert ohne Belang, da die Differenzen in der Regel unter Benutzung der Erzeugnisse bei normaler Bewitterung ausgeglichen werden. Wir empfehlen, auch bei grauem Pflaster, immer aus verschiedenen Paletten wechselweise zu verlegen.

FROST & TAUSALZBESTÄNDIGKEIT

Unsere Betonpflaster werden nach der DIN EN 1338 produziert und im eigenen Labor, sowie von externen Stellen überwacht. Pflastersteine, die nach dieser Norm gefertigt werden, sind erfahrungsgemäß ausreichend widerstandsfähig gegen Frost und Tausalz. Eine Prüfung der Widerstandsfähigkeit gegen Frost und Tausalz wird daher nur auf besondere Vereinbarung durchgeführt. Eine Kostenübernahme dieser Prüfungen erfolgt durch den Auftraggeber. In der ersten Zeit hat Beton noch nicht die volle Tausalzwiderstandsfähigkeit, deshalb müssen Schnee und Eisglätte, falls sie innerhalb der ersten drei Monaten auftreten, mit stumpfem Streumittel beseitigt werden – keinesfalls mit Salz.

ENTLADUNG

Vor der Entladung der Fahrzeuge prüft ein Beauftragter des Auftraggebers die Ordnungsmäßigkeit der Lieferung (Menge und Warenort). Selbstholer prüfen bei Beladung im Werk die Übereinstimmung der Ladung mit der Bestellung bzw. Abholanweisung und dem Lieferschein.

KATALOG-INFO

Bitte beachten Sie, dass aus technischen Gründen bei Fotografie, Druck und Produkt die Abbildungen von der tatsächlichen Produktfarbe abweichen können. Abweichungen in Farbe, Oberfläche und technische Änderungen bleiben daher vorbehalten.

TECHNIQUE

USINE DE BLOCS DE BÉTON

EFFLORESCENCES

Les connaissances actuelles en technologie du béton ne permettent pas d'éviter les efflorescences de calcaire dans les éléments en béton. Ces efflorescences sont la plupart du temps peu nombreuses et peu visibles, mais il est impossible de les éviter entièrement lors du processus de production. Si vous aviez des doutes quant à la qualité, nous vous prions de ne pas commencer les travaux de pose avant de nous en avoir parlé et d'avoir reçu une réponse. Si, lors de la réception des pavés, des défauts potentiels susceptibles de mettre en doute la fiabilité ou l'acceptabilité de la marchandise sont détectés, les responsables de pose doivent, soit d'eux-mêmes, soit après prise de contact immédiate avec le maître d'ouvrage, décider s'ils acceptent ou non de prendre la marchandise. S'ils ne l'acceptent pas, il faut en avertir sans attendre le fournisseur.

Les efflorescences apparaissent lorsque du calcaire libre se forme lors de la prise du ciment. C'est de façon capillaire que le calcaire libre remonte à la surface avec l'eau lors de la production ou bien avec l'eau de pluie lorsque les pavés sont déjà posés. Il réagit alors avec le dioxyde de carbone de l'air. La pluie, les éléments acides de l'air et les éléments acides de l'eau de pluie altèrent le calcaire qui se trouve à la surface.

Bien que l'on sache comment apparaissent les efflorescences lors du processus de production, il n'existe aucun moyen sûr pour les éviter. Si l'efflorescence de calcaire disparaît à la suite de l'exposition naturelle aux intempéries, elle n'apparaît plus par la suite en règle générale. Les efflorescences de calcaire n'affectent en aucun cas la qualité : elles n'affectent que l'aspect du produit pendant une courte période. On sait par expérience que ces efflorescences disparaissent après deux périodes de gel et de dégel. Les efflorescences ne donnent donc pas droit à des réclamations. Les efflorescences peuvent être de couleur blanche, jaunâtre voire brunâtre.

BORDS BRISÉS

Les pavés posés trop près les uns des autres ou dont l'infrastructure n'est pas assez solide, peuvent éventuellement être exposés à des sollicitations trop fortes, même pour du béton de haute qualité, et ce dès la phase de vibration. Les bords peuvent alors se briser lorsqu'ils sont sous charge. Il ne s'agit pas de défauts du produit, mais d'un défaut de l'infrastructure ou du type de pose.

VARIATIONS DANS LES TEINTES

Il se peut que des produits fabriqués par le même procédé mais à des moments différents présentent de petites variations dans les teintes. Ces variations dans les teintes, et aussi pour les produits gris, résultent de légères différences dans les composants des produits finis. Ces différences n'ont aucune incidence sur la valeur d'usage étant donné que, en règle générale, ces différences s'estompent au fil de l'exposition normale aux éléments. Voilà pourquoi nous vous conseillons de vous servir en alternance de pavés issus de palettes différentes, même en cas de pavés gris.

RÉSISTANCE AU GEL ET AU SEL

Nos pavés en béton sont produits selon la norme DIN EN 1338 et ils sont contrôlés dans notre propre laboratoire ainsi que par des laboratoires extérieurs. Les pavés fabriqués selon cette norme sont normalement suffisamment résistants au gel et au sel. Voilà pourquoi nous ne contrôlons la résistance au gel et au sel qu'après accord spécifique. C'est le maître d'ouvrage qui supporte le coût de ce contrôle. Dans un premier temps, le béton n'a pas encore sa résistance totale au sel, voilà pourquoi, s'il y a de la neige et du gel dans les trois mois suivant la pose, il faut l'enlever à l'aide d'un matériau d'épandage non abrasif, et en aucun cas avec du sel.

DÉCHARGEMENT

Avant le déchargement des véhicules, un responsable du maître d'ouvrage contrôle la régularité de la livraison (quantité et localisation de la marchandise). Les personnes qui cherchent elles-mêmes les marchandises contrôlent à l'usine que le chargement correspond bien à ce qui a été commandé, avec les consignes pour les marchandises à chercher et le bon de livraison.

INFORMATION CONCERNANT LE CATALOGUE

Notez que, pour des raisons techniques, la couleur réelle du produit peut diverger de ce que l'on voit sur les photographies et les reproductions. Sous réserve de variations dans les teintes et les surfaces ainsi que de modifications techniques.

HINWEIS

VERLEGEHINWEIS

PFLASTER

Unterbau: Die Tragschicht muss nach den örtlichen Gegebenheiten und der zu erwartenden Belastung gewählt und eingebaut werden. Zu empfehlen ist ein Kiesunterbau mit einer Korngröße 0 – 45 mm. Der Kiesunterbau wird bis zur Standfestigkeit verdichtet, damit das später aufzubringende Splittbett beim Abrütteln der Steine nicht in die Tragschicht abwandern kann. Anschließend wird eine Splittschicht der Stärke 30 - 50 mm aufgebracht und mit Lehren abgezogen. Vertiefungen der Tragschicht dürfen nicht mit dem Splittbett ausgeglichen werden. Da die Splittschicht beim Abrütteln der Steine noch verdichtet wird, sind die Pflastersteine ca. 5 – 10 mm (je nach Bettungsmaterial) höher als der fertig abgerüttelte Belag zu verlegen.

Verlegung: Pflastersteine müssen grundsätzlich höhen-, winkel- und fluchtgerecht mit ausreichendem Fugenabstand, jedoch niemals pressverlegt werden. Bei der Pressverlegung können selbst geringe Fertigungstoleranzen der Steine nicht mehr ausgeglichen werden und es kommt zu Verschiebungen im Fugenbild. Das gilt auch für Steine, die mit Abstandsnocken gefertigt werden. Diese Nocken dienen zur Einhaltung einer Mindestfuge und stellen keinen Fugenersatz dar.

Verfugung: Mit fortschreitender Verlegung sind die Fugen mit einem Brechsand der Körnung 0 - 4 mm (Porafil-Sickersteine nur mit Splitt 1 - 3 mm) zu verfüllen und abzufegen. Anschließend wird der Belag mit einer Vibrationsplatte bis zur Standfestigkeit abgerüttelt. Nach dem Rütteln muss der Belag nochmals eingesandet werden. Dabei sollte der Sand noch einige Zeit auf der Pflasterfläche verbleiben. Unterschiede in der Höhe dürfen nicht mit Gewalt durch Weiterrütteln ausgeglichen werden. Zu empfehlen ist außerdem eine Rüttelplatte mit Kunststoffüberzug, um Beschädigungen der Oberfläche zu verhindern. Anschließend können Sie die Pflasterfläche sofort benutzen.

BESONDERHEITEN BEIM PORAFIL-PFLASTER

Damit Niederschläge tieferen Bodenschichten und damit letztlich dem natürlichen Wasserkreislauf zufließen können, erfordern auch Pflasterbett und Tragschicht eine entsprechende Wasserdurchlässigkeit. Für die Tragschicht müssen deshalb Mineralstoffgemische verwendet werden, die einen Wasserdurchlässigkeitsbeiwert von mindestens 5,4 x 10⁻⁵ (in m/s) aufweisen. Dies ist z. B. bei Schotter in den Korngrößen 0/32, 0/45, 0/56 der Fall, wenn die abschlämmbaren Bestandteile (in Gewichts %) < 7% sind! Nach der Verdichtung der Tragschicht wird ein Pflasterbett von ca. 4 cm aus Splitt 2 - 5 mm aufgebracht. Danach kann das Pflaster verlegt werden. Fugenverfüllung sollte mit Splitt 1-3 mm erfolgen. PORAFIL Pflaster sollte nicht mit Tausalz abgestreut werden, sondern mit abstumpfenden Streumitteln, um Schäden an der Oberfläche zu verhindern und damit die Auftaumittel nicht in den Untergrund gelangen können.

TIEFBORDSTEINE & STELLKANTEN

Da Tiefbordsteine fertigungsbedingt leicht konisch zulaufen ist es auch bei lotgerechter Stellung erforderlich, dass an der Oberseite des Tiefbordsteins ein schmaler Keil angebracht wird. Dieser wird nach Beendigung der Arbeiten wieder entfernt.



PFLASTERKANTEN

KANTENAUSFÜHRUNGEN

Bei Pflastersteinen wird zwischen Steinen mit Fase, Steinen ohne Fase (scharfkantiges Pflaster) sowie Steinen mit abgeschlagenen Kanten (gerumpeltes Pflaster) unterschieden.

SCHARFKANTIGES PFLASTER

In vielen Anwendungsbereichen ist es notwendig, eine Oberflächengestaltung zu erreichen, die einer geschlossenen Decke sehr ähnlich ist. Beispiele hierfür sind Einsatzorte, wo es Fahrgeräusche zu dämpfen gilt oder wo mit kleinen Rädern die Flächen befahren werden, wie es bei Parkplätzen von Einkaufszentren, Terrassen, Rollstuhlfahrten und Inlinerplätzen der Fall ist. Scharfkantige Pflaster sind bei den oben genannten Einsatzorten die richtige Wahl, denn nur äußerst schmale Raumfugen (ohne Fasen) ergeben Schallwerte, die annähernd so leise wie bei Asphaltbeton sind.

GERUMPELTES PFLASTER

Um den rustikalen Charakter und eine natursteinähnliche Optik zu erreichen, werden diese nach dem Aushärten gerumpelt. Durch Brechen der Kanten erhalten sie den Gesamteindruck eines nostalgischen Pflasterbelages. Die Ähnlichkeit zu Naturpflastersteinen wird so verstärkt. Sie erhalten die Steine, bedingt durch das Fertigungsverfahren, nicht auf Paletten, sondern lose oder gegen Aufpreis in BigBags abgefüllt. Die Eigenart des gerumpelten Pflasters können Sie unterstützen, indem Sie die Steine „wild“ verlegen. Wilde Verlegung bedeutet, dass das Pflaster mit allen Steinformaten ohne bestimmtes Muster eingebaut wird. Besonders eignen sich hierfür unser Santana und Rhodos Pflaster.

LIEFERBARE PFLASTER IN SCHARFKANTIGER AUSFÜHRUNG

QUADRAT: 100 x 100 x 80 mm
160 x 160 x 80 mm
320 x 320 x 80 mm

RECHTECK: 200 x 100 x 60 mm
200 x 100 x 80 mm

CARRE: 200 x 200 x 60 mm
200 x 200 x 80 mm

DOPPEL-T: 60 mm, 80 mm und 100 mm Stärke (Anfänger und Randsteine teilweise mit Fase)

RHODOS DRAIN: 120 x 60 x 70 mm
120 x 120 x 70 mm
180 x 120 x 70 mm
240 x 180 x 70 mm

LIEFERBARE PFLASTER IN GERUMPELTER AUSFÜHRUNG

RHODOS DRAIN: 120 x 60 x 70 mm
120 x 120 x 70 mm
180 x 120 x 70 mm
240 x 180 x 70 mm

NOTE

REMARQUES CONCERNANT LA POSE

PAVÉS

Soubassement: Il faut choisir et mettre en place la couche de fondation en fonction des conditions sur place et des charges attendues. Il est recommandé d'utiliser une infrastructure à base de graviers d'une granulométrie de 0 – 45 mm. L'infrastructure à base de graviers doit être compactée jusqu'à ce qu'elle présente une stabilité suffisante pour que le lit de gravillonnage qui sera ajouté par la suite ne se mélange pas avec la couche de fondation lors du vibrage. On ajoute ensuite une couche de gravillonnage, épaisse de 30 - 50 mm, que l'on nivèle en tirant à la règle. Il ne faut pas niveler des creux de la couche de fondation à l'aide du lit de gravillonnage. Étant donné que la couche de gravillonnage n'est pas encore compactée lors du vibrage, il faut poser les pavés env. 5 – 10 mm (selon le matériau de ballast) plus haut que la couche une fois le vibrage terminé.

Pose: Les pavés doivent toujours être posés de façon correcte en ce qui concerne la hauteur, l'angle et l'alignement et avec une distance suffisante des joints, et jamais de façon trop serrée. Sinon, même les tolérances de fabrication les plus faibles des pavés ne pourront plus être compensées et on obtiendra des joints irréguliers. Il en va de même pour les pavés fabriqués avec des ergots de positionnement. Ces ergots permettent de maintenir une jointure minimale sans toutefois la remplacer.

Jointoiment: Quand on avance dans la pose, il convient de remplir les joints avec du sable de concassage d'une granulométrie de 0- 4 mm (les pavés filtrants Porafil uniquement avec du gravillonnage de 1 - 3 mm), puis de passer le balai. Ensuite le revêtement est vibré à l'aide d'une plaque vibrante jusqu'à ce qu'il présente une stabilité suffisante. Après le compactage, le revêtement doit être sablé de nouveau. Le sable doit rester encore quelque temps sur la surface de pavé. Les différences de hauteur ne doivent jamais être égalisées en continuant à vibrer de façon brutale. Il est également conseillé d'utiliser une plaque vibrante avec revêtement en matière plastique afin d'éviter tout endommagement de la surface. Il vous est alors possible d'utiliser la surface pavée sans attendre.

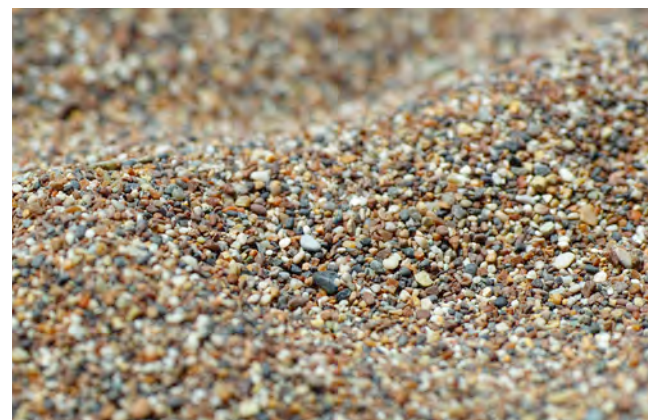
PARTICULARITÉS DU PAVÉ PORAFIL

Pour que les précipitations puissent atteindre les couches profondes du sol et puissent ainsi rejoindre le cycle naturel de l'eau, il faut que le lit de pavage et la couche de fondation soient eux aussi perméables à l'eau. Voilà pourquoi, pour la couche de fondation, il faut utiliser un mélange de minéraux présentant un coefficient de perméabilité d'au moins 5,4 x 10-5 (en m/s). C'est le cas par exemple du concassé d'une granulométrie de 0/32, 0/45, 0/56 lorsque les composants débouables comportent (en poids %) < 7 %!

Une fois la couche de fondation compactée, on ajoute un lit de pavage d'environ 4 cm avec un gravillonnage de 2 - 5 mm. C'est ensuite qu'il est possible de placer les pavés. Le remplissage des joints doit se faire avec du gravillonnage de 1-3 mm. Il ne faut pas répandre sur les pavés PORAFIL du sel de déneigement mais un matériau d'épandage non abrasif afin de ne pas endommager la surface et afin qu'aucun produit de déneigement n'atteigne le sous-sol.

BORDURES & ARÊTES DE POSE

Étant donné qu'à leur fabrication, les bordures ont une forme légèrement conique, il est nécessaire qu'une clavette étroite soit placée à la partie supérieure de la bordurette, également en cas de positionnement parfaitement vertical. Une fois les travaux finis, on l'enlèvera de nouveau.



BORDS POUR PAVÉS

TYPES DE BORDS

En matière de pavés, on distingue entre les pavés avec bord chanfreiné, les pavés sans bord chanfreiné (pavé saillant) et les pavés aux bords brisés (pavé vieilli).

PAVÉS SAILLANTS

Dans un grand nombre de domaines d'utilisation, il est nécessaire d'obtenir un aménagement de la surface qui se rapproche le plus possible d'une couverture fermée. Comme exemples, citons les lieux d'intervention où il faut atténuer les bruits de la circulation ou bien où on roule sur la surface avec des roulettes, comme c'est le cas des parkings de grandes surfaces, des terrasses, des accès pour chaises roulantes ou des places pour rollers.

Les pavés saillants sont l'idéal pour les lieux d'intervention mentionnés ci-dessus, car seuls les joints de dilatation les plus fins (sans chanfreins) permettent d'obtenir des émissions sonores aussi faibles que dans le cas de l'asphalte.

PAVÉ VIEILLI

Afin d'obtenir un caractère rustique et un aspect de pierre naturelle, les pavés une fois durcis sont ensuite vieillis. La brisure des coins leur offre l'aspect d'un pavage empreint de nostalgie. La ressemblance avec les pavés en pierre naturelle s'en voit ainsi renforcée. Vous recevez les dalles, en raison du procédé de fabrication, non sur des palettes, mais en vrac ou, moyennant un supplément, dans des bigbags. Vous pouvez appuyer la particularité du pavé vieilli en le posant de manière irrégulière. Une pose irrégulière signifie que le pavé est posé dans tous les formats, sans motif particulier. Nos pavés Santana et Rhodos sont particulièrement adaptés pour ce type de pose.

PAVÉS LIVRABLES EN VERSION À ANGLES VIFS

QUADRA: 100 x 100 x 80 mm
160 x 160 x 80 mm
320 x 320 x 80 mm

RECTANGLE: 200 x 100 x 60 mm
200 x 100 x 80 mm

CARRÉ: 200 x 200 x 60 mm
200 x 200 x 80 mm

PAVÉS H: 60 mm, 80 mm und
100 mm d'épaisseur
(pavés de départ et
pavés de rive, en partie)

RHODOS DRAIN: 120 x 60 x 70 mm
120 x 120 x 70 mm
180 x 120 x 70 mm
240 x 180 x 70 mm

PAVÉS LIVRABLES EN FINITION VIEILLIE

RHODOS DRAIN: 120 x 60 x 70 mm
120 x 120 x 70 mm
180 x 120 x 70 mm
240 x 180 x 70 mm



**UNSER HAUPTSITZ
IN NEUENBURG-
GRISSHEIM!**

*NOTRE SIÈGE PRINCIPAL
À NEUENBURG-
GRISSHEIM !*

AGB

ALLGEMEINE GESCHÄFTSBEDINGUNGEN

1. Geltung

1.1 Die folgenden Bedingungen sind Inhalt aller zwischen uns und dem Käufer (nachfolgend auch „Kunde“ genannt) vereinbarten Verkäufe von Betonwaren (im folgenden „Ware“). Diese AGB gelten nur gegenüber Unternehmern, juristischen Personen des öffentlichen Rechts oder öffentlich-rechtlichen Sondervermögen.

1.2 Allgemeine Geschäftsbedingungen/Einkaufsbedingungen des Käufers finden keine Anwendung, auch wenn wir ihrer Geltung im Einzelfall nicht gesondert widersprochen haben. Selbst wenn wir auf ein Schreiben Bezug nehmen, das Geschäftsbedingungen des Käufers oder eines Dritten enthält oder auf solche verweist, liegt darin kein Einverständnis mit der Geltung jener Geschäftsbedingungen vor.

1.3 Diese Bedingungen gelten in ihrer jeweiligen Fassung als Rahmenvereinbarung auch für künftige gleichartige Verträge.

2. Angebot, Schriftform und Berechtigte

2.1 Unsere Angebote sind unverbindlich, sofern sie nicht ausdrücklich als verbindlich gekennzeichnet sind. Verträge kommen erst mit unserer schriftlichen Bestätigung zustande oder wenn wir eine Versandanzeige, einen Lieferschein oder eine Rechnung erteilt haben.

2.2 Für die richtige Auswahl des Baustoffs ist allein der Käufer verantwortlich. Für das Angebot gelten die jeweiligen Preislisten.

2.3 Muster, Proben und Prospektangaben vermitteln keinen Anspruch auf eine bestimmte Beschaffenheit der Ware. Sie liefern lediglich Anhaltspunkte für die durchschnittliche Warenbeschaffenheit, sofern nicht die Verwendbarkeit zum vertraglich vorgesehenen Zweck eine genaue Übereinstimmung voraussetzt. Eine Zusage über die Beschaffenheit wird nur im Ausnahmefall übernommen und muss ausdrücklich als solche bezeichnet sein.

2.4 Allein maßgeblich für die Rechtsbeziehungen zwischen uns und dem Käufer ist der schriftlich geschlossene Kaufvertrag einschließlich dieser Allgemeinen Geschäftsbedingungen sowie etwaiger Zusatzbestimmungen des Verkäufers (bspw. Preislisten/besondere Vertragsbestimmungen). Die vorstehend genannten Dokumente geben alle Abreden zwischen den Vertragsparteien zum Vertragsgegenstand vollständig wieder. Vorvertraglich erteilte mündliche Zusagen oder Abreden der Vertragsparteien werden durch den schriftlichen Vertrag ersetzt, sofern sich nicht jeweils ausdrücklich aus ihnen ergibt, dass sie verbindlich fortgelten.

2.5 Mit Ausnahme von Geschäftsführern oder Prokuristen sind unsere Mitarbeiter nicht berechtigt, von der schriftlichen Vereinbarung abweichende mündliche Abreden zu treffen.

2.6 Eine Beratungspflicht unsererseits wird nur dann begründet, wenn die Beratungsleistung schriftlich vereinbart wurde. Dabei beschränkt sich die Beratungsleistung ausschließlich auf Produkte, die von uns hergestellt oder vertrieben werden. Eine Schadenersatzpflicht wegen etwaiger fehlerhafter Beratung ist nur bei schriftlicher Ratserteilung gegeben, wobei unsere Haftung gemäß Ziff. 5 und Ziff.6. beschränkt ist.

3. Lieferung und Abnahme, Leistungszeit / Verzug

3.1 Die Auslieferung erfolgt bei Abholung im Werk, ansonsten an

der vereinbarten Stelle. Wird diese auf Wunsch des Käufers nachträglich geändert, so trägt dieser alle dadurch entstehenden Kosten.

3.2 Unsere Nichteinhaltung vereinbarter Leistungszeiten (Lieferfristen und -termine) berechtigt den Käufer nur zum Rücktritt vom Vertrag, wenn wir die Nichteinhaltung zu vertreten haben und wenn uns der Käufer eine angemessene Nachfrist zur Leistung gesetzt hat. Soweit von uns nicht zu vertretende Umstände uns die Ausführung übernommener Aufträge erschweren oder verzögern, sind wir berechtigt, die Lieferung/Restlieferung um die Dauer der Behinderung hinauszuschieben. Soweit uns solche Umstände die Lieferung/Restlieferung unmöglich machen, sind wir berechtigt, vom Vertrag ganz oder teilweise zurückzutreten. Wir werden in diesen Fällen den Käufer unverzüglich informieren und im Falle unseres Rücktritts erbrachte Gegenleistungen unverzüglich erstatten. Weitergehende Ansprüche bestehen in diesem Fall nicht.

3.3 Nicht zu vertreten im Sinne von Ziffer 3.2 haben wir z. B. behördliche Eingriffe, unvorhersehbare Betriebsstörungen, Streik, rechtmäßige Aussperrung, durch politische oder wirtschaftliche Verhältnisse bedingte Arbeitsstörungen, unvermeidbaren Mangel an notwendigen Roh- und Betriebsstoffen, Transportverzögerungen durch Verkehrsstörungen oder sonstige unabwendbare Ereignisse, die bei uns, unseren Vorlieferern oder in fremden Betrieben eintreten, die Aufrechterhaltung unseres Betriebes beeinträchtigen und die für uns unvermeidbar und unvorhersehbar sind.

3.4 Nicht zu vertreten im Sinne von Ziffer 3.2 haben wir insbesondere auch Lieferverzögerungen, die infolge einer verzögerten Versorgung mit Roh- und Ausgangsstoffen durch unsere Zulieferer auftreten, wenn diese die Aufrechterhaltung unseres Betriebs beeinträchtigen und soweit sie für uns unvermeidbar und unvorhersehbar sind.

3.5 Der Abruf hat schriftlich zu erfolgen. Bei telefonischem Abruf haftet der Käufer für die Folgen unrichtiger oder unvollständiger Angaben. Übermittlungsfehler gehen zu seinen Lasten.

3.6 Bei Lieferung an eine vereinbarte Stelle muss das Transportfahrzeug diese ohne Gefahr erreichen und wieder verlassen können. Dies setzt einen ausreichend befestigten, mit schweren Lastkraftwagen (bis zu 40 Tonnen) witterungsunabhängig unbehindert befahrbaren Anfahrweg voraus. Ist diese Voraussetzung nicht gegeben, so haftet der Käufer für alle daraus entstehenden Schäden. Das Entleeren/Abladen des Transportfahrzeugs muss unverzüglich, zügig und ohne Gefahr für das Fahrzeug erfolgen können. Dabei darf der Abladevorgang – soweit nichts anderes vereinbart ist – eine Zeitdauer von 1 Stunde nach Anfuhr nicht überschreiten; bei Nichteinhalten dieser Abladezeiten bleibt es uns vorbehalten, die Standzeit zu berechnen.

3.7 Der Käufer ist dazu verpflichtet, etwaige für die Anfahrt oder die Umladung erforderlichen Ausnahme- oder Sondergenehmigungen auf eigene Kosten zu beschaffen.

3.8 Erfolgt der Versand der Ware auf Paletten, so werden diese – bis auf den Fall eines Tauschs – berechnet. Bei fracht- und schadensfreier Rücklieferung der ausgegebenen Paletten an eines unserer Werke werden sie durch Gutschrift, abzüglich einer Handlingpauschale, wieder vergütet.

3.9 Bei verweigerter, verspäteter, verzögerter oder sonst sachwidriger Abnahme hat uns der Käufer unbeschadet seiner Verpflichtung zur Zahlung des Kaufpreises zu entschädigen.

3.10 Mehrere Käufer haften als Gesamtschuldner für ordnungsgemäße Abnahme der Ware und die Bezahlung des Kaufpreises. Wir leisten an jeden von ihnen mit Wirkung für und gegen alle.

3.11 Es gelten diejenigen Personen, die den Lieferschein / das Empfangsdokument unterzeichnen, uns gegenüber als zur Entgegennahme der Ware bevollmächtigt.

3.12 Bei Selbstabholung erfolgt die beförderungs- und betriebssichere Verladung nach dem jeweils geltenden Stand der Technik durch den Abholer.

4. Gefahrübergang

4.1 Der Transport der Ware erfolgt auf Gefahr des Käufers, die Gefahr geht mit der Übergabe an den Spediteur oder mit Verladung zum Zwecke der Auslieferung bzw. bei Selbstabholung mit der Übergabe auf den Käufer über.

4.2 Ist die Ware versandbereit und verzögert sich die Versendung oder die Selbstabholung aus Gründen, die der Käufer zu vertreten hat, geht die Gefahr mit dem Zugang der Anzeige der Versandbereitschaft auf den Käufer über.

5. Mängel

5.1 Wir leisten für die Einhaltung der DIN-Vorschriften sowie für die Übereinstimmung der gelieferten Waren mit vertraglichen Beschaffenheitsvereinbarungen Gewähr.

5.2 Offensichtliche Mängel gleich welcher Art sind unverzüglich bei Abnahme der Ware schriftlich zu rügen. In diesem Fall hat der Käufer die Ware zwecks Nachprüfung durch uns unangetastet zu lassen und uns die Möglichkeit der Nachprüfung einzuräumen. Nicht offensichtliche Mängel gleich welcher Art sind unverzüglich nach deren Entdeckung, spätestens jedoch vor Ablauf eines Jahres ab Ablieferung, zu rügen; dies gilt nicht für Mängel, für die § 438 Abs. 1 Nr. 2 b BGB gilt. Mündliche oder fernmündliche Rügen bedürfen der späteren schriftlichen Bestätigung durch den Käufer.

5.3 Wegen eines Mangels kann der Käufer zunächst Nacherfüllung verlangen. Wir leisten die Nacherfüllung nur in Form der Lieferung einer mangelfreien Sache. Ein Fehlschlagen der Nacherfüllung oder deren Unmöglichkeit berechtigt den Käufer nach seiner Wahl zur Minderung oder Rücktritt vom Vertrag. Für Schadensersatzansprüche gelten die Bestimmungen unter Ziff. 6.

5.4 Die Vorschriften des § 445a Abs. 1 und Abs. 2 BGB werden im Rahmen rein unternehmerischer Lieferketten - also solchen Lieferketten, an deren Ende kein Verbraucher steht – jeweils abbedungen.

5.5 Erhöhen sich die zum Zwecke der Nacherfüllung erforderlichen Aufwendungen, insbesondere Arbeits-, Material-, Transport- und Wegekosten, weil der Gegenstand der Lieferung nachträglich an einen anderen Ort als denjenigen, an den die Lieferung erfolgt ist, verbracht worden ist, hat der Käufer uns diese erhöhten Kosten zu ersetzen; dies gilt nicht, wenn die Verbringung an einen anderen Ort dem bestimmungsgemäßen Gebrauch der Lieferung entspricht.

5.6 Mängelansprüche bestehen nicht bei nur unerheblicher Abweichung von der geschuldeten Beschaffenheit oder Abweichungen innerhalb zulässiger Toleranzen insbesondere bezüglich Maß, Menge, Gewicht, Qualität und Farbe, einer nur unerheblichen Beeinträchtigung der Brauchbarkeit, natürlicher Veränderung oder Schäden, die nach Gefahrübergang infolge fehlerhafter oder nachlässiger Behandlung oder aufgrund äußerer Einflüsse entstehen, die nach dem Vertrag nicht vorausgesetzt sind.

5.7 Nach verschiedenen Herstellungsverfahren gefertigte bzw. nach gleichen Herstellungsverfahren, aber zu verschiedenen Zeitpunkten gefertigte, sonst gleichartige Erzeugnisse (z. B. Gehwegplatten, Bordsteine und Radien-Bordsteine oder bei Pflaster: Normalsteine oder Abschlusssteine) können geringe Farbunterschiede zeigen, die wegen der Unterschiedlichkeit der Herstellungsverfahren bzw. der Fertigungszeitpunkte sowie durch geringfügige Stoffschwankungen in den Ausgangsstoffen technisch nicht vermeidbar sind. Die Unterschiede sind für den Gebrauchswert ohne Belang, da die Helligkeitsdifferenzen in der Regel unter Benutzung der Erzeugnisse und bei normaler Bewitterung ausgeglichen werden. Das gleiche gilt für Farbdifferenzen, die an Verbundsteinsystemen auftreten, bei denen die Steine beim Verlegen gedreht werden müssen. Durch das Herstellungsverfahren haben die Steine an der Ober- und Unterseite geringfügig unterschiedliche Helligkeiten, die jedoch nur am frisch verlegten Pflaster auffallend sind und sich aus den oben genannten Gründen ebenfalls später ausgleichen.

5.8 Oberflächliche Haarrisse können in besonderen Fällen auftreten; mit bloßem Auge sind sie am trockenen Erzeugnis nicht erkennbar und nur zu sehen, wenn eine zunächst nasse Oberfläche fast abgetrocknet ist. Solche Haarrisse beeinträchtigen den Gebrauchswert nicht, sofern ansonsten die normgemäßen Eigenschaften der Erzeugnisse erfüllt sind.

5.9 Ausblühungen, Kalkausscheidungen und Verfärbungen, wie sie bei jedem Betonwerkstein vorkommen können, sind in der Natur des Betonsteins liegende unvermeidbare Eigenschaften. Das gleiche gilt für ablagerungsbedingte Bestandteile von Torf, Holz oder Eisenerzen im Kiesmaterial, sofern diese die Festigkeit des Betons nicht beeinträchtigen.

5.10 Farbdifferenzen, insbesondere bei wasserdurchlässigen Steinen, können auch nach dem Verlegen noch vorkommen. Sickersteine sind in erster Linie dazu gedacht, begehbare Flächen zu entsiegeln und Oberflächenwasser wieder dem natürlichen Kreislauf zuzuführen. Verschmutzungen, die im Oberflächenwasser enthalten sind, können sich an der Oberfläche und im Inneren der Steine ablagern und das äußere Erscheinungsbild der Gesamfläche beeinträchtigen.

5.11 Die in den Ziffer 5.7.-5.11. bezeichneten Farbunterschiede, Farbdifferenzen, Haarrisse, Ausblühungen u.a. stellen keine Sachmängel dar.

5.12 Betonpflaster sollte vorzugsweise mit Splitt 1/3 mm oder gewaschenem Brechsand 0/2 mm bis 0/4 mm, Porafil nur mit Splitt 1/3 mm verfugt werden. Bei der Materialauswahl für die Feinplanie und das Fugenmaterial muss unbedingt darauf geachtet werden, dass keine Zuschlagsstoffe verwendet werden, die lösliche Eisenverbindungen enthalten. Diese können später, unter ungünstigen Bedingungen, zu Gelb- oder Braunverfärbungen der Pflastersteine führen.

5.13 Bei der Lieferung von Betonwaren jeglicher Art werden für die Behandlung von u. a. Ausblühungen, Farbunterschieden, Rissen, Maßtoleranzen und Bruch die „technischen Hinweise zur Lieferung von Straßenbauerzeugnissen aus Beton“ vom Bundesverband Deutscher Beton- und Fertigteilindustrie e. V. in der Fassung vom Januar 1999 als Vertragsbestandteil vereinbart. Ein Exemplar der technischen Hinweise wird dem Käufer auf Wunsch überlassen.

5.14 Bruch in handelsüblichen Grenzen stellt keinen Mangel dar.

6. Schadensersatzansprüche

6.1 Schadensersatzansprüche des Käufers, insbesondere wegen Verletzung einer Vertragspflicht, aus Verschulden anlässlich von Vertragsverhandlungen und aus außervertraglicher Haftung, sind ausgeschlossen, soweit der Schaden nicht auf vorsätzlicher oder grob fahrlässiger Pflichtverletzung von uns, eines gesetzlichen Vertreters oder Erfüllungsgehilfen von uns beruht oder nicht durch die Verletzung einer für die wesentlichen Vertragspflicht (Verpflichtung, deren Erfüllung die ordnungsgemäße Durchführung des Vertrags überhaupt erst ermöglicht und auf deren Einhaltung der Vertragspartner regelmäßig vertraut und vertrauen darf) oder nicht durch einen von uns arglistig verschwiegenen

Mangel verursacht ist oder nicht in der Verletzung von Leben, Körper oder Gesundheit liegt oder nicht außerhalb der Ware liegt und der Schaden nicht aus einer Mangelhaftigkeit der Ware resultiert.

6.2 Bei einer Verletzung von wesentlichen Vertragspflichten ist unsere Haftung auf Schadensersatz in Fällen der einfachen Fahrlässigkeit dem Umfang nach auf den typischen vorhersehbaren Schaden, im Übrigen, soweit der Schaden darüber hinausgeht, auf die Höhe der Deckungssumme unserer Produkthaftpflichtversicherung begrenzt, sofern nicht die von uns zu vertretende Vertragsverletzung auf Vorsatz oder grober Fahrlässigkeit beruht.

6.3 Die Haftung gemäß dem Produkthaftungsgesetz wegen gesetzlich zwingender Haftungstatbestände und für garantierte Beschaffenheitsmerkmale bleibt hiervon unberührt.

7. Verjährung

7.1 Abweichend von § 438 Abs. 1 Nr. 3 BGB beträgt die allgemeine Verjährungsfrist für Ansprüche aus Sach- und Rechtsmängeln ein Jahr ab Ablieferung. Soweit eine Abnahme vereinbart ist, beginnt die Verjährung mit der Abnahme.

7.2 Handelt es sich bei der Ware um ein Bauwerk oder eine Sache, die entsprechend ihrer üblichen Verwendungsweise für ein Bauwerk verwendet worden ist und dessen Mangelhaftigkeit verursacht hat (Baustoff), beträgt die Verjährungsfrist gemäß der gesetzlichen Regelung 5 Jahre ab Ablieferung (§ 438 Abs. 1 Nr. 2 BGB). Unberührt bleiben auch weitere gesetzliche Sonderregelungen zur Verjährung (insbes. § 438 Abs. 1 Nr. 1, Abs. 3, §§ 444, 445b BGB).

7.3 Die vorstehenden Verjährungsfristen des Kaufrechts gelten auch für vertragliche und außervertragliche Schadensersatzansprüche des Kunden, die auf einem Mangel der Ware beruhen, es sei denn die Anwendung der regelmäßigen gesetzlichen Verjährung (§§ 195, 199 BGB) würde im Einzelfall zu einer kürzeren Verjährung führen. Schadensersatzansprüche des Kunden gem. Ansprüche aufgrund von Vorsatz oder grober Fahrlässigkeit, sowie wegen Schäden aus der Verletzung des Lebens, des Körpers oder der Gesundheit Abschnitt VIII Ziff. 1 Satz 1 und Satz 2(a) sowie nach dem Produkthaftungsgesetz verjähren ausschließlich nach den gesetzlichen Verjährungsfristen.

8. Sicherungsrechte

8.1 Die gelieferte Ware bleibt bis zur vollständigen Erfüllung unserer Kaufpreisforderungen samt aller diesbezüglichen Nebenforderungen (z. B. Zinsen) unser Eigentum. Ist der Käufer Unternehmer, bleibt die angelieferte Ware bis zur vollständigen Erfüllung sämtlicher Forderungen, die wir gegen den Käufer haben, unser Eigentum. Der Käufer darf unsere Ware weder verpfänden noch sicherungsübereignen. Doch darf er sie im gewöhnlichen Geschäftsverkehr weiterverkaufen oder verarbeiten, es sei denn, er hätte den Anspruch gegen einen Vertragspartner bereits im Voraus einem Dritten wirksam abgetreten oder mit dem Vertragspartner ein Abtretungsverbot vereinbart.

8.2 Ergänzend gelten die folgenden Regelungen:

a) Eine etwaige Verarbeitung unserer Ware durch den Käufer zu einer neuen beweglichen Sache erfolgt in unserem Auftrag mit Wirkung für uns, ohne dass uns daraus Verbindlichkeiten erwachsen. Wir räumen dem Käufer schon jetzt an der neuen Sache Miteigentum im Verhältnis des Wertes der neuen Sache zum Wert unserer Ware (Buchst. h)) ein. Für den Fall, dass der Käufer durch Verbindung, Vermengung oder Vermischung unserer Ware mit anderen beweglichen Sachen zu einer einheitlichen neuen Sache an dieser Allein- oder Miteigentum erwirbt, überträgt er uns zur Sicherung der Erfüllung der in Ziff. Satz 2 aufgezählten Forderungen schon jetzt dieses Eigentumsrecht im Verhältnis des Wertes unserer Ware (Buchst. h)) zum Wert der anderen Sachen. Unser Miteigentum besteht bis zur vollständigen Erfüllung unserer Forderungen gem. Ziff. 8.1 Satz 2 fort.

b) Der Käufer tritt uns zur Sicherung der Erfüllung unserer Forderungen nach Ziff. 8.1 Satz 2 schon jetzt alle auch künftig entstehenden Forde-

rungen aus einem Weiterverkauf unserer Ware mit allen Nebenrechten in Höhe des Wertes unserer Ware (Buchst. h)) mit Rang vor dem restlichen Teil seiner Forderungen ab. Wir nehmen die Abtretungserklärungen des Käufers hiermit an.

c) Für den Fall, dass der Käufer unsere Ware zusammen mit anderen uns nicht gehörenden Waren oder aus unserer Ware hergestellte neue Sachen verkauft oder unsere Ware mit einem fremden Grundstück oder einer fremden beweglichen Sache verbindet, vermengt oder vermischt und er dafür eine Forderung erwirbt, die auch seine übrigen Leistungen deckt, tritt er uns schon jetzt zur Sicherung der Erfüllung unserer Forderungen gem. Ziff. 8.1 Satz 2 diese Forderung mit allen Nebenrechten in Höhe des Wertes unserer Ware (Buchst. h)) mit Rang vor dem restlichen Teil seiner Forderung ab. Gleiches gilt in gleichem Umfang für seine etwaigen Rechte auf Einräumung von Sicherheiten gem. §§ 650 e, 650 f BGB aufgrund der Verarbeitung unserer Ware wegen und in Höhe unserer gesamten offenstehenden Forderungen. Ebenfalls schon jetzt abgetreten werden sonstige Forderungen, die an die Stelle der Vorbehaltsware treten oder sonst hinsichtlich der Vorbehaltsware entstehen, wie beispielsweise Versicherungsansprüche oder Ansprüche aus unerlaubter Handlung bei Verlust oder Zerstörung. Wir nehmen die Abtretungserklärungen des Käufers hiermit an. Auf unser Verlangen hat uns der Käufer diese Forderungen im Einzelnen nachzuweisen und Nacherwerbern die erfolgte Abtretung bekannt zu geben mit der Aufforderung, bis zur Höhe der Ansprüche nach Ziff. 8.1 Satz 2 an uns zu zahlen. Wir sind berechtigt, auch selbst die Nacherwerber von der Abtretung zu benachrichtigen und die Forderung einzuziehen. Wir werden indes von den Befugnissen gemäß den Sätzen 4 und 5 dieses Absatzes keinen Gebrauch machen und die Forderung nicht einziehen, solange der Käufer seinen Zahlungsverpflichtungen ordnungsgemäß nachkommt.

d) Für den Fall, dass der Käufer an uns abgetretene Forderungsteile einzieht, tritt er uns bereits jetzt seine jeweilige Restforderung in Höhe dieser Forderungsteile vorrangig vor einem etwa verbleibenden weiteren Restbetrag ab. Unser Anspruch auf Herausgabe der eingezogenen Beträge bleibt unberührt.

e) Der Käufer darf seine Forderungen gegen Nacherwerber in Höhe des Wertes unserer Ware (Buchst. h)) weder an Dritte abtreten noch verpfänden, noch sicherungsübereignen, noch mit Nacherwerbern ein Abtretungsverbot vereinbaren.

f) Der Käufer hat alle Sachen, welche in unserem Eigentum oder Miteigentum stehen, mit kaufmännischer Sorgfalt unentgeltlich zu verwahren. Der Käufer hat uns von einer Pfändung oder jeder anderen Beeinträchtigung unserer Rechte durch Dritte unverzüglich zu benachrichtigen. Er hat uns alle für eine Intervention notwendigen Unterlagen zu übergeben und uns zur Last fallende notwendige Interventionskosten, soweit sie nicht von Dritten eingezogen werden können, zu tragen.

g) Bei laufender Rechnung gelten unsere Sicherungen als Sicherung der Erfüllung unserer Saldoforderung.

h) Der „Wert unserer Ware“ im Sinne dieser Ziff. 8 entspricht dem Gesamtbetrag der in unserer Rechnung ausgewiesenen Kaufpreise zzgl. 10 %.

i) Wir geben die uns zustehenden Sicherungen frei, als deren Wert nicht nur vorübergehend die Forderung um 10 % übersteigt.

9. Preis- und Zahlungsbedingungen

9.1 Die Preise pro Quadratmeter für Pflaster und Platten bzw. pro lfm für Bordsteine, Randsteine etc. beziehen sich auf das Rastermaß einschließlich des üblichen (nach den technischen Regeln auszuführenden) Fugenteils.

9.2 Wir behalten uns das Recht vor, unsere Preise entsprechend zu ändern, wenn nach Abschluss des Vertrages Kostenerhöhungen eintreten, insbesondere aufgrund von Erhöhungen der Lohn- oder Materialkosten, sowie Preiserhöhungen bei Zusatzstoffen, Zusatzmitteln, Fracht, Diesel-

und Mautkosten oder aufgrund von neuen gesetzlich oder behördlich angesetzten Abgaben oder Gebühren.

9.3 Grundsätzlich sind unsere Rechnungen sofort fällig und spätestens 14 Tage nach Rechnungsdatum ohne jeden Abzug zu bezahlen. Ausnahmen bedürfen der schriftlichen Vereinbarung.

9.4 Wechsel und Schecks werden nur nach Maßgabe besonderer vorheriger schriftlicher Vereinbarung entgegengenommen.

9.5 Eine Aufrechnung gegen unsere Zahlungsforderungen ist nur mit unbestrittenen, rechtskräftig festgestellten Gegenforderungen zulässig. Gleiches gilt für die Geltendmachung von Zurückbehaltungsrechten wegen unbestrittener oder rechtskräftig festgestellter Ansprüche.

9.6 Ansprüche aus diesem Vertrag darf der Käufer nur mit unserer Zustimmung abtreten.

10. Baustoffüberwachung

Den Beauftragten des Fremdüberwachers, der Bauaufsichtsbehörde oder der Straßenbaubehörde ist das Recht vorbehalten, während der Betriebsstunden jederzeit und unangemeldet die belieferte Baustelle zu betreten und Proben aus der Ware zu entnehmen.

11. Datenverarbeitung

Der Kunde ist damit einverstanden, dass wir unter Einhaltung der gesetzlichen Bestimmungen waren-, auftrags- und personenbezogene Daten speichern und verarbeiten. Dies umfasst auch die Übermittlung dieser Daten an Konzernunternehmen im Sinne der §§ 15 ff. AktG.

12. Erfüllungsort, Gerichtsstand, Ausschluss von UN-Kaufrecht

12.1 Der Erfüllungsort für die Lieferung ist unser Lieferwerk, für die Zahlung der Sitz unserer Verwaltung.

12.2 Gerichtsstand für alle aus dem Vertragsverhältnis sowie über sein Entstehen und seine Wirksamkeit entspringenden Rechtsstreitigkeiten (auch für Wechsel- und Scheckklagen) ist der Sitz unserer Verwaltung, nach unserer Wahl auch der Sitz unseres Lieferwerkes oder unserer Verkaufsgesellschaft. Zwingende gesetzliche Bestimmungen über ausschließliche Gerichtsstände bleiben von dieser Regelung unberührt.

12.3 Die Beziehungen zwischen dem Verkäufer und dem Auftraggeber unterliegen ausschließlich dem Recht der Bundesrepublik Deutschland. Das Übereinkommen der Vereinten Nationen über die Verträge über den internationalen Warenkauf vom 11.4.1980 (CISG) gilt nicht.

13. Wichtigkeitsklausel

Sollte eine der vorstehenden Bestimmungen nichtig sein, so bleiben die übrigen Bestimmungen hiervon unberührt.

Stand: 12/2021

AGB

Conditions Générales

1. Validité

1.1 Les conditions suivantes constituent le contenu de toutes les ventes de produits en béton (ci-après dénommés „marchandises“) convenues entre nous et l'acheteur (ci-après dénommé également « client »). Les présentes CGV ne s'appliquent qu'aux entrepreneurs, aux personnes morales de droit public ou aux fonds spéciaux de droit public.

1.2 Les conditions générales de vente/d'achat de l'acheteur ne sont pas applicables, même si nous n'avons pas contesté séparément leur validité au cas par cas. Même si nous faisons référence à une lettre contenant ou faisant référence à des conditions générales de vente de l'acheteur ou d'un tiers, cela n'implique pas que nous acceptions la validité de ces conditions générales de vente.

1.3 Les présentes conditions s'appliquent aussi, dans leur version respectives, en tant qu'accord-cadre pour de futurs contrats de même nature.

2. Offre, forme écrite et personnes autorisées

2.1 Nos offres sont sans engagement, dans la mesure où elles n'ont pas été expressément indiquées comme étant fermes. Les contrats ne sont conclus qu'avec notre confirmation écrite ou lorsque nous avons émis un avis d'expédition, un bon de livraison ou une facture.

2.2 L'acheteur est seul responsable du choix correct du matériau de construction. Les listes de prix respectives s'appliquent à l'offre.

2.3 Les modèles, échantillons et informations contenues dans les prospectus ne confèrent aucun droit à une certaine qualité de la marchandise. Ils fournissent uniquement des indications sur la qualité moyenne de la marchandise, dans la mesure où l'utilisation aux fins prévues dans le contrat ne présuppose pas une conformité exacte. Un engagement concernant la qualité n'est assumé que dans des cas exceptionnels et doit être expressément désigné comme tel.

2.4 Seul le contrat de vente, y compris les présentes conditions générales de vente ainsi que d'éventuelles dispositions supplémentaires du vendeur (par exemple listes de prix/dispositions contractuelles particulières), conclut par écrit est déterminant pour les relations juridiques entre nous et l'acheteur. Les documents susmentionnés reflètent intégralement tous les accords conclus entre les parties contractantes concernant l'objet du contrat. Les engagements ou accords oraux pris par les parties contractantes avant le contrat sont remplacés par le contrat écrit, à moins que de leur nature même, il ne résulte expressément qu'ils sont définitifs.

2.5 À l'exception de gérants ou de fondés de pouvoir, nos collaborateurs ne sont pas autorisés à conclure des accords oraux divergeant de l'accord écrit.

2.6 Une obligation de conseil de notre côté n'est fondée que si la prestation de conseil a été convenue par écrit. La prestation de conseil se limite alors exclusivement aux produits que nous fabriquons ou distribuons. Une obligation de dédommagement en raison d'un éventuel conseil erroné n'existe que si le conseil a été donné par écrit, notre responsabilité étant limitée conformément aux points 5 et 6.

3. Livraison et réception, délai de prestation / retard

3.1 La remise a lieu lors de l'enlèvement à l'usine, sinon à l'endroit convenu. Si celui-ci est modifié ultérieurement à la demande de l'acheteur, ce dernier supporte tous les frais qui en découlent.

3.2 Notre non-respect des délais de prestation convenus (délais et dates de livraison) n'autorise l'acheteur à résilier le contrat que si nous sommes responsables de ce non-respect et si l'acheteur nous a fixé un délai supplémentaire raisonnable pour la prestation. Dans la mesure où des circonstances qui ne nous sont pas imputables rendent difficile ou retardent l'exécution des commandes que nous avons acceptées, nous sommes en droit de reporter la livraison/le reste de la livraison de la durée de l'empêchement. Dans la mesure où de telles circonstances nous rendent la livraison/le reste de la livraison impossible, nous sommes en droit de résilier la totalité ou une partie du contrat. Dans ces cas, nous en informons immédiatement l'acheteur et, en cas de résiliation de notre part, nous rembourserons immédiatement les contreparties fournies. D'autres droits n'existent pas dans ce cas.

3.3 Nous ne sommes pas responsables au sens du point 3.2 pour, par exemple, des interventions des autorités, des perturbations imprévisibles de l'exploitation, des grèves, des lock-out légaux, des perturbations du travail dues à des conditions politiques ou économiques, un manque inévitable de matières premières et de produits d'exploitation nécessaires, des retards de transport dus à des perturbations de la circulation ou d'autres événements inévitables qui surviennent chez nous, chez nos fournisseurs ou dans des entreprises étrangères, qui entravent le maintien de notre exploitation et qui sont inévitables et imprévisibles pour nous.

3.4 Nous ne sommes pas non plus responsables, au sens du point 3.2, des retards de livraison qui surviennent à la suite d'un retard d'approvisionnement en matières premières et en produits de base par nos fournisseurs, si ces retards entravent le maintien de notre activité et s'ils sont inévitables et imprévisibles pour nous.

3.5 La demande doit être effectuée par écrit. En cas de demande téléphonique, l'acheteur est responsable des conséquences d'indications incorrectes ou incomplètes. Les erreurs de transmission sont à sa charge.

3.6 En cas de livraison à un endroit convenu, le véhicule de transport doit pouvoir l'atteindre et le quitter sans danger. Cela présuppose une voie d'accès suffisamment consolidée et praticable sans entrave par des camions lourds (jusqu'à 40 tonnes), indépendamment des conditions météorologiques. Si cette condition n'est pas remplie, l'acheteur est responsable de tous les dommages en résultant. Le vidage / déchargement du véhicule de transport doit pouvoir être effectué sans délai, rapidement et sans danger pour le véhicule. Sauf accord contraire, le déchargement ne doit pas durer plus d'une heure après l'arrivée ; en cas de non-respect de ces temps de déchargement, nous nous réservons le droit de facturer le temps d'immobilisation.

3.7 L'acheteur est tenu de se procurer à ses frais les éventuelles autorisations exceptionnelles ou spéciales nécessaires pour l'accès ou le transbordement.

3.8 Si l'expédition de la marchandise se fait sur des palettes, celles-ci

seront facturées, sauf en cas d'échange. En cas de restitution sans frais de transport et sans dommage des palettes distribuées à l'une de nos usines, celles-ci seront remboursées par un avoir, moins un forfait de manutention.

3.9 En cas de refus de réception, de réception tardive, de réception différée ou de réception non conforme, l'acheteur doit nous indemniser, sans préjudice de son obligation de payer le prix d'achat.

3.10 Plusieurs acheteurs sont solidairement responsables de la réception correcte des marchandises et du paiement du prix d'achat. Nous effectuons des prestations à chacun d'entre eux avec effet pour et contre tous.

3.11 Les personnes qui signent le bon de livraison/document de réception sont considérées comme autorisées à notre égard à réceptionner la marchandise.

3.12 En cas d'enlèvement par le client, l'enleveur procède à un chargement sûr pour le transport et l'exploitation selon l'état actuel de la technique.

4. Transfert de risques

4.1 Le transport de la marchandise s'effectue aux risques de l'acheteur, les risques étant transférés à l'acheteur au moment de la remise au transporteur ou du chargement en vue de la livraison ou, en cas d'enlèvement par le client, au moment de la remise.

4.2 Si la marchandise est prête à être expédiée et que l'expédition ou l'enlèvement par l'acheteur est retardé pour des raisons imputables à ce dernier, le risque est transféré à l'acheteur à la réception de l'avis de mise à disposition.

5. Défauts

5.1 Nous garantissons le respect des prescriptions DIN ainsi que la conformité des marchandises livrées avec les accords contractuels sur la qualité.

5.2 Les défauts apparents, quelle que soit leur nature, doivent être signalés immédiatement par écrit lors de la réception de la marchandise. Dans ce cas, l'acheteur doit laisser la marchandise intacte pour que nous puissions la contrôler et nous donner la possibilité de le faire. Les défauts non apparents, quelle que soit leur nature, doivent être signalés immédiatement après leur découverte, mais au plus tard avant l'expiration d'un délai d'un an à compter de la livraison; cette disposition ne s'applique pas aux défauts auxquels s'applique l'article 438, paragraphe 1, point 2 b du Code civil allemand (BGB). Les réclamations orales ou téléphoniques doivent être confirmées ultérieurement par écrit par l'acheteur.

5.3 Un défaut donne d'abord droit à l'acheteur d'exiger une exécution ultérieure. Nous ne procédons à l'exécution ultérieure que sous la forme de livraison d'un objet exempt de défaut. L'échec de l'exécution ultérieure ou son impossibilité autorise l'acheteur, à son choix, à réduire le prix ou à résilier le contrat. Les dispositions du point 6 s'appliquent aux demandes de dommages et intérêts.

5.4 Les dispositions de l'article 445a, paragraphes 1 et 2, du BGB sont modifiées dans le cadre de chaînes de livraison purement entrepreneuriales - c'est-à-dire des chaînes de livraison à la fin desquelles ne se trouve aucun consommateur.

5.5 Si les dépenses nécessaires à l'exécution ultérieure, en particulier les frais de travail, de matériel, de transport et d'acheminement, augmentent parce que l'objet de la livraison a été transféré ultérieurement à un autre endroit que celui où la livraison a été effectuée, l'acheteur doit nous rembourser ces frais accrus ; ceci ne s'applique pas si le transfert à un autre endroit correspond à l'utilisation conforme de la livraison.

5.6 Les réclamations pour défauts ne valent pas en cas d'écart néglige-

able par rapport à la qualité due ou en cas d'écart dans les tolérances admissibles, notamment en ce qui concerne les dimensions, la quantité, le poids, la qualité et la couleur, en cas d'atteinte négligeable à l'utilité, en cas de modification naturelle ou de dommages survenus après le transfert des risques suite à une manipulation incorrecte ou négligente ou en raison d'influences extérieures qui ne sont pas prévues par le contrat.

5.7 Les produits fabriqués selon des procédés de fabrication différents ou selon des procédés de fabrication identiques mais à des dates différentes, mais autrement similaires (par exemple, les dalles de trottoir, les bordures de trottoir et les bordures à rayon ou, dans le cas des pavés: pavés normaux ou pavés de terminaison) peuvent présenter de petites variations dans les teintes, ce qui est techniquement inévitable en raison des différences dans le mode de fabrication ou dans les moments de fabrication et à cause des variations minimales dans les substances de base. Ces différences n'ont aucune incidence sur la valeur d'usage étant donné que, en règle générale, ces différences de clarté des couleurs s'estompent au fil de l'utilisation et de l'exposition normale aux éléments. Il en va de même pour les différences de couleurs que l'on rencontre sur les systèmes de pavés autobloquants où les pavés doivent être tournés lors de la pose. En raison du procédé de fabrication, les pavés présentent de légères différences de luminosité sur les faces supérieure et inférieure, qui ne sont toutefois perceptibles que sur les pavés fraîchement posés et qui disparaissent également par la suite pour les raisons susmentionnées.

5.8 Des microfissures superficielles peuvent apparaître dans des cas particuliers ; elles ne sont pas visibles à l'œil nu sur un produit sec et ne sont visibles que lorsqu'une surface initialement mouillée est presque sèche. De telles microfissures n'affectent pas la valeur d'usage, dans la mesure où les autres caractéristiques du produit sont conformes aux normes.

5.9 Les efflorescences, les précipités de calcaire et les décolorations, tels qu'ils peuvent se produire sur tout bloc de béton, sont des propriétés inévitables inhérentes à la nature du bloc de béton. Il en va de même pour la présence, par dépôt, de tourbe, de bois ou de minerais de fer dans le gravier, dans la mesure où ils ne compromettent pas la solidité du béton.

5.10 Des différences de couleur, en particulier pour les pierres perméables à l'eau, peuvent encore se présenter après la pose. La fonction première des pavés filtrants est de désimperméabiliser les surfaces praticables et de reconduire l'eau superficielle dans le circuit naturel. Des salissures éventuellement présentes dans les eaux superficielles peuvent se déposer sur la surface des pierres ou dans les pierres, affectant ainsi l'aspect extérieur de la surface globale.

5.11 Les variations de couleur, différences de couleur, microfissures, efflorescences, etc. indiquées aux points 5.7 à 5.11 ne représentent aucun défaut matériel.

5.12 Les pavés en béton doivent être jointoyés de préférence avec du gravillonnage de 1/3 mm ou du sable concassé lavé de 0/2 mm à 0/4 mm, le Porafil uniquement avec des gravillons de 1/3 mm. Lors du choix des matériaux pour le nivellement fin et le jointoiement, il faut absolument veiller à ne pas utiliser d'agrégats contenant des composés ferreux solubles. Ces derniers pourraient par la suite, dans des conditions défavorables, causer des colorations jaunes ou brunes des pavés.

5.13 Lors de la livraison de produits en béton de tout type, les « Informations techniques relatives à la livraison de produits de construction routière en béton » du Bundesverband Deutscher Beton- und Fertigteilindustrie e.V. (Association allemande de l'industrie du béton et des éléments préfabriqués), dans leur version de janvier 1999, sont considérées comme partie intégrante du contrat pour le traitement, entre autres, des efflorescences, des différences de couleur, des fissures, des tolérances dimensionnelles et des fractures. Un exemplaire des informations techniques est remis à l'acheteur sur demande.

5.14 Les fractures dans les limites usuelles du commerce ne constituent pas un défaut.

6. Demandes de dommage-intérêt

6.1 Les demandes de dommages et intérêts de l'acheteur, en particulier pour violation d'une obligation contractuelle, pour faute à l'occasion de négociations contractuelles et pour responsabilité extracontractuelle, sont exclues dans la mesure où le dommage n'est pas dû à une violation intentionnelle ou par négligence grave d'obligations de notre part ou de la part d'un de nos représentants légaux ou auxiliaires d'exécution, ou n'est pas dû à la violation d'une obligation contractuelle essentielle (obligation, dont l'exécution est la condition sine qua non de la bonne exécution du contrat et au respect de laquelle le partenaire contractuel se fie et peut se fier régulièrement) ou n'est pas causé par un défaut que nous avons dissimulé dolosivement ou n'est pas lié à une atteinte à la vie, à l'intégrité physique ou à la santé ou n'est pas extérieur à la marchandise et le dommage ne résulte pas d'une défectuosité de la marchandise.

6.2 En cas de violation d'obligations contractuelles essentielles, notre responsabilité en matière de dommages et intérêts est limitée, en cas de simple négligence, au dommage typique prévisible, et pour le reste au montant de la couverture de notre assurance responsabilité civile produits, dans la mesure où le dommage dépasse ce montant, dans la mesure où la violation du contrat dont nous sommes responsables n'est pas due à une faute intentionnelle ou à une négligence grave.

6.3 La responsabilité selon la loi sur la responsabilité du fait des produits en raison de faits de responsabilité légalement obligatoires et pour des caractéristiques de qualité garanties n'est pas affectée par cette disposition.

7. Prescription

7.1 Par dérogation à l'article 438, paragraphe 1, point 3 du Code civil allemand (BGB), le délai de prescription général pour les droits résultant de défauts matériels et juridiques est d'un an à compter de la livraison. Si une réception a été convenue, le délai de prescription commence à courir au moment de la réception.

7.2 Si la marchandise est un bâtiment ou un objet qui a été utilisé pour un bâtiment conformément à son mode d'utilisation habituel et qui a causé sa défectuosité (matériau de construction), le délai de prescription est de 5 ans à compter de la livraison, conformément à la réglementation légale (article 438 paragraphe 1 point 2 du Code civil allemand (BGB)). D'autres dispositions légales particulières relatives à la prescription n'en sont pas non plus affectées (en particulier article 438 paragraphe 1 point 1, paragraphe 3, articles 444, 445b du Code civil allemand (BGB)).

7.3 Les délais de prescription du droit de la vente susmentionnés s'appliquent également aux demandes de dommages-intérêts contractuelles et extracontractuelles du client qui reposent sur un défaut de la marchandise, à moins que l'application de la prescription légale régulière (articles 195, 199 du Code civil allemand (BGB)) ne conduise à une prescription plus courte dans un cas particulier. Les droits à des dommages et intérêts du client conformément aux droits résultant d'une intention ou d'une négligence grave, ainsi que les dommages résultant d'une atteinte à la vie, à l'intégrité physique ou à la santé, section VIII, point 1, phrase 1 et phrase 2(a), et conformément à la loi sur la responsabilité du fait des produits, sont prescrits exclusivement selon les délais de prescription légaux.

8. Droits de garantie

8.1 La marchandise livrée reste notre propriété jusqu'à l'acquittement complet de nos créances sur le prix d'achat, y compris toutes les créances accessoires correspondantes (par ex. intérêts). Si l'acheteur est une entreprise, la marchandise livrée reste notre propriété jusqu'à l'exécution complète de toutes les créances que nous avons sur l'acheteur. L'acheteur n'a pas le droit de mettre en gage ou de transférer la propriété de nos marchandises à titre de garantie. Il peut toutefois les revendre ou les transformer dans le cadre de ses activités commerciales habituelles, à moins qu'il n'ait déjà cédé à l'avance à un tiers le droit qu'il

détient à l'encontre d'un partenaire contractuel ou qu'il n'ait convenu d'une interdiction de cession avec le partenaire contractuel.

8.2 Les règles suivantes s'appliquent en complément:

a) La transformation éventuelle de notre marchandise par l'acheteur en un nouveau bien meuble s'effectue sur notre ordre avec effet pour nous, sans qu'il en résulte des obligations pour nous. Nous accordons d'ores et déjà à l'acheteur un droit de copropriété sur le nouveau bien en proportion de la valeur du nouveau bien par rapport à la valeur de notre marchandise (lettre h)). Dans le cas où l'acheteur acquiert, par association ou mélange de notre marchandise à d'autres biens meubles pour la formation d'un nouveau bien homogène, la propriété exclusive ou la copropriété de ce nouveau bien, il nous transfère dès à présent ce droit de propriété en proportion de la valeur de notre marchandise (lettre h)) par rapport à la valeur des autres biens afin de garantir l'exécution des créances énumérées à la phrase 2 du point. Notre copropriété subsiste jusqu'à l'exécution complète de nos créances conformément au point 8.1, phrase 2.

b) Afin de garantir l'exécution de nos créances conformément au point 8.1 phrase 2, l'acheteur nous cède d'ores et déjà toutes les créances, même futures, résultant d'une revente de notre marchandise avec tous les droits annexes, à hauteur de la valeur de notre marchandise (lettre h)), avec priorité sur la partie restante de ses créances. Nous acceptons par la présente les déclarations de cession de l'acheteur.

c) Au cas où l'acheteur vendrait notre marchandise avec d'autres marchandises ne nous appartenant pas ou de nouveaux objets fabriqués à partir de notre marchandise ou qu'il associerait ou mélangerait notre marchandise à un terrain ou à un objet mobilier appartenant à un tiers et qu'il obtiendrait en contrepartie une créance couvrant également ses autres prestations, il nous cède d'ores et déjà cette créance avec tous les droits annexes à hauteur de la valeur de notre marchandise (lettre h)) avec priorité sur la partie restante de sa créance afin de garantir l'exécution de nos créances conformément au point 8.1 phrase 2. Il en va de même, dans la même ampleur, pour ses droits éventuels à l'octroi de garanties conformément aux articles 650 e, 650 f du Code civil allemand (BGB) son et à hauteur de l'ensemble de nos créances en suspens. Sont également cédées dès à présent d'autres créances qui remplacent la marchandise sous réserve de propriété ou qui sont générées par rapport à la marchandise sous réserve de propriété, comme par exemple des droits d'assurance ou des droits résultant d'un acte illicite en cas de perte ou de destruction. Nous acceptons par la présente les déclarations de cession de l'acheteur. Sur notre demande, l'acheteur doit nous fournir le détail de ces créances et informer les acquéreurs ultérieurs de la cession effectuée en leur demandant de nous payer jusqu'à concurrence des droits visés au point. 8.1 phrase 2. Nous sommes également en droit d'informer nous-mêmes les acquéreurs ultérieurs de la cession et de recouvrer la créance. Nous ne ferons cependant pas usage des pouvoirs prévus aux phrases 4 et 5 du présent paragraphe et ne recouvrerons pas la créance tant que l'acheteur s'acquittera correctement de ses obligations de paiement.

d) Dans le cas où l'acheteur recouvre des parties de créances qui nous ont été cédées, il nous cède d'ores et déjà sa créance résiduelle respectivement à hauteur de ces parties de créances, en priorité par rapport à tout autre montant résiduel éventuel. Notre droit à la restitution des montants recouverts reste inchangé.

e) L'acheteur ne peut ni céder, ni mettre en gage, ni transférer à titre de garantie ses créances sur des acquéreurs ultérieurs à hauteur de la valeur de notre marchandise (lettre h)), ni convenir d'une interdiction de cession avec des acquéreurs ultérieurs.

f) L'acheteur est tenu de conserver gratuitement, avec une diligence professionnelle, tous les objets dont nous sommes propriétaires ou copropriétaires. L'acheteur doit nous informer immédiatement d'une saisie ou de toute autre atteinte à nos droits par des tiers. Il doit nous remettre tous les documents nécessaires à une intervention et supporter les frais d'intervention nécessaires à notre charge, dans la mesure où ils ne peu-

vent pas être recouverts par des tiers.

g) En cas de compte courant, nos sûretés sont considérées comme une garantie de l'exécution de notre créance de solde.

h) La « valeur de nos marchandises » au sens du présent point 8 correspond au montant total des prix d'achat figurant sur notre facture, majoré de 10 %.

i) Nous libérons les garanties auxquelles nous avons droit lorsque leur valeur dépasse non seulement temporairement la créance de 10 %.

9. Conditions de prix et de paiement

9.1 Les prix au mètre carré pour les pavés et les dalles ou au mètre linéaire pour les bordures, les pierres de bordure, etc. se réfèrent à la dimension de la trame, y compris la proportion habituelle de joints (à réaliser selon les règles techniques).

9.2 Nous nous réservons le droit de modifier nos prix en conséquence si, après la conclusion du contrat, des augmentations de coûts interviennent, notamment en raison d'augmentations des coûts salariaux ou des matériaux, ainsi que des augmentations de prix des additifs, des adjuvants, du fret, du diesel et des péages ou en raison de nouvelles taxes ou redevances fixées par la loi ou les autorités.

9.3 Généralement, nos factures sont immédiatement exigibles et doivent être réglées au plus tard 14 jours après la date de facturation, sans aucune déduction. Les exceptions doivent faire l'objet d'un accord écrit.

9.4 Les lettres de change et les chèques ne sont acceptés que sur la base d'un accord écrit préalable particulier.

9.5 Une compensation par rapport à nos créances de paiement n'est autorisée qu'avec des contre-crédences incontestées et constatées judiciairement. Il en va de même pour l'exercice de droits de rétention en raison de prétentions non contestées ou constatées judiciairement.

9.6 L'acheteur ne peut céder des droits découlant du présent contrat qu'avec notre accord.

10. Surveillance de matériaux de construction

Les agents du surveillant externe, de l'autorité de surveillance des travaux ou de l'autorité de construction routière se réservent le droit de pénétrer à tout moment et sans préavis sur le chantier livré pendant les heures de service et de prélever des échantillons de la marchandise.

11. Traitement de données

Le client accepte que nous enregistrions et traitions des données relatives aux marchandises, aux commandes et aux personnes dans le respect des dispositions légales. Cela comprend également la transmission de ces données à des entreprises du groupe au sens des articles 15 et suivants de la loi sur les sociétés (AktG).

12. Lieu d'exécution, juridiction compétente, exclusion de la Convention des Nations unies sur les contrats de vente internationale de marchandises

12.1 Le lieu d'exécution pour la livraison est notre usine de livraison, pour le paiement le siège de notre administration.

12.2 Le tribunal compétent pour tous les litiges découlant de la relation contractuelle ainsi que de sa provenance et de sa validité (aussi pour les plaintes relatives aux lettres de change et aux chèques) est le siège de notre administration, ou, à notre choix, le siège de notre usine de livraison ou de notre société de vente. Les dispositions légales contraignantes relatives aux compétences exclusives ne sont pas affectées par cette réglementation.

12.3 Les relations entre le vendeur et le client sont exclusivement régies par le droit de la République fédérale d'Allemagne. La Convention des Nations Unies sur les contrats de vente internationale de marchan-

dises du 11.4.1980 (CVIM) ne s'applique pas.

13. Clause d'annulation

Si l'une des dispositions ci-dessus est déclarée nulle et non avenue, les autres dispositions n'en sont pas affectées.

Version de: 12/2021



Wir sind Partner des Verbandes
Garten-, Landschafts- und Sport-
platzbau Baden-Württemberg e. V.

Ihre Experten für
Garten & Landschaft

VERBAND

**IHRE EXPERTEN FÜR
GARTEN UND LANDSCHAFT**

UNION

**VOS EXPERTS EN
JARDIN ET PAYSAGE**

DER LANDESVERBAND – ZAHLEN UND FAKTEN

Der Verband Garten-, Landschafts- und Sportplatzbau Baden-Württemberg e. V. vertritt als Wirtschafts- und Arbeitgeberverband die Interessen der grünen Branche auf Landesebene. Derzeit sind 768 Fachbetriebe, kleine bis mittelständische Unternehmen, im Verband organisiert. Der Gesamtumsatz der Branche in Baden-Württemberg stieg 2018 auf rund 1,59 Milliarden Euro. Die Branche beschäftigt 13.400 gewerbliche Arbeitnehmer und bildet derzeit 1.347 Jugendliche zu Landschaftsgärtnerinnen und Landschaftsgärtnern aus. Die Experten für Garten und Landschaft sind kompetente Dienstleister rund um das Bauen mit Grün.

Ob private, öffentliche oder gewerbliche Garten- und Außenanlagen, Landschaftsgärtner realisieren diese Projekte vom Neubau über Umbauten bis hin zur fachgerechten Unterhaltung und Pflege. Sie konzipieren und bauen private Gärten, sie gestalten Außenanlagen für Wohngebäude und Gewerbebauten, sie legen Schwimmteiche und Dachbegrünungen an. Kurzum: Sie bauen und erhalten die grüne, lebenswerte Umwelt für morgen.

Verband Garten-, Landschafts- und
Sportplatzbau Baden-Württemberg e.V.
Filderstraße 109-111
70771 Leinfelden-Echterdingen
www.galabau-bw.de

L'ASSOCIATION NATIONALE – FAITS ET CHIFFRES

En tant que confédération de l'industrie et des employeurs, l'association Garten-, Landschafts- und Sportplatzbau Baden-Württemberg e.V. représente les intérêts de la branche verte au niveau national. Actuellement, ce sont 768 entreprises spécialisées, PME, qui se sont regroupées au sein de l'association. En 2018, le chiffre d'affaires total de la branche dans le Baden-Wurtemberg s'est élevé à environ 1,59 milliards d'euros. La branche emploie 13 400 salariés et forme actuellement 1 347 jeunes pour devenir architectes paysagistes. Les experts en jardin et paysage sont des prestataires compétents dans tout ce qui concerne la construction avec de la verdure.

Espaces jardin et extérieurs, qu'ils soient privés, publics ou commerciaux: les architectes paysagistes réalisent ces projets depuis la création jusqu'à l'entretien et le soin professionnel en passant par les travaux de transformation. Ils conçoivent et construisent des jardins privés, ils agencent des espaces extérieurs pour immeubles d'habitation et constructions commerciales, ils aménagent des piscines naturelles et des toitures végétales. En bref: Ils construisent et préservent l'environnement vert où il fera bon vivre demain.

Verband Garten-, Landschafts- und
Sportplatzbau Baden-Württemberg e.V.
Filderstraße 109-111
70771 Leinfelden-Echterdingen
www.galabau-bw.de

QUALITÄT - SICHERHEIT - SCHUTZ

QUALITÉ - SÉCURITÉ - PROTECTION

Nachfolgend eine Erläuterung zu den im Katalog verwendeten Symbolen:
Vous trouverez ci-dessous des explications concernant les symboles utilisés: dans le catalogue



WASSERDURCHLÄSSIGKEIT PERMÉABLE À L'EAU

Steine mit diesem Symbol sind wasserdurchlässig (mind. 270 l/s per ha). Sie nehmen Niederschlagswasser auf und geben es über die Tragschicht in den Boden ab. Bei diesen Belägen sparen Sie Abwassergebühren. Die entsprechenden Gutachten können Sie gerne bei uns anfordern.
Les pierres portant ce symbole sont perméables à l'eau (au moins 270 l/s par ha). Elles absorbent l'eau de pluie et la restituent au sol par la couche de fondation.



FROSTBESTÄNDIG RÉSISTANT AU GEL

Steine mit diesem Symbol sind garantiert frostbeständig.
Les pierres portant ce symbole ont une résistance garantie au gel.



TAUSALZBESTÄNDIG RÉSISTANCE AU SEL

Steine mit diesem Symbol sind garantiert tausalzbeständig. Durch höchsten Qualitätsanspruch an unsere Produktion bleiben Ihnen Schäden erspart. Bitte beachten Sie beim Einsatz von Streusalzen die kommunalen Vorgaben und denken Sie an die Umwelt.
Les pierres portant ce symbole ont une résistance garantie au sel. Les endommagements ne seront plus à craindre grâce aux exigences de qualité très élevées envers notre production. Lors de l'utilisation de sel de déneigement, respectez les prescriptions communales et pensez à l'environnement.



VERSCHIEBESCHUTZ PROTECTION CONTRE LES DÉPLACEMENTS

Steine mit diesem Symbol verfügen durch die Anordnung der Abstandhalter oder durch die Steinform über einen ausgezeichneten Verschiebeschutz.
Les pierres portant ce symbole disposent d'une excellente protection contre les déplacements du fait de l'agencement des entretoises ou bien du fait de la forme des pierres.



RUTSCHFEST ANTIDÉRAPANT

Steine mit diesem Symbol weisen eine hohe Rutsicherheit auf.
Les pierres portant ce symbole se caractérisent par leurs propriétés hautement antidérapantes.



REINIGUNG NETTOYAGE

Steine mit diesem Symbol sind besonders pflegeleicht.
Les pierres portant ce symbole sont particulièrement simples d'entretien.

WÜNSCHE?

VOUS AVEZ DES SOUHAITS?

Sie wünschen eine Farbe / Form und finden diese nicht im Katalog?
Vous désirez une couleur/forme que vous ne trouvez pas dans le catalogue?

Senden Sie uns gerne Ihre individuelle Anfrage an*: info@beton-strohmaier.de
N'hésitez pas à nous envoyer votre demande individuelle:*

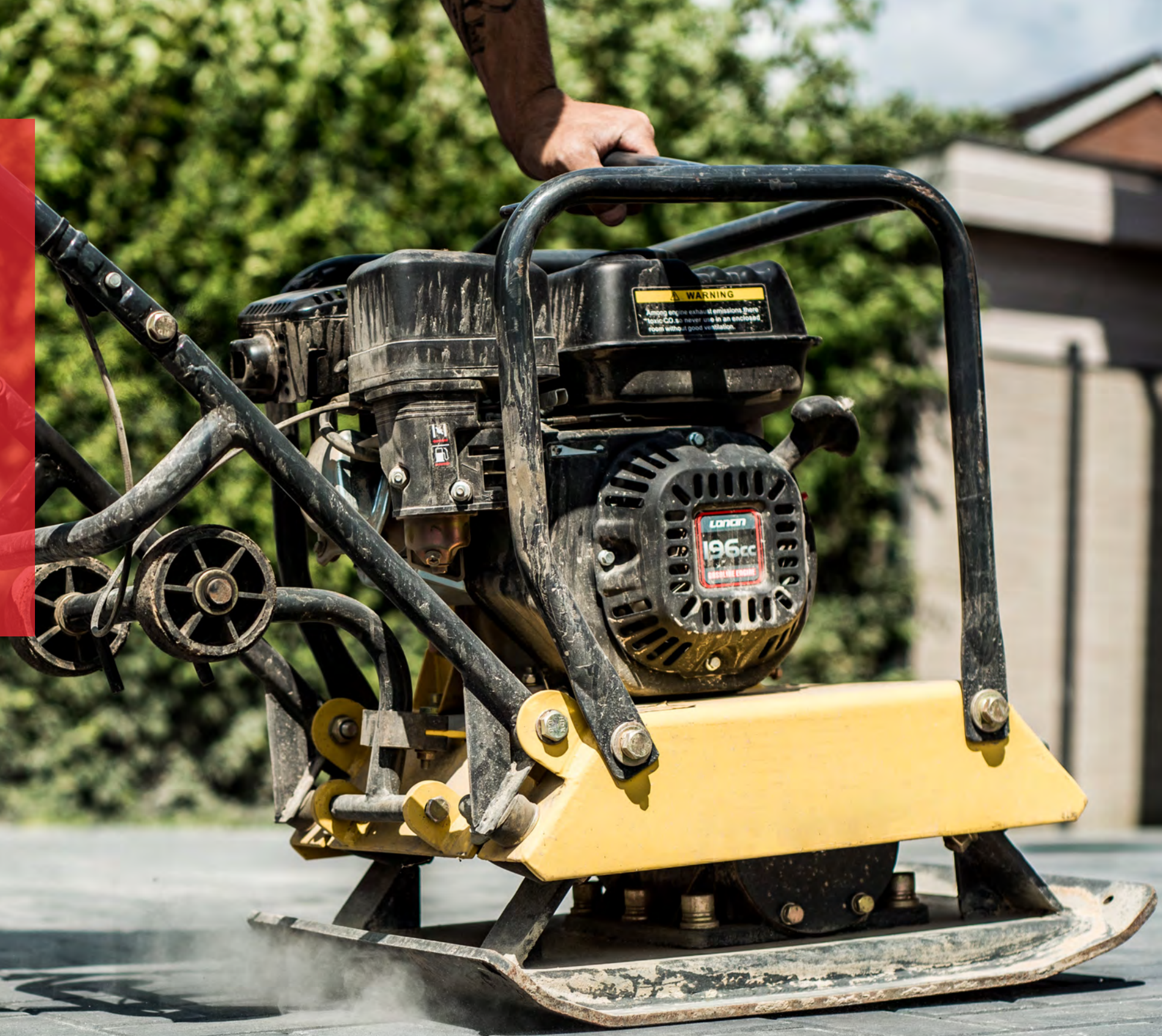
*Bitte beachten Sie, dass individuelle Anfragen erst bei einer Mindestabnahmemenge von 400 m² berücksichtigt werden können.

**Veillez noter que les demandes individuelles ne peuvent être prises en compte qu'à partir d'une quantité achetée minimale de 400 m².*



**JAHRELANGE ERFAHRUNG
UND LEIDENSCHAFT
BILDEN DIE BASIS FÜR
NACHHALTIGES BAUEN.**

*DES ANNÉES D'EXPÉRIENCE ET
DE PASSION CONSTITUENT LA
BASE D'UNE CONSTRUCTION
DURABLE.*





Leistungserklärung
Gesteinskörnung für Asphalt
Déclaration de performance
Granulats pour asphalte



Leistungserklärung
Gesteinskörnung für Beton (Sand und Kies)
Déclaration de performance
Granulats pour béton (sable et gravier)



Leistungserklärung
Gesteinskörnung für Beton (Splitt)
Déclaration de performance
Granulats pour béton (gravillons)



Leistungserklärung
Gesteinskörnung für Beton (Rezykliert)
Déclaration de performance
Granulats pour béton (recyclés)



Leistungserklärung
Trockenmörtel M5
Déclaration de performance
Mortier sec M5



Leistungserklärung
Trockenmörtel M10
Déclaration de performance
Mortier sec M10



Leistungserklärung
Pflastersteine
Déclaration de performance
Pavés



Leistungserklärung
Platten
Déclaration de performance
Dalles



Leistungserklärung
Tiefbordsteine
Déclaration de performance
Bordures



Leistungserklärung
Kellerschalsteine
Déclaration de performance
blocs coffrants de coffrage pour caves

A
A
B
B
2
2
0
0
2
2
6
6

A
P
A
R
T
I
R
D
E
D
E



VERWALTUNG (ADMINISTRATION)

Feldbergstraße 2a
79395 Neuenburg-Grißheim

Tel.: +49 (0) 7634 / 5110-0
info@beton-strohmaier.de

www.beton-strohmaier.de

